

# PROGNOZA ODDZIAŁYWANIA NA ŚRODOWISKO

*SPORZĄDZONA NA POTRZEBY UCHWALENIA MIEJSCOWEGO  
PLANU ZAGOSPODAROWANIA PRZESTRZENNEGO „SIERAKOWO  
PÓŁNOC I” W SIERAKOWIE, GMINA RAWICZ*

EGZEMPLARZ PRZYGOTOWANY W CELU WYŁOŻENIA  
DO PUBLICZNEGO WGLĄDU

*OPRACOWANIE  
MAGDALENA LIS, ŁUKASZ MARCINIAK, 2015*



## SPIS TREŚCI

1	WSTĘP.....	7
1.1	ZAWARTOŚĆ PROJEKTOWANEGO DOKUMENTU .....	7
1.2	KRÓTKA CHARAKTERYSTYKA USTALEŃ PLANU .....	7
-	<i>Przeznaczenie terenu .....</i>	7
-	<i>zasady ochrony i kształtowania ładu przestrzennego .....</i>	8
-	<i>zasady ochrony środowiska, przyrody i krajobrazu kulturowego .....</i>	8
-	<i>zasady ochrony dziedzictwa kulturowego i zabytków oraz dóbr kultury współczesnej</i> <i>8</i>	
-	<i>wymagania wynikające z potrzeb kształtowania przestrzeni publicznych .....</i>	8
-	<i>ustalenia szczegółowe dla obszaru objętego planem.....</i>	8
-	<i>ustalenia dotyczące granic i sposobów zagospodarowania terenów lub obiektów</i> <i>podlegających ochronie, ustalonych na podstawie odrębnych przepisów, w tym</i> <i>terenów górniczych, a także narażonych na niebezpieczeństwo powodzi oraz</i> <i>zagrożonych osuwaniem się mas ziemnych .....</i>	9
-	<i>szczegółowe zasady i warunki scalania i podziału nieruchomości objętych planem</i> <i>miejscowym.....</i>	9
-	<i>zasady modernizacji, rozbudowy i budowy systemów komunikacji i infrastruktury</i> <i>technicznej.....</i>	9
-	<i>sposoby i terminy tymczasowego zagospodarowania, urządzania i użytkowania</i> <i>terenów.....</i>	9
-	<i>ustalenia końcowe .....</i>	9
1.3	GŁÓWNE CELE PROJEKTOWANEGO DOKUMENTU .....	9
1.4	POWIĄZANIE Z INNYMI DOKUMENTAMI .....	10
1.4.1	<i>Akty prawne uwzględnione w opracowaniu.....</i>	10
1.4.2	<i>Wybór materiałów merytorycznych wykorzystanych przy przygotowaniu prognozy</i> <i>11</i>	
1.5	METODY ZASTOSOWANE PRZY SPORZĄDZANIU PROGNOZY .....	11
1.6	PRZEWIDYWANE METODY ANALIZY SKUTKÓW REALIZACJI POSTANOWIEŃ PROJEKTOWANEGO DOKUMENTU ORAZ CZĘSTOTLIWOŚĆ JEJ PRZEPROWADZANIA ....	11
1.7	INFORMACJE O MOŻLIWYM TRANSGRANICZNYM ODDZIAŁYWANIU NA ŚRODOWISKO 12	
2	ISTNIEJĄCY STAN ŚRODOWISKA ORAZ POTENCJALNE ZMIANY TEGO STANU W PRZYPADKU BRAKU REALIZACJI PROJEKTOWANEGO DOKUMENTU.....	13
2.1	ISTNIEJĄCY STAN ŚRODOWISKA .....	13
2.2	OGÓLNA CHARAKTERYSTYKA STANU ORAZ FUNKCJONOWANIA ŚRODOWISKA W RAWICZU.....	13
2.2.1	<i>Położenie .....</i>	13
2.2.2	<i>Położenie fizyczno-geograficzne terenu objętego planem.....</i>	14
2.2.3	<i>Geomorfologia i rzeźba terenu.....</i>	14
2.2.4	<i>budowa geologiczna .....</i>	14
2.2.5	<i>Powietrze.....</i>	15
2.2.6	<i>Wody powierzchniowe .....</i>	16
2.2.7	<i>Wody podziemne .....</i>	17
2.2.8	<i>Walory krajobrazowe.....</i>	18
2.2.9	<i>Gleby .....</i>	18
2.2.10	<i>Szata roślinna i zwierzęta .....</i>	18

2.2.11	<i>Klimat</i> .....	20
2.2.12	<i>Hałas</i> .....	21
2.2.13	<i>Pola elektromagnetyczne</i> .....	22
2.2.14	<i>Odpady</i> .....	22
2.3	FORMY OCHRONY PRZYRODY .....	22
2.4	POTENCJALNE ZMIANY W PRZYPADKU BRAKU REALIZACJI PROJEKTOWANEGO DOKUMENTU .....	26
2.4.1	<i>Określenie potencjalnych zmian w przypadku braku realizacji ustaleń planu</i> .....	26
2.4.1.1	<i>Zmiany wprowadzone projektowanym dokumentem</i> .....	26
2.4.1.2	<i>Potencjalne zmiany w przypadku nieuchwalenia dokumentu</i> .....	27
2.4.1.3	<i>Potencjalne zmiany w przypadku braku realizacji ustaleń dokumentu pomimo jego uchwalenia</i> .....	27
2.4.2	<i>Analiza i ocena potencjalnych zmian w przypadku braku realizacji ustaleń dokumentu</i>	27
3	STAN ŚRODOWISKA NA OBSZARACH OBJĘTYCH PRZEWIDYWANYM ZNACZĄCYM ODDZIAŁYWANIEM.....	29
3.1	WYZNACZENIE OBSZARÓW ODDZIAŁYWANIA .....	29
3.2	OPIS PROPONOWANEGO ZAGOSPODAROWANIA WYZNACZONYCH OBSZARÓW .....	31
3.3	PODSUMOWANIE .....	31
4	ISTNIEJĄCE PROBLEMY OCHRONY ŚRODOWISKA ISTOTNE Z PUNKTU WIDZENIA REALIZACJI PROJEKTOWANEGO DOKUMENTU W SZCZEGÓLNOŚCI DOTYCZĄCE OBSZARÓW PODLEGAJĄCYCH OCHRONIE NA PODSTAWIE USTAWY Z DNIA 16 KWIETNIA 2004 R. O OCHRONIE PRZYRODY. ....	32
4.1	WYZNACZENIE OBSZARÓW ODDZIAŁYWANIA .....	32
4.2	PODSUMOWANIE .....	32
5	CELE OCHRONY ŚRODOWISKA USTANOWIONE NA SZCZEBLU MIĘDZYNARODOWYM, WSPÓLNOTOWYM I KRAJOWYM, ISTOTNE Z PUNKTU WIDZENIA PROJEKTOWANEGO DOKUMENTU .....	33
5.1	CELE OCHRONY ŚRODOWISKA USTANOWIONE NA SZCZEBLU MIĘDZYNARODOWYM I WSPÓLNOTOWYM .....	33
5.2	CELE OCHRONY ŚRODOWISKA USTANOWIONE NA SZCZEBLU KRAJOWYM.....	34
5.3	ANALIZA CELÓW OCHRONY ŚRODOWISKA USTANOWIONE NA SZCZEBLU KRAJOWYM W KONTEKŚCIE PROJEKTOWANEGO DOKUMENTU .....	34
5.4	ANALIZA I OCENA .....	35
6	PRZEWIDYWANE ODDZIAŁYWANIA NA POSZCZEGÓLNE WYBRANE ELEMENTY ŚRODOWISKA PRZYRODNICZEGO Z UWZGLĘDNIENIEM ZALEŻNOŚCI MIĘDZY TYMI ELEMENTAMI ŚRODOWISKA I MIĘDZY ODDZIAŁYWANIAMI NA TE ELEMENTY.....	36
6.1	PRZEWIDYWANE ODDZIAŁYWANIE NA ŚRODOWISKO.....	36
6.2	OBSZARY PODLEGAJĄCE ANALIZIE.....	36
6.2.1	<i>Różnorodność biologiczna</i> .....	37
6.2.2	<i>Rośliny</i> .....	37
6.2.3	<i>Zwierzęta</i> .....	38
6.2.4	<i>Ludzie</i> .....	38

6.2.5	<i>Woda</i> .....	38
6.2.6	<i>Powietrze</i> .....	39
6.2.7	<i>Powierzchnia ziemi</i> .....	39
6.2.8	<i>Krajobraz</i> .....	40
6.2.9	<i>Klimat</i> .....	40
6.2.10	<i>Zasoby naturalne</i> .....	40
6.2.11	<i>Zabytki</i> .....	41
6.2.12	<i>Dobra materialne</i> .....	41
6.3	PODSUMOWANIE I OCENA.....	41
7	ROZWIĄZANIA MAJĄCE NA CELU ZAPOBIEGANIE, OGRANICZANIE LUB KOMPENSACJĘ PRZYRODNICZĄ NEGATYWNYCH ODDZIAŁYWAŃ NA ŚRODOWISKO, MOGĄCYCH BYĆ REZULTATEM REALIZACJI PROJEKTOWANEGO DOKUMENTU.....	43
8	WYJAŚNIENIE BRAKU ROZWIĄZAŃ ALTERNATYWNYCH .....	44
9	STRESZCZENIE W JĘZYKU NIESPECJALISTYCZNYM.....	45
9.1	KRÓTKA CHARAKTERYSTYKA OBSZARÓW OBJĘTYCH PLANEM:.....	46
9.2	NAJWAŻNIEJSZE INFORMACJE WYNIKAJĄCE Z PROGNOZY .....	46
9.3	PODSUMOWANIE .....	47
10	<b>ZAŁĄCZNIK</b> .....	48



# 1 WSTĘP

## 1.1 ZAWARTOŚĆ PROJEKTOWANEGO DOKUMENTU

Przygotowywany dokument jest projektem miejscowego planu zagospodarowania przestrzennego „Sierakowo Północ I” w Sierakowie, gmina Rawicz. Na potrzeby obowiązującego Studium uwarunkowań i kierunków zagospodarowania przestrzennego Gminy Rawicz sporządzono wymagane ustawą dokumenty, w tym związane z oceną oddziaływania na środowisko. Opracowano również podstawowe opracowanie ekofizjograficzne dla gminy Rawicz.

Przy sporządzaniu planu miejscowego dokumentami powiązаныmi były:

Studium uwarunkowań i kierunków zagospodarowania przestrzennego Gminy Rawicz, uchwała Rady Miejskiej Gminy Rawicz Nr XIX/186/16 z dnia 24 lutego 2016 r.

Opracowanie ekofizjograficzne gmina Rawicz, z 2011 roku.

Powiązanie projektu planu z obowiązującym studium wynika z Ustawy o planowaniu i zagospodarowaniu przestrzennym.

## 1.2 KRÓTKA CHARAKTERYSTYKA USTALEŃ PLANU

Projektowany dokument zawiera:

### - PRZEZNACZENIE TERENU

W planie wskazano następujące przeznaczenie terenu:

- tereny obiektów produkcyjnych, składów i magazynów, oznaczone na rysunku planu symbolem „P”;
- tereny dróg publicznych - głównych, oznaczone na rysunku planu symbolem „KD-G”;
- tereny dróg publicznych - zbiorczych, oznaczone na rysunku planu symbolem „KD-Z”;
- tereny dróg publicznych - lokalnych, oznaczone na rysunku planu symbolem „KD-L”;
- tereny dróg wewnętrznych, oznaczone na rysunku planu symbolem „KDW”;
- tereny infrastruktury technicznej - elektroenergetyka, oznaczone na rysunku planu symbolem „E”.

Ustalając przeznaczenie terenu lub określając potencjalny sposób zagospodarowania i korzystania z terenu, organ waży interes publiczny i interesy prywatne, w tym zgłaszane w postaci wniosków i uwag, zmierzające do ochrony istniejącego stanu zagospodarowania terenu, jak i zmian w zakresie jego zagospodarowania, a także analizy ekonomiczne, środowiskowe i społeczne.

Ponieważ plan zakłada wyznaczenie nowych terenów pod obiekty produkcyjne, składy i magazyny zanalizowano po czym zaprojektowano przeznaczenie terenu w sposób umożliwiający uwzględnienie wymagań ładu przestrzennego, efektywnego gospodarowania przestrzenią oraz walorów ekonomicznych przestrzeni poprzez:

- 1) skumulowano funkcję, dopuszczono sytuowanie zabudowy w dużym procencie w stosunku do powierzchni działki;
- 2) usytuowany obszar znajduje się przy istniejących drogach krajowej gminnej; zaproponowana ustaleniami planu infrastruktura drogowa została zaprojektowana zgodnie z wymogami rozporządzenia w sprawie warunków technicznych, jakim powinny odpowiadać drogi publiczne i ich usytuowanie (t.j. Dz.U. z 2016, poz. 124) oraz z wniosków złożonych przez zarządców dróg;
- 3) proponowany sposób zagospodarowania dróg umożliwi rozwój infrastruktury w zakresie transportu publicznego; szerokość wyznaczonych dróg umożliwi przemieszczanie się pieszych i rowerzystów, jak również nie ma przeciwwskazań, aby budować w liniach wyznaczonych dróg ścieżek rowerowych i chodników;
- 4) wyznaczony obszar jest nowym obszarem przeznaczonym pod obiekty produkcyjne, składy i magazyny, który został wyznaczony w obszarze bardzo dobrze skomunikowanym, który wymaga stosunkowo niewielkich nakładów finansowych na rozbudowę infrastruktury niezbędnej do prawidłowego ruchu zakładów, jednocześnie znajduje się na terenie spełniającym wymogi art. 73 ust. 2, 3a, 4 i 5 oraz 74 ust. 1. zasady ochrony i kształtowania ładu przestrzennego

- *ZASADY OCHRONY I KSZTAŁTOWANIA ŁADU PRZESTRZENNEGO*

W paragrafie uregulowano zasady sytuowania obiektów mających wpływ na ład przestrzenny, takich jak tablice i urządzenia reklamowe oraz ogrodzenia.

- *ZASADY OCHRONY ŚRODOWISKA, PRZYRODY I KRAJOBRAZU KULTUROWEGO*

W tej części uchwały uregulowano zachowanie odpowiednich poziomów hałasu w stosunku do przeznaczenia terenu, wynikających z obowiązującego prawa.

- *ZASADY OCHRONY DZIEDZICTWA KULTUROWEGO I ZABYTKÓW ORAZ DÓBR KULTURY WSPÓŁCZESNEJ*

Wyjaśniono, że obszar objęty opracowaniem nie zawiera obiektów chronionych na podstawie ustawy z dnia 23 lipca 2003 r. o ochronie zabytków i opiece nad zabytkami (tj. Dz. U. z. 2015 r., poz. 774 z późn. zm.)

- *WYMAGANIA WYNIKAJĄCE Z POTRZEB KSZTAŁTOWANIA PRZESTRZENI PUBLICZNYCH*

Nie wyznaczono terenów przestrzeni publicznych.

- *USTALENIA SZCZEGÓŁOWE DLA OBSZARU OBJĘTEGO PLANEM*

W tym dziale każdy z obszarów ujętych na załączniku graficznym jest opisany indywidualnie. Ustalono szczegółowo sposób zagospodarowania poszczególnych terenów wobec zapotrzebowania w zakresie, jaki wynika z ustawy i stosownego rozporządzenia.



- *USTALENIA DOTYCZĄCE GRANIC I SPOSOBÓW ZAGOSPODAROWANIA TERENÓW LUB OBIEKTÓW PODLEGAJĄCYCH OCHRONIE, USTALONYCH NA PODSTAWIE ODREBNYCH PRZEPISÓW, W TYM TERENÓW GÓRNICZYCH, A TAKŻE NARAŻONYCH NA NIEBEZPIECZEŃSTWO POWODZI ORAZ ZAGROŻONYCH OSUWANIEM SIĘ MAS ZIEMNYCH*

Ponadto stwierdzono, że obszar nie jest narażony na wystąpienie powodzi czy osuwanie się mas ziemnych. Obszar nie zawiera obiektów oraz nie jest usytuowany na obszarach objętych ochroną ustalonych na podstawie przepisów odrębnych.

- *SZCZEGÓŁOWE ZASADY I WARUNKI SCALANIA I PODZIAŁU NIERUCHOMOŚCI OBJĘTYCH PLANEM MIEJSCOWYM*

W uchwale określono szczegółowe ustalenia dotyczące scalania i podziału nieruchomości.

- *ZASADY MODERNIZACJI, ROZBUDOWY I BUDOWY SYSTEMÓW KOMUNIKACJI I INFRASTRUKTURY TECHNICZNEJ*

W rozdziale określono sposób i warunki, na jaki ma być wykonana infrastruktura techniczna w zakresie dróg, wodociągów, kanalizacji, sieci elektroenergetycznych, gazowych, telekomunikacyjnych, źródeł ciepła i gospodarki odpadami. Rozdział ustala zasady gospodarowania wodami opadowymi, przygotowania wody do celów gaśniczych.

- *SPOSOBY I TERMINY TYMCZASOWEGO ZAGOSPODAROWANIA, URZĄDZANIA I UŻYTKOWANIA TERENÓW*

Ustawa dopuszcza dotychczasowy sposób zagospodarowania terenu do czasu realizacji ustaleń planu, dlatego w uchwale nie wskazywano, że do czasu realizacji ustaleń planu można wykorzystywać teren w sposób dotychczasowy. Tymczasowo dopuszczono również możliwość składowania materiałów budowlanych na czas prowadzenia prac budowlanych.

- *USTALENIA KOŃCOWE*

Rozdział zawiera pozostałe ustalenia, które są regulowane uchwałą.

### 1.3 GŁÓWNE CELE PROJEKTOWANEGO DOKUMENTU

Podstawowym celem przygotowania zmiany planu jest opracowanie miejscowego planu na podstawie złożonych wniosków. W wyniku przeprowadzonej oceny ustalono, że zagospodarowanie jest zgodne z obowiązującym na tym obszarze studium uwarunkowań i kierunków zagospodarowania Gminy Rawicz.

Na mocy projektowanego planu może powstać zespół zabudowy produkcyjnej, składów i magazynów oraz droga publiczna, zapewniająca dostęp komunikacyjny do wyznaczonych terenów.

## 1.4 POWIĄZANIE Z INNYMI DOKUMENTAMI

### 1.4.1 AKTY PRAWNE UWZGLĘDNIONE W OPRACOWANIU

Przy sporządzaniu prognozy uwzględnione zostały następujące akty prawne aktualne w dniu sporządzenia:

1. Ustawa z dnia 27 kwietnia 2001 r. Prawo Ochrony Środowiska tj. Dz. U. z 2017 poz. 519;
2. Ustawa z dnia 18 lipca 2001 r. Prawo Wodne tj. Dz. U. z 2017 poz. 1121;
3. Ustawa z dnia 3 października 2008 r. o udostępnieniu informacji o środowisku i jego ochronie, udziale społeczeństwa w ochronie środowiska oraz ocenach oddziaływania na środowisko, tj. Dz.U. 2016 r., poz. 353 z późn. zm.;
4. Ustawa z dnia 16 kwietnia 2004 r. o ochronie przyrody tj. Dz. U. z 2016 poz. 2134 z późniejszymi zmianami;
5. Ustawa z dnia 27 marca 2003 r. o planowaniu i zagospodarowaniu przestrzennym t. j. Dz. U. z 2017 poz. 1043;
6. Rozporządzenie Rady Ministrów z dnia 9 listopada 2010 r. w sprawie określenia rodzajów przedsięwzięć mogących znacząco oddziaływać na środowisko tj. Dz.U. 2016 r., poz. 71;
7. Rozporządzenie Ministra Środowiska z dnia 30 października 2003 r. w sprawie dopuszczalnych poziomów pól elektromagnetycznych w środowisku oraz sposobów sprawdzania dotrzymania tych poziomów, Dz. U. z 2003 r., Nr 192, poz. 1883;
8. Rozporządzenie Ministra Rozwoju z dnia 29 stycznia 2016 r. w sprawie rodzajów i ilości znajdujących się w zakładzie substancji niebezpiecznych, decydujących o zaliczeniu zakładu do zakładu o zwiększonym lub dużym ryzyku wystąpienia poważnej awarii przemysłowej, Dz.U. 2016 poz. 138;
9. Rozporządzenie Ministra Środowiska z dnia 14 czerwca 2007 r. w sprawie dopuszczalnych poziomów hałasu w środowisku tj. Dz. U. z 2014 poz. 112;
10. Ustawa z dnia 7 czerwca 2001 r. o zbiorowym zaopatrzeniu w wodę i zbiorowym odprowadzeniu ścieków tj. Dz.U. 2017 r., poz. 328;
11. Ustawa z dnia 14 grudnia 2012 r. o odpadach, tj. Dz. U. z 2016 r. poz. 1987 z późn. zm.;
12. Ustawa z dnia 9 czerwca 2011 roku Prawo Geologiczne i Górnicze, t.j. Dz. U. z 2016 r, poz. 1131 z późn. zm.,
13. Ustawa z dnia 3 lutego 1995 r. o ochronie gruntów rolnych i leśnych, tj. Dz. U. z 2017 poz. 1161 ze zmianami;
14. Ustawa z dnia 23 lipca 2003 r. o ochronie zabytków i opiece nad zabytkami, Dz. U. z 2014 poz. 1446 ze zmianami;
15. Ustawa z dnia 28 września 1991 r. o lasach, tj. Dz. U. z 2017 poz. 788 ze zmianami;
16. Ustawa z dnia 6 grudnia 2006 r. o zasadach prowadzenia polityki rozwoju (t.j. Dz. U. z 2017 r., poz. 1376);
17. Program ochrony powietrza dla strefy wielkopolskiej, przyjęty uchwałą nr XXXIX/769/13 Sejmiku Województwa Wielkopolskiego z dnia 25 listopada 2013 r., Poznań 2013,
18. Strategiczny plan adaptacji dla sektorów i obszarów wrażliwych na zmiany klimatu do roku 2020 z perspektywą do roku 2030,

Ponadto uwzględnione zostały warunki określone w pismach Regionalnego Dyrektora Ochrony Środowiska w Poznaniu (pismo nr WOO-III.411.404.2015.MM.1), oraz Państwowego Powiatowego Inspektora Sanitarnego w Rawiczu (pismo nr N.NS-72/4-9(1)/15), w których uzgodniono zakres i stopień szczegółowości niniejszej prognozy.

#### 1.4.2 WYBÓR MATERIAŁÓW MERYTORYCZNYCH WYKORZYSTANYCH PRZY PRZYGOTOWANIU PROGNOZY

Mapa geomorfologiczna Polski, skala 1:500 000, IGiPZ, Warszawa;

Mapa geologiczna Polski, skala 1:200 000 Wyd. Geologiczne, Warszawa 1975r.;

Mapa topograficzna, skala 1:10 000;

Mapa hydrograficzna, skala 1:50 000;

Mapa sozologiczna skala 1:50 000;

Mapy ewidencyjne gruntów z informacją glebowo - rolniczą, skala 1:5 000;

Studium uwarunkowań i kierunków zagospodarowania przestrzennego Gminy Rawicz,

Opracowanie ekofizjograficzne gminy Rawicz (2011),

Zasoby informacji przestrzennej,

Centralny rejestr form ochrony przyrody.

### 1.5 METODY ZASTOSOWANE PRZY SPORZĄDZANIU PROGNOZY

W celu przygotowania prognozy dokonano analizy dostępnych materiałów o stanie środowiska we wsi Sierakowo wraz z otoczeniem. Na podstawie wspomnianej analizy oceniono stan środowiska naturalnego na obszarze projektowanego planu i posługując się analogią określono wpływ projektowanego sposobu zagospodarowania na środowisko. Analiza stanu środowiska oraz prognoza wpływu projektowanego sposobu zagospodarowania została przedstawiona w sposób opisowy.

### 1.6 PRZEWIDYWANE METODY ANALIZY SKUTKÓW REALIZACJI POSTANOWIEŃ PROJEKTOWANEGO DOKUMENTU ORAZ CZĘSTOTLIWOŚĆ JEJ PRZEPROWADZANIA

Skutki realizacji postanowień projektowanego planu powinny być monitorowane i analizowane cyklicznie co dwa lata z wykorzystaniem materiałów zebranych w ramach Państwowego Monitoringu Środowiska. Analiza powinna odnosić się w szczególności do jakości elementów przyrodniczych, dotrzymywania standardów jakości środowiska określonych przepisami i poziomów docelowych i długoterminowych oraz zmiany jakości elementów przyrodniczych i przyczyny tych zmian. Wyniki prowadzonego monitoringu powinny być prezentowane cyklicznie w raportach o stanie środowiska i wydawane w formie ogólnodostępnej publikacji. W ramach analizy skutków realizacji postanowień projektowanego dokumentu monitoringiem będą objęte informacje odnośnie: jakości powietrza (badanie należy przeprowadzić raz na 2 lata), jakości wód śródlądowych powierzchniowych i podziemnych (badanie należy przeprowadzić raz na 2 lata), jakość gleby i ziemi w tym obserwacje stanu i powierzchni biologicznie czynnej (badanie należy przeprowadzić raz na 5 lat), hałasu (badanie należy przeprowadzić raz

na 2 lata), promieniowania jonizującego i pól elektromagnetycznych, stan zasobów środowiska, w tym lasów (badanie należy przeprowadzić raz na 5 lat), rodzajów i ilości substancji i energii wprowadzanych do środowiska oraz wytwarzania i gospodarowania odpadami. Badania i monitoring powinien odnosić się do terenu objętego opracowaniem.

#### 1.7 INFORMACJE O MOŻLIWYM TRANSGRANICZNYM ODDZIAŁYWANIU NA ŚRODOWISKO

Obszar planu znajduje się w znacznej odległości od granic państwa, jak również nie są przewidziane żadne inwestycje, których wpływ wykraczałby poza granice obszaru Polski. Dlatego przyjmuje się, że nie należy się spodziewać jakiegokolwiek transgranicznego oddziaływania na środowisko powstałego w wyniku wdrożenia zapisów planu w życie.

## 2 ISTNIEJĄCY STAN ŚRODOWISKA ORAZ POTENCJALNE ZMIANY TEGO STANU W PRZYPADKU BRAKU REALIZACJI PROJEKTOWANEGO DOKUMENTU

### 2.1 ISTNIEJĄCY STAN ŚRODOWISKA

Stan zasobów środowiska został omówiony w opracowaniu ekofizjograficznym dla terenu Rawicz (2011).

Opracowanie ekofizjograficzne rozpoznaje, charakteryzuje i ocenia stan oraz sposób funkcjonowania środowiska, ocenia zmiany zachodzące w środowisku, wskazuje kierunki, możliwości przekształceń i degradacji środowiska, które może powodować dotychczasowe użytkowanie. Ponadto określa przyrodnicze predyspozycje do kształtowania struktur funkcjonalno-przestrzennych, ocenia przydatność środowiska dla różnych rodzajów użytkowania.

### 2.2 OGÓLNA CHARAKTERYSTYKA STANU ORAZ FUNKCJONOWANIA ŚRODOWISKA W RAWICZU

#### 2.2.1 POŁOŻENIE

Rawicz znajduje się w województwie wielkopolskim, w powiecie rawickim. Teren Rawicza graniczy z 6 gminami (Ryc. 1.):

- od południa ze Żmigrodem,
  - od południowego - wschodu z Miliczem,
  - od wschodu z Pakosławiem,
  - od północnego-wschodu z Miejską Górką,
  - od północnego-zachodu z Bojanowem
- oraz od zachodu z Wąsoszem.

Na obszarze gminy przecinają się drogi krajowe nr 5 Lubawka – Świecie oraz nr 36 Ostrów Wielkopolski – Prochowice. Przez teren gminy przebiegają też 2 drogi wojewódzkie, 10 dróg powiatowych oraz 17 dróg gminnych. Od niedawna istnieje również droga ekspresowa S5 wraz z obwodnicą Rawicza w ciągu drogi krajowej nr 36. Przez Rawicz przebiega linia kolejowa nr 271 łącząca trasę Wrocław Główny – Poznań Główny. Obszar Gminy zajmuje powierzchnię 133,64 km<sup>2</sup> i zamieszkuje go ok. 29 840 osób. Rawicz jest gminą miejsko-wiejską, w skład której wchodzi miejscowości: Dąbrówka, Dębno Polskie, Folwark, Izbice, Kąty, Konarzewo, Krasnolipka, Krystynki, Łaszczyn, Łąka, Masłowo, Masłowo-Warszewo, Rawicz, Sarnówka, Sierakowo, Sikorzyn, Słupia Kapitulna, Stwolno, Szymanowo, Ugoda, Wydawy, Załęcze, Zawady, Zielona Wieś, Żołędnica i Żyllice.



Ryc.1. Mapa powiatu rawickiego<sup>1</sup>

### 2.2.2 POŁOŻENIE FIZYCZNO-GEOGRAFICZNE TERENU OBJĘTEGO PLANEM

Teren Rawicza pod względem geograficznym położony jest w obrębie trzech mezoregionów: Kotliny Żmigrodzkiej oraz Wysoczyzny Leszczyńskiej i Wysoczyzny Kaliskiej. Znajduje się w prowincji Nizy Środkowoeuropejskiego, w podprowincji Niziny Środkowopolskiej, w makroregionie Obniżenia Milicko-Głogowskiego. Obszar objęty planem położony jest we wsi Sierakowo na północy od miasta Rawicz.

### 2.2.3 GEOMORFOLOGIA I RZEŻBA TERENU

Geomorfologiczne formy związane z działalnością lądolodu, wód glacialnych i rzek znajdujące się na terenie gminy to: wysoczyzna morenowa płaska, charakteryzująca się długim zboczem o spadkach do 3%, terasa wysoka i środkowa, wały wydmowe i pola eoliczne dochodzące do 15 m i spadkach rzędu 10-25% oraz drobne dolinki erozyjno-denudacyjne, w większości rozcinające strefę krawędziową wysoczyzny. Ukształtowanie powierzchni terenu na obszarze gminy jest w małym stopniu zróżnicowane. Gmina Rawicz położona jest na przedpolu strefy marginalnej zlodowacenia północnopolskiego tzw. fazy leszczyńskiej. Na skutek działania procesów peryglacialnych różnica wysokości na terenie gminy jest niewielka. Najniższym położonym punktem jest dno doliny Masłówki, wynoszące około 86 m n. p. m., a najwyższym położony punkt wynosi około 112 m n. p. m., usytuowany w północno - zachodniej części gminy.

Obszar objęty planem jest płaski z niewielkim nachyleniem w stronę północnozachodnią.

### 2.2.4 BUDOWA GEOLOGICZNA

Gmina Rawicz położona jest w obrębie Monokliny Przedsudeckiej. Głębokie podłoże tworzy platforma paleozoiczna, która jest zbudowana głównie z utworów permu, z którymi związane jest występowanie złóż gazu ziemnego. Nad nimi znajdują się osady

<sup>1</sup> źródło: [https://www.osp.org.pl/hosting/katalog.php?id\\_w=16&id\\_p=328&id\\_g=2429](https://www.osp.org.pl/hosting/katalog.php?id_w=16&id_p=328&id_g=2429)

triasu i niewielkie ilości części kredy. Nad utworami kredy występują trzeciorzędowe osady należące do oligocenu, miocenu i pliocenu. Wśród utworów oligoceńskich dominują piaski drobnoziarniste, mułki i ropy. W utworach miocenu przeważają ropy i mułki z wkładkami węgla brunatnego oraz miejscami można zobaczyć piaski i piaskowce. Natomiast osady plioceńskie reprezentują głównie ropy poznańskie. Utwory czwartorzędowe znajdujące się na terenie gminy to osady plejstocenia zlodowacenia środkowopolskiego, północnopolskiego i południowopolskiego oraz holocenia. Osady plejstocenia zlodowacenia środkowopolskiego występują głównie w postaci glin zwałowych, tworzących jeden poziom z przewarstwieniami i soczewkami piasków wodnolodowcowych. Osady zlodowacenia północno-polskiego reprezentowane są przez piaski, żwiry, mułki, mady, rzeczne, a także piaski wydymowe. Z utworów holocenia wzdłuż cieków wodnych występują piaski, żwiry i mułki rzeczne.

### 2.2.5 POWIETRZE

Gmina Rawicz należy do obszarów o niewielkiej emisji zanieczyszczeń do powietrza w skali województwa wielkopolskiego. Do głównych źródeł zanieczyszczeń powietrza na obszarze Rawicza należy emisja zanieczyszczeń ze źródeł energetyczno-grzewczych i przemysłowych znajdujących się na terenie gminy oraz w niewielkim stopniu poza jego granicami. Także emisja zanieczyszczeń komunikacyjnych i innych, takich jak: oczyszczalnie ścieków, składowiska odpadów, działalności związanych z rolnictwem. Ze względu na rolniczy charakter gminy, nie występują znaczące emitory zanieczyszczeń powietrza. Poza tym kompleksy leśne działają korzystnie na oczyszczanie powietrza atmosferycznego z zanieczyszczeń w okresie wegetacyjnym.

Na terenie gminy nie ma zlokalizowanych punktów kontrolnych monitoringu, a najbliższy punkt znajduje się w Lesznie, dlatego Gmina Rawicz znalazła się w strefie wielkopolskiej. Według przeprowadzonej w 2016 roku przez Wojewódzki Inspektorat Ochrony Środowiska w Poznaniu Rocznej oceny jakości powietrza w województwie wielkopolskim, gminę zakwalifikowano do klasy A w zakresie poziomu stężenia dwutlenku siarki, dwutlenku azotu, tlenku węgla, benzenu, ołowiu, metali ciężkich (kadmu, niklu, arsenu). Natomiast zawartość w powietrzu ozonu przekroczyła poziom docelowy, dlatego strefę wielkopolską zakwalifikowano do klasy C. W 2007 roku WIOŚ przeprowadził badania stężenia dwutlenku siarki i dwutlenku azotu w miejscowości Dąbrówka, znajdującej się na terenie Gminy Rawicz. Badania te także nie wykazały przekroczenia dopuszczalnych norm.

Zaobserwowano, że na omawianym terenie nie notuje się znaczących ilości zanieczyszczeń pochodzących z zewnątrz. Pewną uciążliwość stanowią jedynie mogą zanieczyszczenia pochodzące z Leszna, jednak nie wpływają one znacząco na ogólny stan powietrza na terenie gminy. Występujące na terenie gminy zanieczyszczenia komunikacyjne związane są głównie z przebiegającymi przez teren gminy drogami krajowymi i w mniejszym stopniu drogami wojewódzkimi, powiatowymi i gminnymi. Transport samochodowy przyczynia się do zanieczyszczeń głównie tlenkami azotu, tlenkiem węgla i węglowodorami, a także do niezorganizowanej emisji pyłu i sadzy. Zanieczyszczenia komunikacyjne dotyczą głównie bezpośredniego sąsiedztwa ciągów komunikacyjnych, a ich wpływ staje się bardziej uciążliwy wraz ze wzrostem intensywności zabudowy. W związku z wybudowaniem drogi ekspresowej S-5 i obwodnicy miasta Rawicza, można zauważyć spadek stężenia zanieczyszczeń w obrębie terenów zabudowanych, a wpływ tych zanieczyszczeń ogranicza się do wąskiego pasa

wzdłuż dróg na terenach otwartych.

Obszar objęty planem położony jest przy nowo wybudowanej drodze obwodowej – droga krajowa nr 36 relacji Ostrów Wielkopolski – Lubin. Jest to największe źródło zanieczyszczeń powietrza bezpośrednio przy obszarze objętym planem. Poza tym w odległości ok. 100 m od południowej granicy obszaru znajduje się zespół zabudowy mieszkaniowo-usługowej. Może to być źródło pyłów oraz gazów spalinowych powstałych w sezonie grzewczym.

## 2.2.6 WODY POWIERZCHNIOWE

Obszar Gminy Rawicz położony jest w dorzeczu rzeki Orli, należącej do zlewni Baryczy. Wschodnia część terytorium odwadniana jest przez rzekę Dąbroczną, natomiast zachodnia przez rzekę Masłówkę. Dużymi ciekami są Szpatnica (Stara Orla), kanał Bitter (dopływ Dąbroczny), Zakrzewski Rów, Nowa Pijawka oraz Grobelka. Rzeki na terenie gminy charakteryzuje śnieżno-deszczowy ustrój zasilania z dwoma wysokimi stanami w ciągu roku. Gmina Rawicz charakteryzuje się niewielkim odpływem rzek, a ich niski stan wód wynika zarówno z niedoboru opadów, jak i małej zdolności retencyjnej dużej części terenu. Zdarzające się co roku zalewy rzek i cieków ograniczają się głównie do podtapiania użytków zielonych w dolinach. Obecnie wszystkie duże rzeki na terenie gminy są uregulowane i obwałowane. Teren objęty planem leży na obszarze jednolitej części wód powierzchniowych: „Masłówka” (kod: PLRW60001714689). Wg „Planu gospodarowania wodami na obszarze dorzecza Odry” (Dz.U. 2016 poz. 1967), JCW „Masłówka” jest silnie zmieniona. Zauważono, że „stopień zanieczyszczeń wód spowodowany rodzajem użytkowania gruntów w zlewni, uniemożliwia osiągnięcia założonych celów środowiska w wymaganym czasie. Dysproporcjonalne koszty ewentualnych działań naprawczych oraz uwarunkowania naturalne zlewni JCW uniemożliwiają przywrócenie odpowiedniego stanu wód”.

Stan jednolitej części wód podziemnych (JCWPd) wg podziału na 161 obszarów

JCWPd nr 74

Stan wód podziemnych Rok badania	
chemiczny dobry	2015 r.
ilościowy dobry	2012 r.

Jakość wód podziemnych wg podziału na 172 JCWPd

NR MONBADA	PUWG 1992 X	PUWG 1992 Y	POWIAT	GMINA	MIEJSCOWOŚĆ	STRATYGRAFIA	JCWPd 172
2650	351691,27	421702,62	rawicki	Rawicz (gm. miejsko-wiejska)	Łaszczyn	Q	79
<b>GLĘBOKOŚĆ DO STROPU WARSTWY WODONOŚNEJ [M]</b>	<b>Zwierciadło wody</b>	<b>Użytkowanie terenu</b>	<b>Klasa jakości - wskaźniki fizyczno-chemiczne 2016</b>	<b>Klasa jakości - wskaźniki organiczne 2016</b>	<b>Końcowa klasa jakości 2016</b>	<b>Przyczyna zmiany klasy jakości</b>	
51,00	napięte	4. Zabudowa wiejska	III		II	tylko Fe (geogeniczne pochodzenie wskaźnika) w III klasie jakości	

Źródło: Badania jakości wód podziemnych w ramach Państwowego Monitoringu Środowiska prowadzone były przez Państwowy Instytut Geologiczny w Warszawie na zlecenie Głównego Inspektoratu Ochrony Środowiska.



Na terenie Gminy Rawicz nie ma wód powierzchniowych stojących, takich jak naturalne jeziora. Występują jedynie drobne, naturalne zbiorniki wodne oraz sztuczne zbiorniki wodne, zazwyczaj w wyrobiskach poeksploatacyjnych. Na terenie gminy znajduje się kilkadziesiąt zbiorników wodnych o powierzchni do 3 ha i są to zbiorniki naturalne, które występują zarówno na terenach wysoczyznowych i dolinnych, jak i w wyrobiskach poeksploatacyjnych. Większość zbiorników na terenie gminy pełni funkcje retencyjne, ale są też zbiorniki przeciwpożarowe lub rekreacyjno-wędkarskie.

W przypadku wystąpienia deszczów nawalnych oraz przerwania obwałowań głównych cieków na niektórych obszarach gminy mogą wystąpić lokalne podtopienia. Woda może przelewać się przez wały ochronne zalewając łąki, pastwiska i pola uprawne sołectw. W większości tereny, które mogą być zagrożone podtopieniami nie są zabudowane, a zalania dotyczą jedynie terenów użytkowanych rolniczo, dlatego straty materialne się są zbyt wysokie.

Na obszarze objętym planem nie ma jezior. Są niewielkie oczka wodne, często bezodpływowe. W niedużej odległości od granic obszaru objętego opracowaniem (ok. 130 m na południe) znajdują się sztuczne zbiorniki wodne wykorzystywane do celów rekreacyjnych. Obszar planu położony jest na gruntach pochodzenia organicznego, o zmiennej przepuszczalności oraz mineralnego – piaski (oznaczone kolorem żółtym) dobrze przepuszczalne. Podczas normalnego nawodnienia terenu woda powinna zalegać na głębokości do 1 m.

Okoliczna sieć hydrograficzna jest bardzo uboga. Rzeczki takie jak Pijawka (rów Zakrzewski), Stara Pijawka czy Jelenia Struga za pomocą rowów irygacyjnych, rowów odwadniających i szczątkowego drenażu odprowadzają nadmiar wód z terenu do większych rzek jak Masłówka, które za pośrednictwem Orly i Baryczy znajdują ujście w Odrze. Część terenu jest zdrenowana (oznaczone czarnymi kropkami). Przez obszar przepływa niewielki ciek sezonowy, który znajduje ujście w przylegającym do obszaru opracowania rowie Zakrzewskim, noszącym zamiennie nazwę Pijawka.

Rów Zakrzewski jest oznaczony jako ciek, który potencjalnie może wylać. Wylewy nie spowodują trwałych powodzi.

### 2.2.7 WODY PODZIEMNE

Pod względem hydrogeologicznym gmina położona jest w regionie wielkopolskim, na pograniczu dwóch jednostek niższego rzędu: wysoczyzny leszczyńskiej i kaliskiej. Zasoby wód podziemnych w rejonie Rawicza nie należą do żadnego z Głównych Zbiorników Wód Podziemnych. W Gminie Rawicz występują dwa główne piętra wodonośne: trzeciorzędowe i czwartorzędowe, w którego obrębie wyróżnia się poziom wodonośny gruntowy i wgłębny międzyglinowy oraz podglinowy. Tereny planu według podziału na 172 części są na położone obszarze Jednolitej Części Wód Podziemnych nr 79, Kod UE GWB PLGW600079. W podziale na 162 są na położone obszarze Jednolitej Części Wód Podziemnych nr 74, KOD UE PLGW600074.

Gmina zaopatrywana jest w wodę z 5 ujęć wiejskich znajdujących się w Łaszczynie, Izbicach, Dębnie Polskim, Słupi Kapitulnej i Zielonej Wsi. Na jakość wód poziomu gruntowego ma wpływ przede wszystkim sieć rzeczna, zagospodarowanie dolin rzecznych i terenów przyległych oraz czynniki klimatyczne. Jakość wód poziomu gruntowego - z ujęć w Izbicach, Dąbrówce, Łaszczynie, Zielonej Wsi-Kowaliki i Sarnowie nie odbiega składem od innych regionów dla tego poziomu. Gorszej jakości są natomiast

wody występujące w rejonie, gdzie znajduje się składowisko odpadów komunalnych. Wody poziomu wglębnego przekraczają wartości dla żelaza, manganu, a także azotu amonowego i charakteryzują się wysoką mętnością, barwą, a niekiedy twardością ogólną.

### 2.2.8 WALORY KRAJOBRAZOWE

Obszar gminy położony jest w obrębie terenów o przeciętnych walorach krajobrazowych, na obszarach wysoczyznowych i dolinnych. Obecne urzeźbienie powierzchni tego regionu jest ściśle związane z działalnością łądolodów i towarzyszących im wód oraz z procesami peryglacjalnymi. Brak atrakcyjnych form rzeźby terenu oraz znaczny udział krajobrazów rolniczych kwalifikuje obszar gminy do terenów o przeciętnej atrakcyjności turystycznej. Oprócz Rawicza, który stanowi centrum gminy, istniejący układ niewielkich osad wiejskich jest dość dobrze wkomponowany w krajobraz rolniczy i dolinny. W niektórych rejonach pojawia się jednak zabudowa kubaturowa związana z obiektami produkcji rolnej, która stanowi swego rodzaju dysharmonię w krajobrazie. W Gminie Rawicz, na terenach wiejskich występują obiekty wartościowe kulturowo i architektonicznie, takie jak: kościoły czy pałace, które są dość dobrze eksponowane i widoczne z głównych tras komunikacyjnych. Niestety występujące w gminie niektóre zabytkowe obiekty - folwarki lub dwory są mocno zaniedbane i zdegradowane. Napowietrzne sieci energetyczne gminy nie degradują jej naturalnej panoramy. Na mocny uszczerbek lokalnego krajobrazu gminy wpływają dzikie wysypiska śmieci. Znajdują się też elementy wzbogacające krajobraz gminy, takie jak: parki podworskie, aleje przydrożne i śródpolne oraz zadrzewienia zlokalizowane na terenie całej gminy. Również miejsca przy rzeczkach są bardzo ładne, czyste i spokojne, z możliwością zagospodarowania na pikniki czy biwaki.

### 2.2.9 GLEBY

Na analizowanym terenie występują słabe warunki glebowe. Ogólny wskaźnik rolniczej przestrzeni produkcyjnej wynosi zaledwie 56,4 pkt., przy średniej dla powiatu rawickiego 68,7. Grunty orne zajmują około 74% powierzchni gminy, z czego 60% stanowią gleby napiaskowe klasy V - VI. Grunty orne klasy IVa i IVb zajmują 25% powierzchni, a gleby wysokich klas bonitacyjnych - IIIa i IIIb zaledwie 17%. Gleby kompleksu pszennego dobrego i żytniego bardzo dobrego (gleby brunatne lub czarne ziemie) zajmujące zwarte, niezbyt duże powierzchnie na obszarze wysoczyzny morenowej oraz terasy wysokiej stanowią około 25% powierzchni gruntów ornych. Uzupełnieniem tych kompleksów są gleby kompleksów żytnich dobrych i słabych, zajmujące 29% powierzchni gruntów ornych. W dolinach rzek, na obszarach niższych teras nadzalewowych przeważają słabe gleby V i VI klasy, kompleksu żytniego bardzo słabego, a w pobliżu cieków oraz w dnach obniżen terenowych gleby kompleksu zbożowo-pastewnego mocnego i słabego. Są to głównie gleby brunatne wylugowane, mady i mursze. Słabe i lokalnie średnie użytki zielone zajmują około 22% powierzchni terenu i zajmują głównie dna dolin i zagłębien terenowych.

Na obszarze objętym opracowaniem występują jedynie grunty klas V i VI.

### 2.2.10 SZATA ROŚLINNA I ZWIERZĘTA

#### Flora

W skład szaty roślinnej Gminy Rawicz oprócz kompleksów leśnych wchodzi

zadrzewienia przydrożne, śródpolne, cmentarne, założeni parkowe związane z pałacami i dworami oraz planty, czyli tereny zadrzewione otaczające obszar staromiejski w Rawiczu.

Centrum Rawicza otoczone jest plantami miejskimi im. Jana Pawła II (Ryc.2.), w których w skład drzewostanu wchodzi: buk zwyczajny, cis pospolity, dąb szypułkowy, jesion wąskolistny i wyniosły, kasztanowiec zwyczajny, klon jawor, klon polny, klon zwyczajny, lipa drobnolistna, lipa krymska, lipa szerokolistna, magnolia pośrednia, platan klonolistny, robinia akacjowa, sosna zwyczajna, świerk kłujący, wiąz górski, wiąz szypułkowy. Drzewostan uzupełniają liczne krzewy.



Ryc.2. Planty im. Jana Pawła II w Rawiczu<sup>2</sup>

Krajobraz gminy wzbogacają również parki podworskie, w których można spotkać okazałe i stare pomnikowe drzewa, między innymi: jesiony wyniosłe, kasztanowce zwyczajne, klony zwyczajne, lipy, robinie akacjowe, sosny zwyczajne czy świerki zwyczajne. W gminie na uwagę zasługują także aleje przydrożne, śródpolne oraz liczne zadrzewienia cmentarne.

Lasy i zadrzewienia zajmują niewielką powierzchnię gminy (około 17%), ale mimo tego są dość zróżnicowane. Wśród nich można wymienić bory sosnowe głównie bór mieszany świeży, mieszany wilgotny, wilgotny i bór świeży ze znacznym udziałem lasu mieszanego świeżego i mieszanego wilgotnego oraz olsu jesionowego. W drzewostanie można spotkać również brzozę, dąb, jesion, olchę, świerk, itp. Kompleksy leśne występują na obszarach o urozmaiconej rzeźbie, głównie w strefach krawędziowych dolin, co stwarza dobre warunki do wykorzystania do celów rekreacyjnych.

Obszar aktualnie jest w większości użytkowany rolniczo. Dlatego w większości obszar jest obsiany uprawami monokulturowymi (zboża, ziemniaki). Wzdłuż istniejącego rowu rosną typowe dla szerokości geograficznej trawy i zioła.

Wzdłuż dawnej drogi krajowej nr 5 oraz na fragmencie drogi polnej przechodzącej

---

<sup>2</sup> źródło: <http://www.parki.org.pl/parki-miejskie/rawickie-planty-im-jana-pawla-ii>

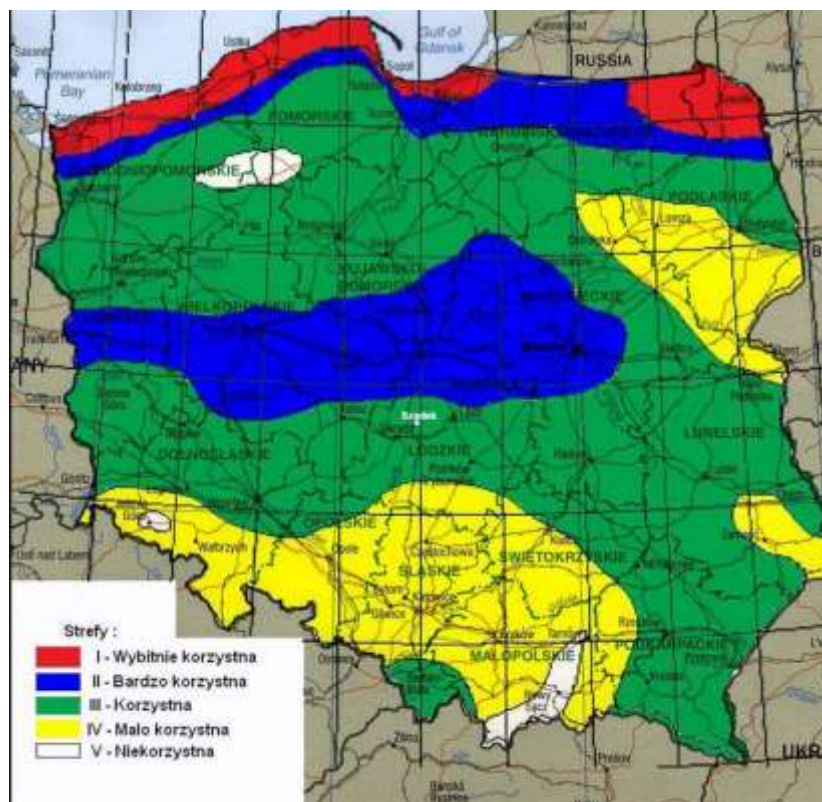
przez teren rosną różne gatunki drzew liściastych. Na terenach w administrowaniu przez GDDKiA wykonano nowe nasadzenia drzew.

### Fauna

Świat zwierząt jest typowy dla nizinnych obszarów kraju i reprezentują go większe ssaki takie jak: sarny, lisy, zające czy też kuny oraz mniejsze ssaki: jeże, ryjówki, krety czy nietoperze. Jelenie, dziki oraz daniela pojawiają się w lasach rzadko. Na terenie gminy bardzo dobrze zbadana jest fauna ptaków. Na polach można zobaczyć bażanty i kuropatwy, a w lasach i rozległych obniżeniach dolinnych znajdują się szeregi gniazdujących i żerujących ptaków. Ptaki wodno-błotne występują głównie przy nadrzecznych podmokłościach. Na terenie gminy można zobaczyć również gatunki chronione gadów, takich jak: jaszczurka zwinka, padalec i zaskroniec oraz liczne gatunki płazów: żaby i ropuchy. Zły stan czystości wód na obszarze gminy wpływa na małe zróżnicowanie gatunków ryb i ogranicza się jedynie do występowania najbardziej pospolitych.

#### 2.2.11 KLIMAT

Według regionalizacji klimatycznej Gmina Rawicz położona jest w regionie Południowo-wielkopolskim. Zgodnie z regionalizacją przez około 132 dni w ciągu roku występuje pogoda umiarkowanie ciepła, a przez około 88 pogoda bardzo ciepła. W tym regionie przeważa pogoda umiarkowanie ciepła, pochmurna. Opady występują przez około 49 dni, przymrozki około 78 dni, a pogoda mroźna jest przez około 30 dni w ciągu roku. Czynnikiem klimatotwórczym kształtującym klimat Gminy Rawicz jest cyrkulacja powietrza, będąca skutkiem oddziaływania ośrodków barycznych nad Europą. Średnia ilość opadów na stacji Leszno-Strzyżewice na tym terenie wynosi 548 mm/rok, średnia roczna temperatura wynosi 8<sup>o</sup>C, gdzie najchłodniejszy jest styczeń (-4,3<sup>o</sup>C), a najcieplejszy jest lipiec (18,1<sup>o</sup>C). Przeważają wiatry z kierunku zachodniego, stosunkowo rzadko występują wiatry północne, a zwłaszcza północno-wschodnie. Gmina Rawicz położona jest w III strefie – dość korzystnej dla usytuowania elektrowni wiatrowych (Ryc.3.).



Ryc.3. Strefy energetyczne wiatru w Polsce<sup>3</sup>

### 2.2.12 HAŁAS

Źródłem uciążliwości związanej z hałasem na terenie Gminy Rawicz jest głównie hałas komunikacyjny (drogowy, kolejowy) oraz zakłady rzemieślnicze i usługowe. Wg subiektywnej skali uciążliwości niektóre tereny gminy można zakwalifikować do kategorii o średniej, a nawet dużej uciążliwości (Ryc.4).

Uciążliwość	Laeq [dB]
mała	< 52
średnia	52...62
duża	63.....70
bardzo duża	> 70

Ryc.4. Skala subiektywnej uciążliwości hałasu komunikacyjnego  
(źródło: Państwowy Zakład Higieny)

Problemy uciążliwości hałasu najbardziej odczuwalne są w samym Rawiczu oraz otaczających go miejscowościach, gdyż często zabudowa skoncentrowana jest bezpośrednio przy drodze. Wybudowanie drogi ekspresowej miało na celu wyprowadzenie ruchu tranzytowego z miasta, a tym samym ograniczenie natężenia ruchu w obszarze miejskim, w tym znaczny spadek udziału pojazdów ciężkich odpowiedzialnych przede wszystkim za generowanie ponadnormatywnego hałasu. Nowa droga ekspresowa wprowadzi hałas na tereny dotychczas od niego wolne, które w większości są niezagospodarowane. Przebiegająca przez teren Rawicza linia kolejowa

<sup>3</sup> źródło: <http://www.kulak.com.pl/Wiatraki/SEWP1.jpg>

Wrocław - Poznań charakteryzuje się dość dużym natężeniem ruchu pociągów osobowych i towarowych, powodująca generowanie się hałasu. Badania prowadzone wzdłuż linii kolejowych wykazały, że hałas generowany przez ruch kolejowy może przekraczać dopuszczalne w środowisku poziomy hałas.

Uciążliwości akustyczne związane z działalnością przemysłową i rzemieślniczą na terenie Gminy Rawicz ograniczają się jedynie do bezpośredniego terenu wokół prowadzonej działalności, natomiast nie ma zakładu, który posiada ustaloną dopuszczalną emisję hałasu do środowiska.

Droga krajowa nr 36 jest najpoważniejszym źródłem hałasu dla obszaru objętego projektowanym planem.

### 2.2.13 POLA ELEKTROMAGNETYCZNE

Ustawa Prawo ochrony środowiska oraz rozporządzenie Ministra Środowiska w sprawie szczegółowych dopuszczalnych poziomów pól elektromagnetycznych w środowisku oraz sposobów sprawdzania dotrzymania tych poziomów stanowią podstawowe akty prawne w zakresie ochrony przed promieniowaniem.

Elektromagnetyczne promieniowanie niejonizujące występuje w zakresie częstotliwości 1 Hz do  $10^{16}$  Hz. Źródła niejonizującego promieniowania elektromagnetycznego oddziałujące na środowisko mogą mieć charakter liniowy lub punktowy. Z punktu widzenia ochrony środowiska istotne znaczenie mają źródła liniowe - linie elektroenergetyczne o napięciu znamionowym wynoszącym 110 kV lub wyższym oraz źródła punktowe - urządzenia emitujące elektromagnetyczne promieniowanie niejonizujące w zakresie częstotliwości 0,03-300 000 MHz, do których należą: urządzenia radionadawcze i telewizyjne (np. stacje bazowe telefonii komórkowej), urządzenia elektroenergetyczne o napięciu znamionowym powyżej 110 kV (np. stacje transformatorowe).

Przez teren Gminy Rawicz przebiega linia napowietrzna wysokiego napięcia, linie średniego napięcia oraz stacje przekaźnikowe telefonii komórkowej. Linie wysokiego napięcia powyżej 110 kV są źródłami pola elektromagnetycznego, które mogą powodować przekroczenie wartości dopuszczalnych na terenach zamieszkałych. Potencjalnym źródłem emisji promieniowania elektromagnetycznego mogą być stacje bazowe telefonii komórkowej, jednakże w ocenie specjalistów nie powodują większych problemów z punktu widzenia oddziaływania na stan zdrowia ludności i środowisko.

Brak stacji komórkowych i sieci elektroenergetycznych powoduje, że bezpośrednio na obszarze objętym opracowaniem nie ma źródeł promieniowania elektromagnetycznego.

### 2.2.14 ODPADY

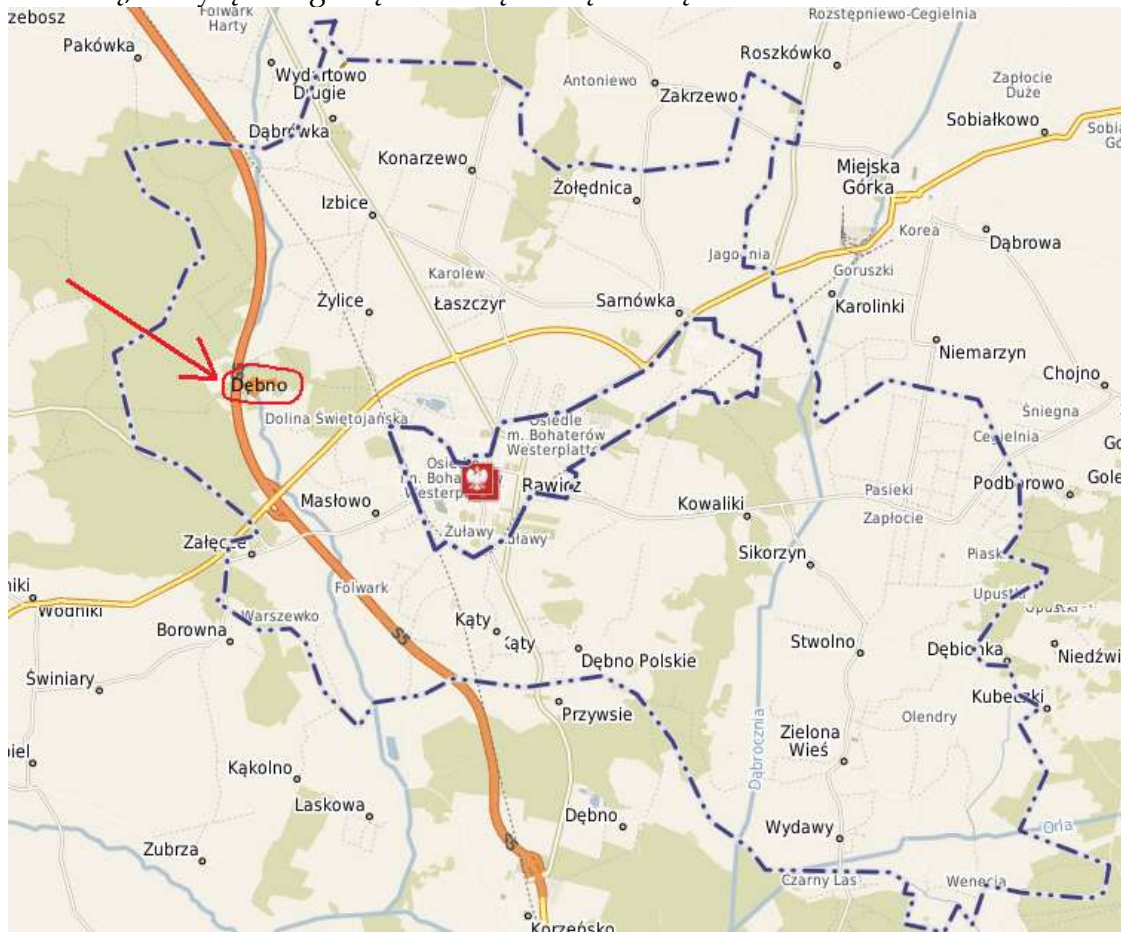
Po wejściu w życie Ustawy o odpadach roku przestały obowiązywać Plany Gospodarki Odpadami. Obecnie prowadzona jest segregacja odpadów, które zbierane są selektywnie w systemie workowym, pojemnikowym i kontenerowym w zabudowie jednorodzinnej. Odbiorem odpadów objęta jest teren całej Gminy Rawicz.

## 2.3 FORMY OCHRONY PRZYRODY

Na terenie Gminy Rawicz znajdują się obszary i obiekty chronione prawnie. Są to Rezerwat przyrody Dębno oraz 26 pomników przyrody.

## Rezerwat przyrody Dębno

Rezerwat przyrody Dębno został utworzony na mocy Zarządzenia nr 153 Ministra Leśnictwa i Przemysłu Drzewnego z dnia 21.10.1961 roku (Ryc.5.). Jego powierzchnia wynosi 7,66 ha. Celem utworzenia rezerwatu jest zachowanie ekosystemu lasu mieszanego z pomnikowymi okazami dębów i stanowiskiem kozioroga dębosza. Występuje w nim 17 gatunków drzew, między innymi: sosna, dąb szypułkowy i bezszypułkowy, brzoza brodawkowata, grab zwyczajny i inne. Bardzo ważnym walorem przyrodniczym jest starodrzew, w skład którego wchodzi 240-letnie dęby i 190-letnie sosny. W runie leśnym można spotkać bluszcz pospolity, borówkę czernicę, konwalijkę drobnolistną, turzycę brzegową oraz wiaźówkę błotną.



Ryc. 5. Rezerwat przyrody Dębno<sup>4</sup>

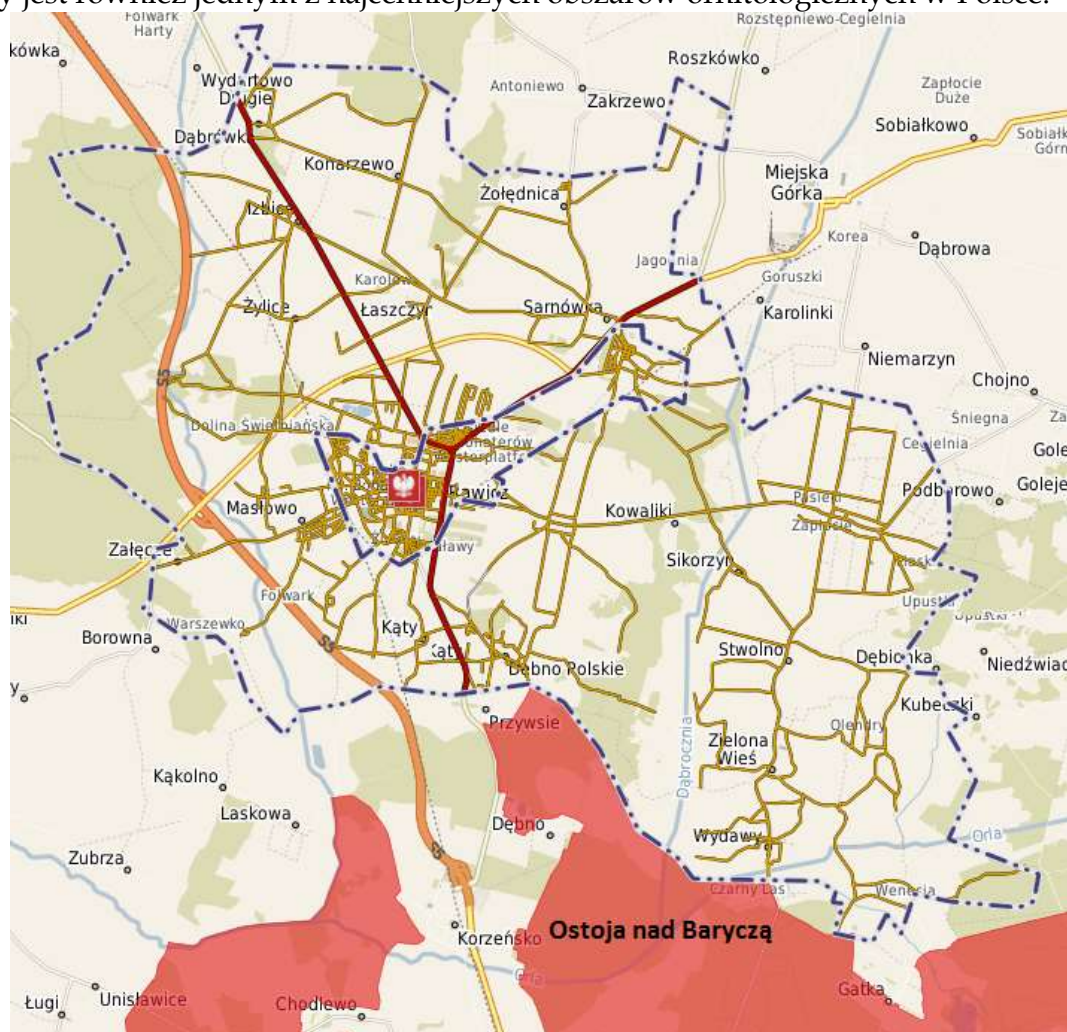
## Pomniki przyrody

Zgodnie z ustawą o ochronie przyrody pomnik przyrody „to pojedyncze twory przyrody ożywionej i nieożywionej lub ich skupienia o szczególnej wartości przyrodniczej, naukowej, kulturowej, historycznej lub krajobrazowej oraz odznaczające się indywidualnymi cechami, wyróżniającymi je wśród innych tworów, okazałych rozmiarów drzewa, krzewy gatunków rodzimych lub obcych, źródła, wodospady, wywierzyska, skałki, jary, głazy narzutowe oraz jaskinie”. Na terenie Gminy Rawicz można zobaczyć pomniki przyrody, takie jak: wiązy szypułkowe, klon czerwony, topole czarną, dęby szypułkowe, buk pospolity.

<sup>4</sup> źródło: <http://rawicz.e-mapa.net/>)

### „Ostoja nad Baryczą”

Bezpośrednio do gminy w rejonie miejscowości Łąka, Wydawy oraz Dębno Polskie przylega Obszar Natura 2000 „Ostoja nad Baryczą” PLH020041 (Ryc.6.). Jest to Specjalny Obszar Ochrony Siedlisk rozciągający się w obniżeniach doliny Baryczy. Obszar ten obejmuje kompleks łąk zalewowych, stawów rybnych, pól uprawnych i rozległych terenów leśnych. O walorach krajobrazowych decyduje bogata sieć hydrograficzna z licznymi kanałami, a także naturalne i sztuczne ciekami wodnymi, stawy i mokradła. Dolina Baryczy jest również jednym z najcenniejszych obszarów ornitologicznych w Polsce.



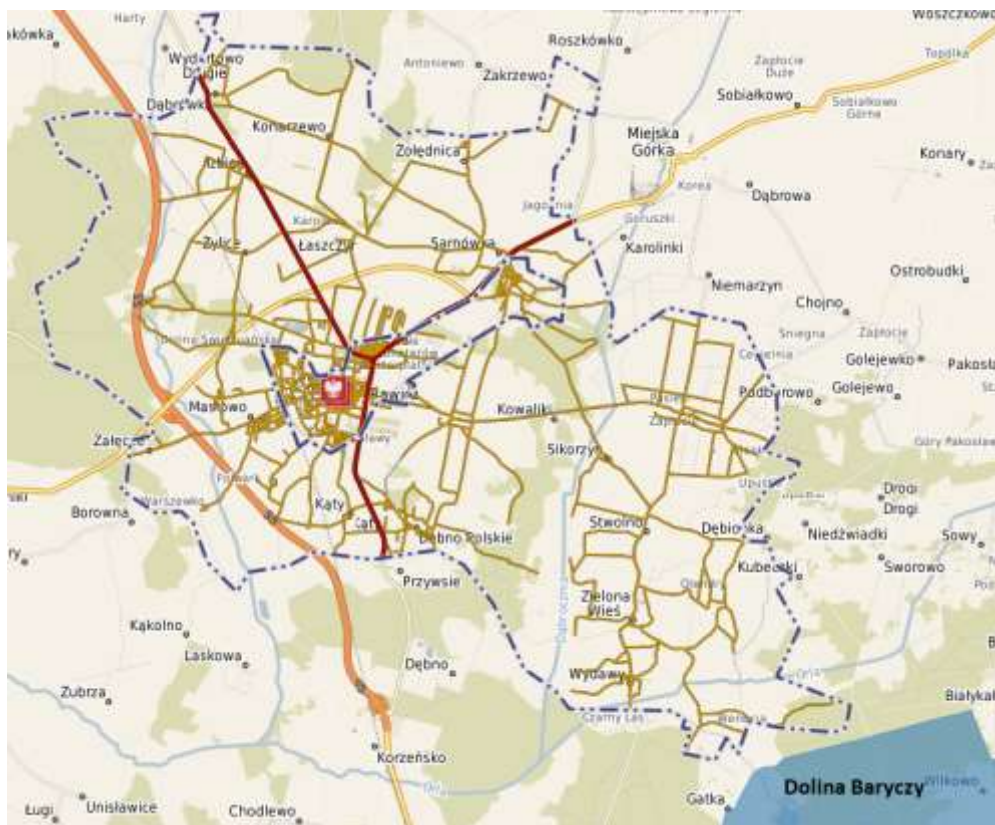
Ryc.7. Ostoja nad Baryczą<sup>5</sup>

### „Dolina Baryczy”

Obszar Natura 2000 Specjalnej Ochrony Ptaków – „Dolina Baryczy” PLB020001 znajduje się w bliskiej odległości od południowych granic gminy w rejonie miejscowości Łąka i obejmuje dolinę Baryczy pomiędzy Żmigrodem na zachodzie, a okolicą Przygodzic na wschodzie (Ryc.7.). Znajduje się tam 5 dużych i 5 małych kompleksów stawów rybnych oraz otaczające je łąki, grunty orne, mokradła i lasy.

<sup>5</sup> źródło: <http://rawicz.e-mapa.net/>





Ryc.8. Dolina Baryczy<sup>6</sup>

### Park Krajobrazowy „Dolina Baryczy”

Do terenu Gminy Rawicz przylega także Park Krajobrazowy „Dolina Baryczy”, który zgodnie z ustawą o ochronie przyrody utworzony jest w celu zachowania cennych walorów krajobrazowych (Ryc.8.). Park został powołany 3 czerwca 1996 roku na mocy rozporządzenia wojewody kaliskiego i wrocławskiego. Łączna powierzchnia parku to około 87 040 ha. Na obszarze parku znajdują się 3 typy siedlisk: stawy rybne, podmokłe łąki oraz lasy.

Obszar objęty planem jest położony poza wszelkimi formami ochrony przyrody. Obszar Natura 2000 „Ostoja nad Baryczą” PLH020041 oraz Park Krajobrazowy Dolina Baryczy położone są w odległości ok. 6 km od projektowanego planu. Obszar Natura 2000 Specjalnej Ochrony Ptaków – „Dolina Baryczy” PLB020001 położony jest w odległości ok. 13 km od projektowanego planu. Rezerwat przyrody Dębno położony jest w odległości ok. 2 km od projektowanego planu.

---

<sup>6</sup> źródło: <http://rawicz.e-mapa.net/>



Ryc.9. Park Krajobrazowy Dolina Baryczy<sup>7</sup>

## 2.4 POTENCJALNE ZMIANY W PRZYPADKU BRAKU REALIZACJI PROJEKTOWANEGO DOKUMENTU

### 2.4.1 OKREŚLENIE POTENCJALNYCH ZMIAN W PRZYPADKU BRAKU REALIZACJI USTALEŃ PLANU

#### 2.4.1.1 Zmiany wprowadzone projektowanym dokumentem

W miejscowym planie zagospodarowania przestrzennego ustala się przeznaczenie terenów oraz sposób zabudowy. Przy sporządzaniu projektu takiego planu wiążące są ustalenia zapisane w studium uwarunkowań i kierunków zagospodarowania przestrzennego gminy. Przy sporządzaniu projektu planu wprowadza się aktualny sposób zagospodarowania terenu jak również honoruje się decyzje o ustaleniu warunków zabudowy oraz o ustaleniu lokalizacji celu publicznego, dla których wydano decyzję o pozwoleniu na budowę. W przypadku decyzji o warunkach zabudowy, dla których nie wydano decyzji o pozwoleniu na budowę, a które są sprzeczne z ustaleniami planu i studium nie będą honorowane i w przypadku wejścia w życie ustaleń planu przed realizacją lub wydaniem decyzji o pozwoleniu na budowę organ wydający stwierdzi ich wygaśnięcie.

Przygotowywany plan wdraża w życie ustalenia zawarte w studium uwarunkowań i kierunków zagospodarowania przestrzennego gminy Rawicz i zmienia

<sup>7</sup> źródło: <http://rawicz.e-mapa.net>

zagospodarowanie terenów z rolniczego na tereny obiektów produkcyjnych, składów i magazynów oraz infrastrukturę komunikacyjną.

Pokrótce do wprowadzonych zmian zaliczają się:

- wprowadzenie terenów obiektów produkcyjnych składów i magazynów, na których można sytuować budynki produkcyjne - przemysłowe, instalacje produkcyjne, hale magazynowe oraz składy produktów lub substratów z dopuszczeniem zabudowy usługowej jako przeznaczenia uzupełniającego, np. budynku biurowego; ustalenia planu nie przewidują sytuowania składów materiałów sypkich na otwartym powietrzu; dopuszcza się sytuowanie budowli, np. instalacji niezbędnych do prowadzenia produkcji; plan przewiduje ustalenie ramowych parametrów oraz gabaryty zabudowy oraz obiektów budowlanych; dopuszcza się wyznaczenie dróg wewnętrznych w miarę potrzeb;
- teren zieleni urządzonej na fragmencie gruntu pozostającego w zarządzie GDDKiA urządzony i zadrzewiony;
- uzupełnienie sieci komunikacyjnej oraz infrastruktury technicznej.

#### **2.4.1.2 Potencjalne zmiany w przypadku nieuchwalenia dokumentu**

W przypadku nieuchwalenia planu nie będzie podstawy do zmiany zagospodarowania gruntów we wschodniej części planu, które zostały wskazane do takiego zagospodarowania w obowiązującym studium. Dla części z gruntów pozwolenia na budowę mogłyby zostać wydane na podstawie decyzji o warunkach zabudowy. Ponadto, prowadzenie inwestycji na podstawie wydawanych decyzji nie pozwala na zachowanie zasad ładu przestrzennego oraz zrównoważonego rozwoju danego terenu - nie ma istniejących podstaw formalnych do odpowiedniego przeprowadzenia infrastruktury technicznej i dróg o parametrach wynikających z rozporządzenia. Przepisy planu również przewidują racjonalny podział terenów w procesie scalania i podziału. Brak uchwalenia dokumentu pozbawi podstaw formalnych do przeprowadzenia scalania i podziału z urzędu. Może dojść do nadmiernej parcelacji działek oraz wydzielania dróg dojazdowych nie spełniających podstawowych parametrów.

#### **2.4.1.3 Potencjalne zmiany w przypadku braku realizacji ustaleń dokumentu pomimo jego uchwalenia**

Brak realizacji ustaleń polegać będzie na niezabudowywaniu wyznaczonych terenów. Nie będzie możliwe wydanie decyzji o warunkach zabudowy, przez to nie będzie możliwa zabudowa terenów w sposób nieracjonalny. Teren pozostanie użytkowany rolniczo.

### **2.4.2 ANALIZA I OCENA POTENCJALNYCH ZMIAN W PRZYPADKU BRAKU REALIZACJI USTALEŃ DOKUMENTU**

Jak wynika z powyższego, są dwie sytuacje, w jakich może wystąpić brak realizacji ustaleń dokumentu - brak uchwalenia lub brak realizacji wprowadzanych do planu ustaleń.

Pierwszy przypadek - brak uchwalenia dokumentu uniemożliwi wprowadzenia ładu przestrzennego na danym terenie oraz zrjonalizowania jego zagospodarowania. Zabudowywanie tego obszaru miasta będzie postępowało nadal w drodze wydawanych decyzji o warunkach zabudowy. Nie będzie można zapobiec nadmiernemu rozdrobieniu obszaru na działki budowlane oraz zapewnić wszystkim działkom dróg dojazdowych o odpowiednich szerokościach.

W drugim przypadku – przy braku realizacji ustaleń dokumentu pomimo jego uchwalenia – część z ustaleń dokumentu będzie skutkowała zawsze. W przypadku braku inwestorów, którzy byliby chętni do zabudowy wyznaczonych planem terenów budowlanych nie spowoduje to pogorszenia warunków przyrodniczych i środowiskowych. Teren pozostanie użytkowany rolniczo.

### 3 STAN ŚRODOWISKA NA OBSZARACH OBJĘTYCH PRZEWIDYWANYM ZNACZĄCYM ODDZIAŁYWANIEM

#### 3.1 WYZNACZENIE OBSZARÓW ODDZIAŁYWANIA

Listę przedsięwzięć, które mogą znacząco oddziaływać na środowisko opublikowane w Rozporządzeniu Rady Ministrów. Na podstawie listy wytypowano obszary oraz rodzaje inwestycji, na których można przewidywać znaczące oddziaływanie. Typowanie polegało na wskazaniu inwestycji jakie mogą powstać ze względu na usytuowanie terenu, jego zasoby oraz powierzchnię objętą planem. Wskazanie ma na celu określenie, z jakimi inwestycjami możemy mieć do czynienia, jednak nie wyklucza, że na planowanym terenie powstaną inne zakłady. Na obecnym etapie determinujemy jedynie sposób przeznaczenia oraz parametry zabudowy, jednak szczegółowe rozstrzygnięcie oddziaływania na środowisko nastąpi na etapie decyzji o środowiskowych uwarunkowaniach, którą inwestor będzie zobowiązany uzyskać przez pozwolenie na budowę. Podczas typowania wyróżniono następujący zakres inwestycji:

1. Tereny obiektów produkcyjnych, składów i magazynów.
  - a. podstawowy sposób zagospodarowania terenów obiektów produkcyjnych, składów i magazynów został wskazany jako potencjalnie znacząco oddziaływać na środowisko - zabudowa przemysłowa, w tym magazynowa o pow. ok. 31,7388 ha - na podstawie §3 ust. 1 pkt 52 lit. b;
  - b. parametry zabudowy:
    - przeznaczenie podstawowe - tereny obiektów produkcyjnych, składów i magazynów,
    - przeznaczenie uzupełniające - zabudowa usługowa,
    - nieprzekraczalna linia zabudowy: w odległości 10 m od terenów dróg publicznych i od granicy planu oraz 6 m od terenów dróg wewnętrznych
    - minimalny wskaźnik intensywności zabudowy 0,05,
    - maksymalny wskaźnik intensywności zabudowy 1,0,
    - maksymalna powierzchnia zabudowy w stosunku do powierzchni działki budowlanej: 65%,
    - udział powierzchni biologicznie czynnej nie może być mniejszy niż 10% powierzchni działki budowlanej,
    - wysokość zabudowy:
      - budynków produkcyjnych, składów i magazynów do 25 m, nie więcej niż do 4 kondygnacji nadziemnych,
      - budynków usługowych: do 25 m, nie więcej niż do 4 kondygnacji nadziemnych,
      - pozostałych budowli niezbędnych do prowadzenia produkcji do 25 m,
    - geometria dachu - dachy płaskie,
  - c. w ramach w/w zabudowy przemysłowej mogą zostać umieszczone następujące inwestycje zawsze znacząco oddziaływać na środowisko:
    - § 2. ust 1. Pkt 1:
      - instalacje do wyrobu substancji przy zastosowaniu procesów chemicznych służące do wytwarzania:
        - a) podstawowych produktów lub półproduktów chemii organicznej,

- b) podstawowych produktów lub półproduktów chemii nieorganicznej,
- c) nawozów mineralnych,
- d) środków ochrony roślin oraz produktów biobójczych,
- e) materiałów wybuchowych;
- § 2. ust 1. Pkt 2:  
instalacje do wytwarzania podstawowych produktów farmaceutycznych z zastosowaniem procesów chemicznych lub biologicznych;
- § 2. ust 1. Pkt 44: strzępiarki złomu;
- § 2 ust. 1 pkt 19:  
instalacje do wytwarzania masy włóknistej z drewna lub innych materiałów włóknistych;
- § 2 ust. 1 pkt 20:  
instalacje do wytwarzania papieru lub tektury, o zdolności produkcyjnej nie mniejszej niż 200 t na dobę;
- d. w ramach w/w zabudowy przemysłowej mogą zostać umieszczone następujące inwestycje potencjalnie znacząco oddziaływać na środowisko:
  - § 3. ust 1. Pkt 1:  
instalacje do wytwarzania produktów przez mieszanie, emulgowanie lub konfekcjonowanie chemicznych półproduktów lub produktów podstawowych;
  - § 3. ust 1. Pkt 15:  
instalacje do produkcji kotłów, zbiorników, kadzi lub innych pojemników z blach;
  - § 3. ust 1. Pkt 26:  
instalacje do produkcji szkła, w tym włókna szklanego lub wyrobów ze szkła;
  - § 3. ust 1. Pkt 27:  
instalacje do czyszczenia, odtłuszczenia lub procesów wykończeniowych włókien lub materiałów włókienniczych;
  - § 3. ust 1. Pkt 28:  
instalacje do garbowania lub uszlachetniania skór;
  - § 3. ust 1. Pkt 29:  
instalacje do wytwarzania papieru lub tektury, inne niż wymienione w
  - § 3. ust 1. Pkt 30:  
instalacje do przetwarzania celulozy;
  - § 3. ust 1. Pkt 31:  
instalacje do wytwarzania lub przetwarzania produktów na bazie elastomerów.

Można założyć, że nie powstaną inwestycje związane z magazynowaniem i przetwarzaniem paliw ze względu na zbyt małą powierzchnię terenu. Z tych samych motywów prawdopodobnie nie powstaną zakłady przemysłu ciężkiego polegające na produkcji metalurgicznej. Ze względu na brak złóż można spodziewać się, że na terenie nie powstaną zakłady eksploatacji i przetworu kopaliny. Ze względu na ograniczenie wysokości obiektów na terenie nie powstaną elektrownie wiatrowe o wysokości powyżej 25 m, jednak mogą powstać elektrownie fotowoltaiczne oraz wieże telefonii komórkowej.

2. Droga lokalna będąca częścią drogi publicznej, której długość jest większa niż 1 km – na podstawie §3 ust. 1 pkt 60.

W granicach planu znajduje się również fragment drogi krajowej nr 36. Tereny należące do drogi krajowej nie są terenami, na których prowadzony jest ruch. Są to tereny towarzyszące wyznaczonej i wybudowanej infrastrukturze stanowiące tereny biologicznie czynne oraz utwardzoną drogę techniczną, stanowiącą dojazd do urządzeń odwadniających jezdnię. Zajmowana powierzchnia i sposób zagospodarowania powodują, że nie ma podstawy do zaliczenia tego terenu jako obszaru przewidywanego znaczącego oddziaływania.

Ad. 1. – Wyznaczony teren przeznaczony jest pod budowę zakładu przemysłowego. Teren jest w całości użytkowany rolniczo.

Ad 2. – Droga gminna. Proponuje się klasę lokalną. Wskazane tereny obejmują wydzielone działki przeznaczone pod poszerzenie istniejącej przylegającej drogi publicznej, ul. Poznańskiej. Całość drogi jest dłuższa niż 1 km.

### 3.2 OPIS PROPONOWANEGO ZAGOSPODAROWANIA WYZNACZONYCH OBSZARÓW

Ad. 1. – teren wyznaczony pod budowę zakładów produkcyjnych. Przewiduje się utwardzenie i budowę obiektów produkcyjnych, budynków magazynowych i składów.

Ad. 2. – proponowane jest utwardzenie na całej długości.

### 3.3 PODSUMOWANIE

Wskazano teren, na którym jest możliwe usytuowanie inwestycji, w ramach których przewiduje się potencjalne znaczące oddziaływanie. Są to tereny obiektów produkcyjnych, składów i magazynów o pow. większej niż 1 ha oraz droga, której długość jest większa niż 1km.

## 4 ISTNIEJĄCE PROBLEMY OCHRONY ŚRODOWISKA ISTOTNE Z PUNKTU WIDZENIA REALIZACJI PROJEKTOWANEGO DOKUMENTU W SZCZEGÓLNOŚCI DOTYCZĄCE OBSZARÓW PODLEGAJĄCYCH OCHRONIE NA PODSTAWIE USTAWY Z DNIA 16 KWIETNIA 2004 R. O OCHRONIE PRZYRODY.

### 4.1 WYZNACZENIE OBSZARÓW ODDZIAŁYWANIA

Plan miejscowy nie znajduje się w granicach obszarów lub terenów objętych ochroną przyrody. Na jego terenie nie usytuowano żadnego obiektu podlegającego ochronie. Nie ma informacji o zlokalizowanych siedliskach gatunków chronionych. Na południe od obszaru objętego opracowaniem usytuowane są obszary Natura 2000:

- Obszar Natura 2000 Specjalny Obszar Ochrony Siedlisk „Ostoja nad Baryczą” PLH020041 znajduje się w odległości ok. 6 km na wschód od obszaru objętego opracowaniem;
- Obszar Natura 2000 Specjalnej Ochrony Ptaków – „Dolina Baryczy” PLB020001 znajduje się w odległości ok. 13 km na wschód od obszaru objętego opracowaniem;
- Rezerwat przyrody Dębno znajduje się w odległości ok. 5 km na wschód od obszaru objętego opracowaniem;
- Park Krajobrazowy Dolina Baryczy znajduje się w odległości ok. 6 km od projektowanego planu.

Projektowane zagospodarowanie nie przewiduje, że oddziaływanie wykroczy poza wyznaczony teren. Dlatego nie zidentyfikowano problemów ochrony środowiska dotyczących obszarów podlegających ochronie przyrody.

Dostępne mapy natężenia ruchu oraz emisji hałasu w ciągu doby i nocy są nieaktualne i przedstawiają sytuację, gdy główny ruch przebiegał dawnym przebiegiem drogi krajowej nr 5 ulicą Poznańską. Większość ruchu zostało przeniesione na wybudowaną drogę S5. Drogą krajową nr 36, która wcześniej przechodziła przez centrum Rawicza aktualnie jest obwodnicą przylegającą do północnej granicy obszaru objętego planem.

### 4.2 PODSUMOWANIE

Ponieważ projektowany plan miejscowy nie obejmuje terenów objętych formami ochrony przyrody, ustanowionymi na podstawie przepisów o ochronie przyrody, nie ma istniejących problemów ochrony środowiska w tym zakresie.

Istniejącym problemem ochrony środowiska mógłby być hałas generowany przez drogę krajową nr 36, jednak z punktu widzenia realizacji projektowanego dokumentu, jakim jest usytuowanie obiektów produkcyjnych, natężenie ruchu i generowany hałas nie stanowią istotnego problemu.



## 5 CELE OCHRONY ŚRODOWISKA USTANOWIONE NA SZCZEBLU MIĘDZYNARODOWYM, WSPÓLNOTOWYM I KRAJOWYM, ISTOTNE Z PUNKTU WIDZENIA PROJEKTOWANEGO DOKUMENTU

### 5.1 CELE OCHRONY ŚRODOWISKA USTANOWIONE NA SZCZEBLU MIĘDZYNARODOWYM I WSPÓLNOTOWYM

Cele ochrony środowiska, ustanowione na szczeblu międzynarodowym zostały określone w następujących dokumentach:

- Ramowa Konwencja Narodów Zjednoczonych w sprawie zmian klimatu sporządzona w Nowym Jorku dnia 9 maja 1992 roku - w której Polska zobowiązuje się do podjęcia działań zmierzających do ograniczenia emisji antropogenicznych gazów cieplarnianych;
  - Protokół z Kioto w sprawie zmian klimatu z dnia 11 grudnia 1997 roku, w którym Polska zobowiązuje się podjąć działania zmierzające do ograniczenia i redukcji emisji gazów cieplarnianych, obejmujące w szczególności: energie (spalanie paliw, emisje lotne z paliw), procesy przemysłowe, zużycie rozpuszczalników i innych produktów, rolnictwo, odpady;
  - Konwencja o różnorodności biologicznej sporządzona w Rio de Janeiro dnia 5 czerwca 1992 roku;
  - Konwencja Berneńska o ochronie gatunków dzikiej flory i fauny europejskiej oraz siedlisk przyrodniczych z 1979 roku (ratyfikowana przez Polskę w 1982 roku);
- Obszar prawa Unii Europejskiej w zakresie ochrony środowiska dotyczy około 79 dyrektyw. Działania Wspólnoty w zakresie ochrony środowiska dotyczą zapobiegania, likwidacji szkód, w szczególności u źródła, pokrywania kosztów przez sprawcę. Najważniejsze dyrektywy UE to:
- Dyrektywa Rady 2009/147/WE z dnia 30 listopada 2009 r. roku w sprawie ochrony dzikiego ptactwa;
  - Dyrektywa Rady 92/43/EWG z dnia 21 maja 1992 roku w sprawie ochrony naturalnych siedlisk oraz dzikiej fauny i flory;
  - Dyrektywa Rady 96/62/WE z dnia 27 września 1997 roku w sprawie oceny i zarządzania jakością otaczającego powietrza;
  - Z zakresu ochrony wód obowiązuje wiele dyrektyw z których najważniejsza to Dyrektywa Rady 76/464/WEG z dnia 4 maja 1976 roku w sprawie zanieczyszczenia spowodowanego przez niektóre substancje niebezpieczne odprowadzane do środowiska wodnego Wspólnoty;
  - Ogólne zasady systemu gospodarowania odpadami zostały ujęte w Dyrektywie Rady 75/442/EWG w sprawie odpadów zmienionej Dyrektywa Rady 91/156/EWG;
  - Dyrektywy 96/61/WE z dnia 24 września 1996 roku w sprawie zintegrowanego zapobiegania zanieczyszczeniom i kontroli, zwana popularnie IPCC;
  - Dyrektywa Rady 2000/14/WE z dnia 8 maja 2000 roku w sprawie emisji hałasu.

## 5.2 CELE OCHRONY ŚRODOWISKA USTANOWIONE NA SZCZEBLU KRAJOWYM

Cele ochrony środowiska na szczeblu krajowym są ściśle powiązane z celami unijnymi i mają swoje odzwierciedlenie w polskim prawodawstwie, a także w przyjętych planach i programach w szczególności:

- Ustawa z dnia 27 kwietnia 2001 roku Prawo ochrony środowiska;
- Ustawa z dnia 16 kwietnia 2004 roku o ochronie przyrody;
- Ustawa z dnia 18 lipca 2001 roku Prawo wodne;
- Ustawa z dnia 14 grudnia 2012 roku o odpadach;
- Ustawa z dnia 9 czerwca 2011 roku Prawo Geologiczne i Górnicze;
- Ustawa z dnia 29 września 1991 roku o lasach;
- Ustawa z dnia 3 lutego 1995 roku o ochronie gruntów rolnych i leśnych;
- Plan zagospodarowania przestrzennego województwa wielkopolskiego przyjęty uchwałą Sejmiku Województwa Wielkopolskiego z dnia 26 kwietnia 2010 r.
- „Strategia rozwoju województwa wielkopolskiego do 2020 roku. Wielkopolska 2020” przyjęta uchwałą Sejmiku Województwa Wielkopolskiego XXIX/559/12 w dniu 17 grudnia 2012 roku,
- Rozporządzenie w sprawie Planu gospodarowania wodami na obszarach dorzecza Odry, (Dz. U. z 2016 r., poz. 1967).

## 5.3 ANALIZA CELÓW OCHRONY ŚRODOWISKA USTANOWIONE NA SZCZEBLU KRAJOWYM W KONTEKŚCIE PROJEKTOWANEGO DOKUMENTU

Cele ochrony środowiska można podzielić na trzy zasadnicze grupy działań:

1. działania zapobiegawcze:
  - utrzymanie procesów ekologicznych i stabilności ekosystemów;
  - zachowanie różnorodności biologicznej;
  - zapewnienie ciągłości istnienia gatunków roślin, zwierząt i grzybów, wraz z ich siedliskami, przez ich utrzymywanie lub przywracanie do właściwego stanu ochrony;
  - ochrona walorów krajobrazowych, zieleni we wsi oraz zadrzewień.
2. działania naprawcze,
3. działania odszkodowawcze i kompensacyjne.

Ad. 1. Obszar jest już zdegradowany intensywną gospodarką rolniczą. Na obszarze nie ma wykształconych naturalnych ekosystemów, które mogłyby podlegać ochronie i należałoby zapobiegać ich likwidacji. Obszar również nie odznacza się różnorodnością biologiczną oraz nie zidentyfikowano siedlisk roślin, zwierząt i grzybów, które wymagają zachowania. Na obszarze istnieją zadrzewienia, które powinny zostać zachowane.

Ad. 2. Droga jest już wybudowana i zagospodarowana. Inwestycja może podlegać dalszej przebudowie i rozbudowie, np. lewoskręty, chodniki i ścieżki. Inwestycja jest w ciągu drogi publicznej, która sumaryczna długość jest większa niż 1 km. Nie ma elementów wymagających ochrony.

Ad. 3. Droga winna być wybudowana na obszarze już zdegradowanym intensywną gospodarką rolniczą. Na obszarze nie ma wykształconych naturalnych ekosystemów, które mogłyby podlegać ochronie i należałoby zapobiegać ich likwidacji.

Ad. 4. Inwestycja będzie budowana na gruntach już zdegradowanych intensywną gospodarką rolniczą. Na obszarze nie ma wykształconych naturalnych ekosystemów, które mogłyby podlegać ochronie i należałoby zapobiegać ich likwidacji.

W związku z tym przewiduje się następujące działania:

1. działania zapobiegawcze:
  - nie przewiduje się działań zapobiegawczych.
2. działania naprawcze,
  - na wyznaczonym obszarze nie znajdują się obiekty lub tereny, które wymagałyby przeprowadzenia działań naprawczych.
3. działania odszkodowawcze i kompensacyjne.
  - na wyznaczonym obszarze przewiduje się kompensację w przypadku likwidacji części zadrzewień. Drzewa winny być posadzone na obrzeżach obszaru. Jest to zalecenie i nie może być wpisane do projektowanego planu w związku z brakiem delegacji ustawowej.

#### 5.4 ANALIZA I OCENA

Na projektowanym obszarze wsi Sierakowo nie znajdują się żadne formy ochrony przyrody. Obszar usytuowany jest w odległości 6 km od najbliższego obszaru Natura 2000 oraz Obszaru Chronionego Krajobrazu. Założono, że cele ochrony międzynarodowej zostały zaimplementowane w przepisach ustawy o ochronie przyrody.

Z punktu widzenia wprowadzonych zmian istotne są następujące cele:

- 1) utrzymanie procesów ekologicznych i stabilności ekosystemów;
- 2) zachowanie różnorodności biologicznej;
- 3) zapewnienie ciągłości istnienia gatunków roślin, zwierząt i grzybów, wraz z ich siedliskami, przez ich utrzymywanie lub przywracanie do właściwego stanu ochrony;
- 4) ochrona walorów krajobrazowych, zieleni oraz zadrzewień.

Nie przewiduje się działań naprawczych oraz odszkodowawczych i kompensacyjnych, ponieważ obszar nie obejmuje terenów wymagających przeprowadzanie działań naprawczych. Nie obejmuje również działań, które wymagałyby odszkodowania lub kompensacji.

## 6 PRZEWIDYWANE ODDZIAŁYWANIA NA POSZCZEGÓLNE WYBRANE ELEMENTY ŚRODOWISKA PRZYRODNICZEGO Z UWZGLĘDNIENIEM ZALEŻNOŚCI MIĘDZY TYMI ELEMENTAMI ŚRODOWISKA I MIĘDZY ODDZIAŁYWANAMI NA TE ELEMENTY.

### 6.1 PRZEWIDYWANE ODDZIAŁYWANIE NA ŚRODOWISKO

Przewidywane oddziaływanie na poszczególne wybrane elementy środowiska przyrodniczego zostało opisane poniżej. Poddano analizie wpływ projektowanych funkcji na:

- różnorodność biologiczną,
- ludzi,
- zwierzęta,
- rośliny,
- wodę,
- powietrze,
- powierzchnię ziemi,
- krajobraz,
- klimat,
- zasoby naturalne,
- dobra materialne.

Oddziaływanie na środowisko może być bezpośrednie, pośrednie, wtórne, skumulowane, krótkoterminowe, średnio i długoterminowe, stałe i chwilowe oraz negatywne i pozytywne.

W celu finalnego, tabelarycznego przedstawienia oddziaływania zostały określone możliwe stopnie oddziaływania na środowisko:

„+” - **pozytywne** - oddziaływanie na elementy środowiska oraz pozwalające na wzrost rozpatrywanego elementu środowiska przyrodniczego;

„o” - **neutralne** - bez widocznego lub znaczącego oddziaływania, a rozpatrywany element środowiska przyrodniczego;

„-” - **nieznacznie negatywne** - oddziaływanie na elementy środowiska oraz mogące spowodować negatywne skutki dla rozpatrywanego elementu środowiska przyrodniczego w dłuższym okresie czasu jednak będą to czynniki jednostkowe lub o niewielkim zasięgu, nie powodujące przekroczenia standardów jakościowych środowiska;

„--” - **negatywne** - oddziaływanie na elementy środowiska oraz mogące spowodować negatywne skutki dla rozpatrywanego elementu środowiska przyrodniczego, oraz które mogą doprowadzić do przekroczenia standardów jakościowych środowiska.

Na obszarze objętym dokumentem planuje się inwestycje mogące znacząco oddziaływać na środowisko.

### 6.2 OBSZARY PODLEGAJĄCE ANALIZIE

Następujące obszary są podmiotem przygotowywanego planu:

- b) Część 1 - teren obiektów produkcyjnych, składów i magazynów. Powierzchnia ok.

31,7388 ha.

- przeznaczenie podstawowe – tereny obiektów produkcyjnych, składów i magazynów,
  - przeznaczenie uzupełniające – zabudowa usługowa,
  - nieprzekraczalna linia zabudowy: w odległości 10 m od terenów dróg publicznych i od granicy planu oraz 6 m od terenów dróg wewnętrznych
  - minimalny wskaźnik intensywności zabudowy 0,05,
  - maksymalny wskaźnik intensywności zabudowy 1,0,
  - maksymalna powierzchnia zabudowy w stosunku do powierzchni działki budowlanej: 65%,
  - udział powierzchni biologicznie czynnej nie może być mniejszy niż 10% powierzchni działki budowlanej,
  - wysokość zabudowy:
    - budynków produkcyjnych, składów i magazynów do 25 m, nie więcej niż do 4 kondygnacji nadziemnych,
    - budynków usługowych: do 25 m, nie więcej niż do 4 kondygnacji nadziemnych,
    - pozostałych budowli niezbędnych do prowadzenia produkcji do 25 m,
  - geometria dachu - dachy płaskie,
  - dopuszcza się sytuowanie przedsięwzięć mogących zawsze znacząco oddziaływać na środowisko oraz przedsięwzięć mogących potencjalnie znacząco oddziaływać na środowisko,
- c) Część 2 – droga lokalna.

### 6.2.1 RÓŻNORODNOŚĆ BIOLOGICZNA

Ad A. Spodziewane jest negatywne długoterminowe, bezpośrednie negatywne oddziaływanie na różnorodność biologiczną o ograniczonym zasięgu oddziaływania. Obszar jest silnie przekształcony przez gospodarkę rolniczą charakteryzująca się znacznym zubożeniem bioróżnorodności. Obszar planu znajduje się poza formami ochrony przyrody. Nie zidentyfikowano siedlisk gatunków chronionych.

Ad. B. Spodziewane jest nieznacznie negatywne długoterminowe, bezpośrednie oddziaływanie na różnorodność biologiczną o niewielkiej skali i zasięgu oddziaływania. Obszar planu znajduje się poza formami ochrony przyrody. Nie zidentyfikowano siedlisk gatunków chronionych. Ze względu na niewielki zasięg i zakres oddziaływania należy traktować inwestycję jako nieznacznie negatywną wobec elementu środowiska.

### 6.2.2 ROŚLINY

Ad A. Spodziewane jest negatywne długoterminowe, bezpośrednie negatywne oddziaływanie na rośliny o ograniczonym i stałym zasięgu oddziaływania. Realizacja ustalenia planu stale wyłączy znaczną powierzchnię gruntów objętych ustaleniami planu z obszarów biologicznie czynnych powodując znaczące ograniczenie pokrywy roślinnej. Obszar planu znajduje się poza formami ochrony przyrody. Nie zidentyfikowano siedlisk gatunków chronionych.

Ad. B. Spodziewane jest nieznacznie negatywne długoterminowe, bezpośrednie oddziaływanie na rośliny o ograniczonej skali i zasięgu oddziaływania. Realizacja ustalenia planu ograniczy powierzchnię biologicznie czynną. Obszar planu znajduje się

poza formami ochrony przyrody. Nie zidentyfikowano siedlisk gatunków chronionych. Ze względu na niewielki zasięg i zakres oddziaływania należy traktować inwestycję jako nieznacznie negatywną wobec elementu środowiska.

### 6.2.3 ZWIERZĘTA

Ad A. Spodziewane jest nieznaczne negatywne długoterminowe, bezpośrednie negatywne oddziaływanie na zwierzęta o niewielkiej skali i ograniczonym zasięgu oddziaływania. Realizacja ustalenia planu na stałe wyłączy tereny planu z obszaru żerowania zwierząt. Obszar planu znajduje się poza formami ochrony przyrody. Nie zidentyfikowano siedlisk gatunków chronionych. Ze względu na ograniczony zasięg i zakres oddziaływania należy traktować inwestycję jako nieznacznie negatywną wobec elementu środowiska.

Ad. B. Spodziewane jest nieznacznie negatywne długoterminowe, bezpośrednie oddziaływanie na różnorodność biologiczną, rośliny i zwierzęta o niewielkiej skali i zasięgu oddziaływania. Realizacja ustalenia planu może przeciąć trasy migracji zwierząt. Obszar planu znajduje się poza formami ochrony przyrody. Nie zidentyfikowano siedlisk gatunków chronionych oraz nie zidentyfikowano istniejących tras migracji zwierząt. Teren biegnie równoległe do istniejącej drogi publicznej, która stanowi pierwotną barierę migracji zwierząt. Tym samym, ze względu na niewielki zasięg i ograniczony zakres oddziaływania należy traktować inwestycję jako nieznacznie negatywną wobec elementu środowiska.

### 6.2.4 LUDZIE

Ad. A. Spodziewane jest bezpośrednio, długoterminowe pozytywne oddziaływanie na ludzi. Zmiana umożliwi rozbudowę zakładu pracy w tym powiększenie liczby miejsc pracy. Jedynie na etapie prac budowlanych może pojawić się okresowe negatywne oddziaływanie na mieszkańców zagospodarowanych terenów. Obszar jest zlokalizowany wystarczająco daleko od istniejącej zabudowy mieszkaniowo-usługowej, że nie należy się spodziewać wpływu na środowisko terenów zamieszkałych. Na etapie przygotowywania projektu planu nie ma możliwości dokładnej oceny, jaki rodzaj produkcji zostanie usytuowany na terenie obiektów produkcyjnych, składów i magazynów i tym samym nie ma możliwości określenia poziomu oddziaływania projektowanego zagospodarowania na przyległe tereny mieszkaniowo-usługowe. Taka ocena może mieć miejsce na etapie lokalizacji inwestycji, w trakcie przygotowywania decyzji o środowiskowych uwarunkowaniach dla inwestycji znacząco oddziałujących na środowisko.

Ad. B. Spodziewane jest obojętne oddziaływanie na ludzi. Budowa nawierzchni nie wpłynie niekorzystnie na środowisko człowieka, wpłynie pozytywnie na możliwość dojazdu do nieruchomości.

### 6.2.5 WODA

Ad. A. Spodziewane jest negatywne bezpośrednio i długotrwałe oddziaływanie negatywne obiektów produkcyjnych, składów i magazynów na wodę. Prace budowlane mogą doprowadzić do miejscowego obniżenia poziomu wód gruntowych. Zwiększy się teren o powierzchni utwardzonej co doprowadzi do zwiększonego spływu powierzchniowego wód opadowych. Zmniejszy się emisja zanieczyszczeń pochodzących z nawozów sztucznych i naturalnych przez co spodziewany jest pozytywny wpływ w zakresie emisji związków azotowych do wód.

Nie przewiduje się oddziaływania na JCWP. Nie przewiduje się zrzutu ścieków do wód powierzchniowych. Istnieje możliwość, że do wód powierzchniowych zostaną zrzucone wody po oczyszczeniu. Jakość wód po oczyszczeniu powinna być zgodnie z przepisami w tym zakresie dlatego nie przewiduje się, że zostaną naruszone cele dla elementów biologicznych oraz fizykochemicznych. Ze względu na zrzut wód oczyszczonych może nastąpić zachwianie ilościowe. Ocena dopuszczalnych ilości wód zrzucanych do cieków wodnych nastąpi na etapie pozwolenia wodnoprawnego.

Zanalizowano oddziaływanie na JCWPd. Ustalono cele:

- 1) zapobieganie lub ograniczanie wprowadzania do nich zanieczyszczeń;
- 2) zapobieganie pogorszeniu oraz poprawa ich stanu;
- 3) ochrona i podejmowanie działań naprawczych, a także zapewnianie równowagi między poborem a zasilaniem tych wód, tak aby osiągnąć ich dobry stan.

Nie przewiduje się wprowadzania zanieczyszczeń do gleby przy tym pogarszania stanu wód podziemnych, zmiana sposobu zagospodarowania ograniczy emisję zanieczyszczeń pochodzących z nawozów rolniczych. Spodziewane jest naruszenie równowagi między poborem a zasilaniem wód podziemnych, związane z możliwością realizacji studni do poboru wód. Możliwe jest punktowe zrzucanie wód opadowych i roztopowych do gruntu w formie dołów chłonnych. Możliwe jest punktowe zrzucanie wód oczyszczonych do gruntu w formie dołów chłonnych. Ocena ilości wód do poboru, chłonności gruntu do zrzutu wód i ścieków oczyszczonych zostanie określona na etapie pozwolenia wodnoprawnego.

Ad. B. Spodziewany jest nieznacznie negatywny bezpośredni i długotrwały wpływ na wodę powierzchniową i podziemną. Proponowane zagospodarowanie może spowodować zwiększony ruch samochodowy i przypadkową emisję zanieczyszczeń ropopochodnych.

#### 6.2.6 POWIETRZE

Ad. A. Spodziewane jest negatywne długoterminowe, bezpośrednie negatywne oddziaływanie na powietrze. Wpływ na powietrze związany będzie z intensywnym zabudowaniem i ogrzewaniem powstałych obiektów. Ponadto prowadzona produkcja może wiązać się ze zużyciem dużych ilości gazów atmosferycznych jak również wiązać się z emisją dużych ilości ciepła

Ad. B. Spodziewany jest nieznacznie negatywny bezpośredni i długotrwały wpływ na powietrze w wyniku emisji gazów spalinowych.

#### 6.2.7 POWIERZCHNIA ZIEMI

Ad. A. Spodziewane jest nieznacznie negatywne bezpośrednie i długotrwałe oddziaływanie obiektów produkcyjnych, składów i magazynów na powierzchnie ziemi. Przekształcenia będą związane z posadowieniem budynków oraz utwardzeniem powierzchni ziemi. Nie jest spodziewany znaczący wpływ na ukształtowanie terenu, przesunięcia mas ziemnych poza zdjęciem warstwy próchnicznej.

Ad. B. Spodziewane jest nieznacznie negatywne bezpośrednie i długotrwałe oddziaływanie obiektów produkcyjnych, składów i magazynów na powierzchnie ziemi. Przekształcenia będą związane z utwardzeniem powierzchni ziemi. Nie jest spodziewany znaczący wpływ na ukształtowanie terenu, przesunięcia mas ziemnych poza zdjęciem warstwy próchnicznej.

### 6.2.8 *KRAJOBRAZ*

Ad. A. Spodziewane jest negatywne długoterminowe, bezpośrednie oddziaływanie na krajobraz o skumulowanym zasięgu oddziaływania. Obszar jest silnie przekształcony przez gospodarkę człowieka – jest to krajobraz rolniczy. Obecnie teren stanowi podobny element krajobrazu jak tereny przyległe. W sąsiedztwie elementami już oddziałującymi na krajobraz są zespół zabudowy mieszkaniowo-usługowej wsi Sierakowo oraz ferma drobiu. Proponowane zagospodarowanie może zwiększyć ingerencję człowieka w krajobraz poprzez sytuowanie nowej zabudowy o dużych gabarytach. Taka inwestycja spowoduje zasłonięcie zabudowy mieszkaniowo-usługowej od drogi nr 36.

Projekt przewiduje minimalizowanie oddziaływania na krajobraz z terenów przyległych przez obsadzenie wyznaczonego pasa zieleni roślinami jak drzewa i krzewy.

W związku z przystąpieniem do sporządzenia planu przed wejściem w życie ustawy o zmianie niektórych ustaw w związku ze wzmocnieniem narzędzi ochrony krajobrazu ustalono zasady sytuowania tablic i urządzeń reklamowych minimalizując ich niekorzystny wpływ na krajobraz.

Nie jest spodziewane sytuowanie nowych hałd lub nasypów, jednak nie można wykluczyć i takich inwestycji.

Ad. B. Spodziewany jest brak wpływu na ten element środowiska. Proponowane zagospodarowanie nie spowoduje powstania obiektów wpływających na krajobraz.

### 6.2.9 *KLIMAT*

Ad. A. Spodziewane jest negatywne długoterminowe, pośrednie i bezpośrednie oddziaływanie na klimat. Obszar jest silnie przekształcony przez gospodarkę człowieka. Wpływ na klimat związany będzie z intensywnym zabudowaniem i ogrzewaniem powstałych obiektów. Ponadto prowadzona produkcja może wiązać się ze zużyciem dużych ilości gazów atmosferycznych, w tym gazów cieplarnianych jak również wiązać się z emisją dużych ilości ciepła ocieplając bezpośrednio klimat w miejscu emisji.

Intensywne zagospodarowanie obszaru objętego planem (ok. 38 ha) oraz zbliżenie do terenów już intensywnie zurbanizowanych spowoduje zmianę oddziaływania zespołu urbanistycznego na mikroklimat. Zmiana zagospodarowania terenu doprowadzi do całkowitej zmiany mikroklimatu. Usytuowanie zespołu na północy miasta, w obszarze, gdzie przeważają wiatry na osi wschód – zachód nie powinno wpłynąć na przewietrzanie miasta. Tak samo nie jest spodziewany wpływ na nasłonecznienie obszarów przyległych.

Ze względu na zabudowę zmniejszy się powierzchnia wegetacji roślin co wiąże się ze zmniejszoną powierzchnią parowania. Może mieć to wpływ na lokalnie na wilgotność powietrza.

Oddziaływanie na klimat jako całość zależności w kontekście powinno być rozpatrywane większej całości i w kontekście bilansu z podobnymi terenami w zakresie powiatu lub województwa.

Ad. B. Spodziewany jest brak wpływu na ten element środowiska. Nie przewiduje się ruchu, który znacząco spowodowałby wzrost emisji gazów cieplarnianych. Proponowane zagospodarowanie nie spowoduje powstania obiektu wpływających na klimat.

### 6.2.10 *ZASOBY NATURALNE*

Ad. A. Ze względu na brak zidentyfikowanych zasobów naturalnych na tym obszarze nie jest spodziewany wpływ na ten element środowiska.



Ad. B. Ze względu na brak zidentyfikowanych zasobów naturalnych na tym obszarze nie jest spodziewany wpływ na ten element środowiska.

#### 6.2.11 ZABYTKI

Ad. A. Bez wpływu. Brak zidentyfikowanych zabytków na tym obszarze. Dla ochrony nieodkrytych, a mogących występować na obszarze objętym planem zabytków archeologicznych wprowadzono na wniosek Wojewódzkiego Konserwatora Zabytków strefę archeologicznej ochrony konserwatorskiej.

Ad. B. Bez wpływu. Brak zidentyfikowanych zabytków na tym obszarze. Dla ochrony nieodkrytych, a mogących występować na obszarze objętym planem zabytków archeologicznych wprowadzono na wniosek Wojewódzkiego Konserwatora Zabytków strefę archeologicznej ochrony konserwatorskiej.

#### 6.2.12 DOBRA MATERIALNE

Ad. A. Spodziewane jest bezpośrednie i długoterminowe pozytywne oddziaływanie na dobra materialne. Zmiana otwiera możliwość budowę zakładów tworzących produkcyjnych oraz składów i magazynów. Budowa, jak później użytkowanie podniesie wartość dodaną terenu, poza tym będzie generować dochody i pracowników tych obiektów.

Ad. B. Spodziewany jest brak wpływu na ten element środowiska.

### 6.3 PODSUMOWANIE I OCENA

Na podstawie powyższej analizy stwierdza się, że proponowany w projektowanym dokumencie sposób zagospodarowania terenu może nieznacznie negatywnie wpłynąć na wybrane elementy środowiska. Istnieje możliwość wystąpienia poważnej awarii. W przypadku wystąpienia pożaru, skażenia lub wypadku wdrożenie zapisów planu w zakresie dróg dla pojazdów straży pożarnej, zaopatrzenie w wodę dla celów p.poż. oraz efektywne odprowadzenia i oczyszczenie ścieków pozwoli na zminimalizowanie szkód powstałych w wyniku danej awarii. Na etapie przygotowywania projektu planu nie ma wiadomości, czy podczas realizacji ustaleń planu powstaną zakłady zaliczone go zakładów zagrożonych wystąpieniem poważnej awarii przemysłowej. Przed pozwoleniem na budowę dla takich zakładów prawo nakazuje uzyskanie decyzji o środowiskowych uwarunkowaniach.

Zapisy planu przewidują sytuowanie przedsięwzięć mogących zawsze znacząco oraz potencjalnie znacząco oddziaływać na środowisko, co również znajduje odzwierciedlenie w tabeli analizującej skutki przewidywanego oddziaływania na poszczególne wybrane elementy środowiska przyrodniczego.

**Tabela. Ocena skutków przewidywanego oddziaływania na poszczególne wybrane elementy środowiska przyrodniczego z uwzględnieniem zależności między tymi elementami środowiska i między oddziaływaniami na te elementy.**

	A	B
<b>Różnorodność biologiczną</b>	--	-
<b>Rośliny</b>	--	-
<b>Zwierzęta</b>	-	-
<b>Ludzi</b>	+	o
<b>Wodę</b>	--	o/-

<b>Powietrze</b>	--	-
<b>Powierzchnię ziemi</b>	-	-
<b>Krajobraz</b>	--	0
<b>Klimat</b>	--	0
<b>Zasoby naturalne</b>	0	0
<b>Zabytki</b>	0	0
<b>Dobra materialne</b>	+	0

## 7 ROZWIĄZANIA MAJĄCE NA CELU ZAPOBIEGANIE, OGRANICZANIE LUB KOMPENSACJĘ PRZYRODNICZĄ NEGATYWNYCH ODDZIAŁYWAŃ NA ŚRODOWISKO, MOGĄCYCH BYĆ REZULTATEM REALIZACJI PROJEKTOWANEGO DOKUMENTU.

Ad. A.

Różnorodność biologiczna- ze względu na ograniczony zasięg oddziaływania na ten element środowiska nie przewiduje się działań kompensacyjnych lub naprawczych.

Rośliny- ze względu na ograniczony zasięg oddziaływania na ten element środowiska nie przewiduje się działań kompensacyjnych lub naprawczych.

Zwierzęta - ze względu na ograniczony zasięg oddziaływania i nieznaczne oddziaływanie na ten element środowiska nie przewiduje się działań kompensacyjnych lub naprawczych.

Ludzie - nie ma potrzeby prowadzenia działań kompensacyjnych lub naprawczych.

Woda - działania zapobiegawcze: utrzymać racjonalnej powierzchni biologicznie czynnej, obowiązek zagospodarowania wody na terenie własnym działki będzie przeciwdziałać wysychaniu terenu i zmniejszaniu się zasobów wód podziemnych. Ograniczyć pobór lokalny na rzecz wód z ujęć istniejących.

Powietrze - stosowanie niskoemisyjnych, ekologicznych źródeł ciepła, ograniczyć emisję ciepła i odorów do atmosfery, procesy produkcyjne powinny być zorganizowane w sposób minimalizujący emisję pyłów do atmosfery.

Powierzchnia ziemi - nie ma potrzeby prowadzenia działań kompensacyjnych lub naprawczych.

Krajobraz - wykonać nasadzenia w pasach zieleni na obrzeżach terenów przemysłowych.

Klimat - działania zapobiegawcze: obowiązek stosowanie niskoemisyjnych źródeł ciepła, źródeł o wysokiej sprawności, zakaz przekraczania emisji substancji do atmosfery, izolacja obiektów oraz nowoczesne materiały, z których obiekty będą budowane.

Zasoby naturalne - nie ma potrzeby prowadzenia działań kompensacyjnych lub naprawczych.

Zabytki - nie ma potrzeby prowadzenia działań kompensacyjnych lub naprawczych.

Dobra materialne - nie ma potrzeby prowadzenia działań kompensacyjnych lub naprawczych.

Ad. B. Ze względu na brak zidentyfikowanych siedlisk oraz tras migracji mając na uwadze niewielki zakres zmian nie przewiduje się działań mających na celu zapobieganie, ograniczanie lub kompensację przyrodniczą.

## 8 WYJAŚNIENIE BRAKU ROZWIĄZAŃ ALTERNATYWNYCH

Charakter projektowanego dokumentu, jakim jest miejscowy plan zagospodarowania przestrzennego, nie przewiduje zastosowania rozwiązań alternatywnych. Przed przystąpieniem do sporządzenia planu przeprowadzono analizę zasadności na podstawie wniosków, jakie wpłynęły do tutejszego urzędu.

Zagospodarowanie terenów planu jest zgodne z ustaleniami zawartymi w studium uwarunkowań i kierunków przestrzennego zagospodarowania gminy Rawicz. Przed przystąpieniem do sporządzenia planu przeprowadzono analizę zasadności na podstawie wniosków, jakie wpłynęły do tutejszego urzędu.

## 9 STRESZCZENIE W JĘZYKU NIESPECJALISTYCZNYM

Burmistrz Gminy Rawicz przystąpił do sporządzenia miejscowego planu zagospodarowania przestrzennego „Sierakowo Północ I” w Sierakowie, gmina Rawicz. W celu przeprowadzenia strategicznej oceny oddziaływania na środowisko sporządzono niniejszą prognozę oddziaływania na środowisko.

Przed przystąpieniem do sporządzenia projektu planu dokonano oceny jego zgodności z obowiązującym Studium. Wskazano następujące cele przeznaczenia terenów objętym planem:

- 1) tereny obiektów produkcyjnych, składów i magazynów, oznaczone na rysunku planu symbolem „P”;
- 2) tereny dróg publicznych - głównych, oznaczone na rysunku planu symbolem „KD-G”;
- 3) tereny dróg publicznych - zbiorczych, oznaczone na rysunku planu symbolem „KD-Z”;
- 4) tereny dróg publicznych - lokalnych, oznaczone na rysunku planu symbolem „KD-L”;
- 5) tereny dróg wewnętrznych, oznaczone na rysunku planu symbolem „KDW”;
- 6) tereny infrastruktury technicznej - elektroenergetyka, oznaczone na rysunku planu symbolem „E”.

W prognozie dokonano analizy kondycji środowiska przyrodniczego na obszarach objętych projektowanym planem miejscowym oraz w najbliższym otoczeniu. Zanalizowano, czy plan przewiduje wskazanie obszarów mogących znacząco oddziaływać na środowisko. Wskazano:

- zabudowa przemysłowa, w tym magazynowa o pow. ok. 31,7388 ha;
- droga lokalna, teren przeznaczony na poszerzenie istniejącej drogi.

Ustalając przeznaczenie terenu lub określając potencjalny sposób zagospodarowania i korzystania z terenu, organ waży interes publiczny i interesy prywatne, w tym zgłaszane w postaci wniosków i uwag, zmierzające do ochrony istniejącego stanu zagospodarowania terenu, jak i zmian w zakresie jego zagospodarowania, a także analizy ekonomiczne, środowiskowe i społeczne.

Ponieważ plan zakłada wyznaczenie nowych terenów pod obiekty produkcyjne, składy i magazyny zanalizowano po czym zaprojektowano przeznaczenie terenu w sposób umożliwiający uwzględnienie wymagań ładu przestrzennego, efektywnego gospodarowania przestrzenią oraz walorów ekonomicznych przestrzeni poprzez:

- skumulowano funkcję, dopuszczono sytuowanie zabudowy w dużym procencie w stosunku do powierzchni działki;
- usytuowany obszar znajduje się przy istniejących drogach krajowej gminnej; zaproponowana ustaleniami planu infrastruktura drogowa została zaprojektowana zgodnie z wymogami rozporządzenia w sprawie warunków technicznych, jakim powinny odpowiadać drogi publiczne i ich usytuowanie (t.j. Dz.U. z 2016, poz. 124) oraz z wniosków złożonych przez zarządców dróg;
- proponowany sposób zagospodarowania dróg umożliwia rozwój infrastruktury w zakresie transportu publicznego; szerokość wyznaczonych dróg umożliwia przemieszczanie się pieszych i rowerzystów, jak również nie ma przeciwwskazań, aby budować w liniach wyznaczonych dróg ścieżek

rowerowych i chodników;

- wyznaczony obszar jest nowym obszarem przeznaczonym pod obiekty produkcyjne, składy i magazyny, który został wyznaczony w obszarze bardzo dobrze skomunikowanym, który wymaga stosunkowo niewielkich nakładów finansowych na rozbudowę infrastruktury niezbędnej do prawidłowego ruchu zakładów, jednocześnie znajduje się na terenie spełniającym wymogi art. 73 ust. 2, 3a, 4 i 5 oraz 74 ust. 1.

## 9.1 KRÓTKA CHARAKTERYSTYKA OBSZARÓW OBJĘTYCH PLANEM:

- Wyznaczone tereny przeznaczone są budowę obiektów produkcyjnych, składów i magazynów, czyli będzie można sytuować zakłady przemysłowe, hale składowe i magazynowe, obiekty produkcyjne, które nie są budynkami. Teren jest w całości użytkowany rolniczo.
- Droga powiatowa. Proponuje się klasę lokalną. Wyznaczony teren jest przeznaczony pod poszerzenie terenu przylegającej drogi publicznej.

## 9.2 NAJWAŻNIEJSZE INFORMACJE WYNIKAJĄCE Z PROGNOZY

1. Ustalono cele projektowanego dokumentu, jakim jest miejscowy plan zagospodarowania przestrzennego terenu „Sierakowo Północ I” w Sierakowie, gmina Rawicz. Wyjaśniono cel i potrzebę istnienia takiego dokumentu oraz wskazano na dokumenty, które były istotne podczas sporządzania.
2. Stan zasobów środowiska został omówiony w opracowaniu ekofizjograficznym dla terenu gmina Rawicz, z 2011 roku. Opracowanie ekofizjograficzne rozpoznaje, charakteryzuje i ocenia stan oraz sposób funkcjonowania środowiska, ocenia zmiany zachodzące w środowisku, wskazuje kierunki, możliwości przekształceń i degradacji środowiska, które może powodować dotychczasowe użytkowanie. W prognozie krótko scharakteryzowano elementy środowiska oraz oceniono ich stan.
3. Dokonana została ocena proponowanych zmian i ich wpływ na obszarze podlegające ochronie na podstawie ustawy o ochronie przyrody.
4. Założono, że cele ochrony międzynarodowej zostały zaimplementowane w przepisach ustawy o ochronie przyrody.
5. Przewidywane oddziaływanie na poszczególne wybrane elementy środowiska przyrodniczego zostało poddane analizie ze względu na:
  - różnorodność biologiczną,
  - ludzi,
  - zwierzęta,
  - rośliny,
  - wodę,
  - powietrze,
  - powierzchnię ziemi,
  - krajobraz,
  - klimat,
  - zasoby naturalne,
  - dobra materialne.

Na podstawie analizy stwierdzono, że proponowany w projektowanym dokumencie sposób zagospodarowania terenu generalnie nie wpływa znacząco na

wybrane elementy środowiska. Nie zidentyfikowano na tym terenie siedlisk w tym siedlisk gatunków objętych ochroną oraz obszar nie jest objęty formą ochrony środowiska. Po zagospodarowaniu w sposób wynikający z ustaleń planu, gospodarka rolna na tym obszarze będzie niemożliwa. Poza tym nie ma podstaw do wykazania wpływu na elementy środowiska.

Wyjaśniono, że charakter projektowanego dokumentu, jakim jest miejscowy plan zagospodarowania przestrzennego, nie przewiduje zastosowania rozwiązań alternatywnych. Przed przystąpieniem do sporządzenia planu przeprowadzono analizę zasadności na podstawie wniosków, jakie wpłynęły do tutejszego urzędu.

### 9.3 PODSUMOWANIE

W prognozie zanalizowano wpływ ustaleń planu na poszczególne elementy środowiska. Przeprowadzona analiza wskazuje, że nie ma podstaw do wykazania, że projektowane zagospodarowanie wpłynie na środowisko w sposób znaczący. Uzasadnia również rozmieszczenie proponowanych funkcji zagospodarowania terenu oraz określa wpływ poszczególnych funkcji na elementy środowiska przyrodniczego.

Sporządzenie Prognozy wykonane zostało w powiązaniu z szeregiem prawnie obowiązujących przyrodniczo-planistycznych dokumentów, a jej zakres został uzgodniony z Państwowym Powiatowym Inspektorem Sanitarnym w Rawiczu, oraz Regionalnym Dyrektorem Ochrony Środowiska w Poznaniu.

## 10 ZAŁĄCZNIK

### Oświadczenie autora

Zgodnie z art. 74a ust. 3 ustawy z dnia 3 października 2008 r. o udostępnianiu informacji o środowisku i jego ochronie, udziale społeczeństwa w ochronie środowiska oraz o ocenach oddziaływania na środowisko (tj. Dz.U. z 2016, poz. 353 z późn. zm.) oświadczam, że jako autor prognozy oddziaływania na środowisko sporządzonej na potrzeby **uchwalenia miejscowego planu zagospodarowania przestrzennego „Sierakowo Północ I” w Sierakowie, gmina Rawicz**, którego zakres wynika z uchwały Nr VIII/55/15 Rady Miejskiej Gminy Rawicz z dnia 29 kwietnia 2015 r. w sprawie przystąpienia do sporządzenia miejscowego planu zagospodarowania przestrzennego „Sierakowo Północ I” w Sierakowie, gmina Rawicz,

jestem osobą która ukończyła, w rozumieniu przepisów o szkolnictwie wyższym, co najmniej studia drugiego stopnia, posiadam co najmniej 5-letnie doświadczenie w pracach w zespołach przygotowujących prognozy oddziaływania na środowisko oraz brałem udział w przygotowaniu co najmniej 5 prognoz oddziaływania na środowisko, czyli wypełniam wymagania art. 74a ust. 2 ustawy o udostępnianiu informacji o środowisku i jego ochronie, udziale społeczeństwa w ochronie środowiska oraz o ocenach oddziaływania na środowisko.

**Jestem świadomy odpowiedzialności karnej za złożenie fałszywego oświadczenia.**

Łukasz Marciniak