

**UCHWAŁA NR LXVII/700/23
RADY MIEJSKIEJ GMINY RAWICZ**

z dnia 30 sierpnia 2023 r.

**w sprawie przystąpienia do sporządzenia miejscowego planu zagospodarowania przestrzennego
„Łaszczyn I” w obrębie geodezyjnym Łaszczyn, gmina Rawicz.**

Na podstawie art. 18 ust. 2 pkt 5 ustawy z dnia 8 marca 1990 r. o samorządzie gminnym (Dz.U. z 2023 r. poz. 40, 572) i art. 14 ust. 1 ustawy z dnia 27 marca 2003 roku o planowaniu i zagospodarowaniu przestrzennym (Dz.U. z 2023 r. poz. 977) **uchwała się, co następuje:**

§ 1. Przystępuje się do sporządzenia miejscowego planu zagospodarowania przestrzennego „Łaszczyn I” w obrębie geodezyjnym Łaszczyn, gmina Rawicz.

§ 2. 1. Granice obszaru objętego projektem planu oznaczono na rysunku, stanowiącym załącznik graficzny do niniejszej uchwały.

2. Dopuszcza się uchwalanie planu miejscowego w częściach dla wybranych terenów.

§ 3. Opracowanie obejmuje problematykę wskazaną w art. 15 ust. 2 i ust. 3 ustawy z dnia 27 marca 2003 r. o planowaniu i zagospodarowaniu przestrzennym.

§ 4. Wykonanie uchwały powierza się Burmistrzowi Gminy Rawicz.

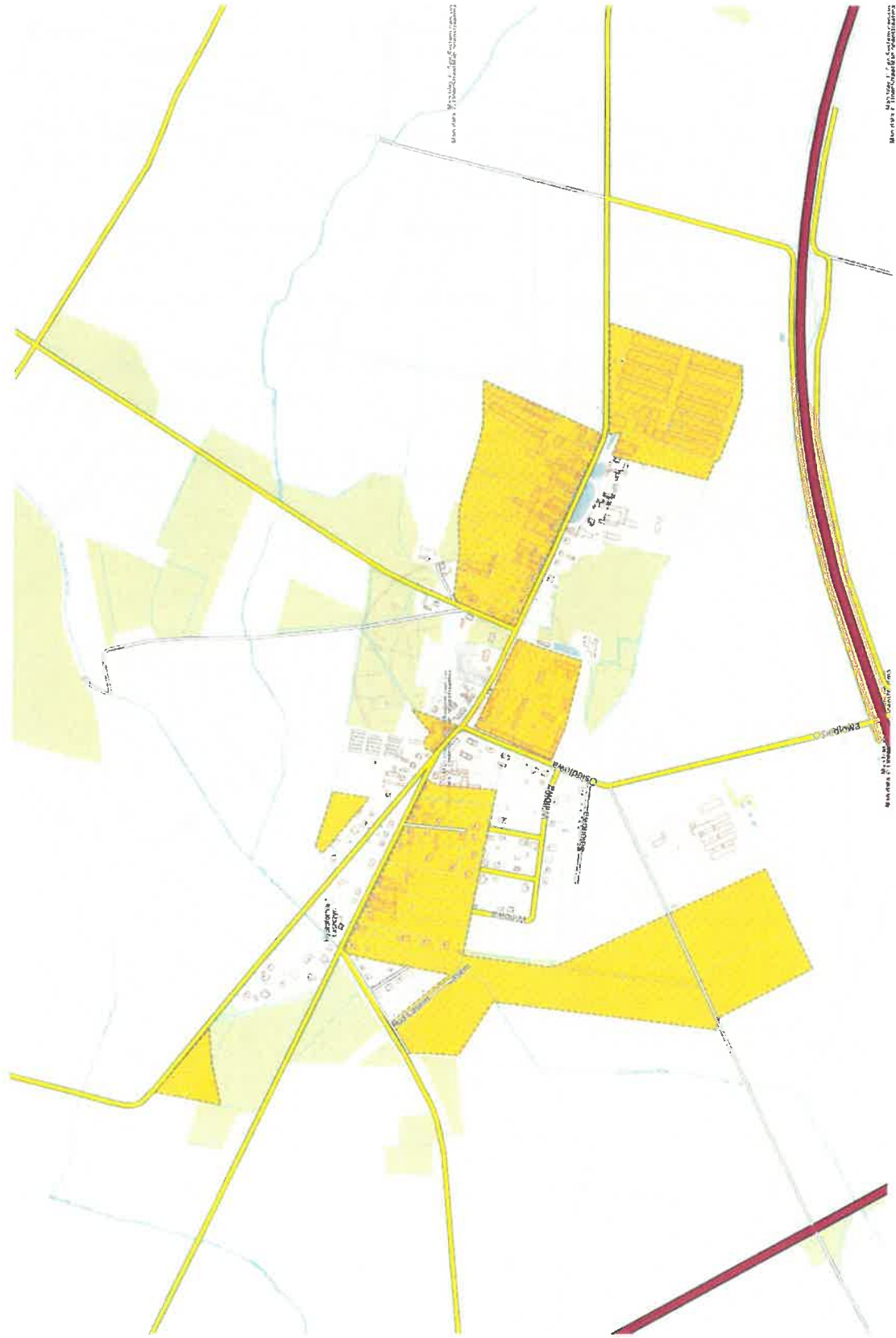
§ 5. Uchwała wchodzi w życie z dniem podjęcia.



Przewodniczący
Rady Miejskiej Gminy Rawicz
Matek Przybylski

Załącznik graficzny

do Uchwały Rady Miejskiej Gminy Rawicz
nr LXVII/700/23 z dnia 30 sierpnia 2023 r.



Granica obszaru objętego przystąpieniem do sporządzenia
miejscowego planu zagospodarowania przestrzennego

Przewodniczący
Rady Miejskiej Gminy Rawicz
Małgorzata Krzywyłski

UZASADNIENIE

O przystąpieniu do sporządzenia miejscowego planu zagospodarowania przestrzennego (dalej MPZP) rozstrzyga, zgodnie z art. 14 ust. 1 ustawy o planowaniu i zagospodarowaniu przestrzennym, rada gminy w drodze uchwały.

Na przedmiotowym obszarze obowiązuje obecnie uchwała Rady Miejskiej Gminy Rawicz nr XXVI/278/20 z dnia 23 września 2020 roku (Dz.U. Woj. Wlkp. Poz. 7465 z 05.10.2020) w sprawie miejscowego planu zagospodarowania przestrzennego „Łaszczyn Wschód” w obrębie geodezyjnym Łaszczyn, gmina Rawicz.

Obecnie obowiązujący plan miejscowy wprowadził przeznaczenia terenów, które wynikały ze Studium uwarunkowań i kierunków zagospodarowania przestrzennego gminy Rawicz, obowiązującego na dzień uchwalania planu. Dnia 26 października 2022 roku podjęto uchwałę nr LV/576/22 w sprawie uchwalenia zmiany Studium uwarunkowań i kierunków zagospodarowania przestrzennego gminy Rawicz. Zmieniono w Studium przeznaczenie części terenów objętych niniejszą uchwałą. Zmiany wynikały z wniosków mieszkańców oraz instytucji.

Mając powyższe na uwadze, wychodząc naprzeciw mieszkańcom gminy Rawicz oraz dążąc do ujednoczenia zapisów dla każdego z obszarów objętych MPZP w gminie Rawicz zasadne jest podjęcie prac nad wskazaną uchwałą.

Przewidywany sposób zagospodarowania terenu objętego uchwałą jest zgodny z ustaleniami obowiązującego „Studium uwarunkowań i kierunków zagospodarowania przestrzennego gminy Rawicz” (uchwała Rady Miejskiej Gminy Rawicz nr LV/576/22 z dnia 26 października 2022 roku), gdzie obszar objęty uchwałą został oznaczony w następujący sposób: tereny zabudowy mieszkaniowej jednorodzinnej, tereny zabudowy usługowej, tereny zabudowy produkcyjnej obsługi rolnej, tereny zabudowy zagrodowej, tereny trwałych użytków zielonych zadrzewień i zakrzewień, tereny rolnicze niższych klas bonitacyjnych.

Podjęcie uchwały o przystąpieniu do sporządzenia zmiany miejscowego planu zagospodarowania przestrzennego poprzedzone zostało wykonaniem analiz zgodnie z art. 14 ust. 5 ustawy z dnia 27 marca 2003 r. o planowaniu i zagospodarowaniu przestrzennym.

Przedstawiona sytuacja uzasadnia podjęcie uchwały o przystąpieniu do sporządzenia miejscowego planu zagospodarowania przestrzennego.

Przewodniczący
Rady Miejskiej Gminy Rawicz
Marek Przybylski

