

Diagnoza delimitacyjna służąca wyznaczeniu
zdegradowanego i obszaru rewitalizacji w gminie
Rawicz



ipc
instytut badawczy

Wrocław, maj 2023 roku

Spis treści

1. Wstęp	2
2. Delimitacja obszaru zdegradowanego w gminie Rawicz.....	3
2.1 Wybór jednostek przestrzennych/delimitacyjnych.....	3
2.2 Wybór wskaźników pomiaru zjawisk kryzysowych	7
3. Diagnoza zjawisk w sferze społecznej	13
3.1. Wskaźnik wystandaryzowany określający koncentrację zjawiska depopulacji.....	13
3.2. Wskaźnik wystandaryzowany określający koncentrację zjawiska ubóstwa.....	14
3.3. Wskaźnik wystandaryzowany określający koncentrację zjawiska bezrobocia.....	15
3.4. Wskaźnik wystandaryzowany określający koncentrację zjawiska uzależnienia.....	16
3.5. Wskaźnik wystandaryzowany określający koncentrację zjawiska niepełnosprawności	17
3.6. Wskaźnik wystandaryzowany określający koncentrację zjawiska długotrwałej lub ciężkiej choroby.....	18
3.7. Wskaźnik wystandaryzowany określający koncentrację zjawiska niskiego poziomu edukacji..	19
3.8. Wskaźnik wystandaryzowany określający koncentrację zjawiska samotności	20
3.9 Suma wskaźników wystandaryzowanych określająca koncentrację problemów społecznych...	21
4. Diagnoza zjawisk w sferze gospodarczej	23
4.1. Wskaźnik wystandaryzowany określający koncentrację niskiej przedsiębiorczości	23
4.2. Wskaźnik wystandaryzowany określający koncentrację słabej kondycji lokalnych przedsiębiorstw	24
5. Diagnoza zjawisk w sferze środowiskowej	25
5.1. Wskaźnik wystandaryzowany określający koncentrację przekroczenia standardów jakości środowiska związanych ze złym stanem powietrza atmosferycznego.....	25
5.2. Wskaźnik wystandaryzowany określający koncentrację przekroczenia standardów jakości środowiska związanych z występowaniem azbestu.....	26
5.3. Wskaźnik wystandaryzowany określający koncentrację przekroczenia standardów jakości środowiska związanych z hałasem	27
5.4. Wskaźnik wystandaryzowany określający potencjalny problem uciążliwego sąsiedztwa terenów przemysłowych	29
6. Diagnoza zjawisk w sferze przestrzenno-funkcjonalnej	31
6.1. Wskaźnik wystandaryzowany określający niedostosowanie infrastruktury do potrzeb osób ze szczególnymi potrzebami – ocena w zakresie dostępności architektonicznej obiektów gminnych i przestrzeni publicznych.....	31
6.2. Wskaźnik wystandaryzowany określający dostęp do publicznie dostępnych terenów zieleni..	33
6.3. Wskaźnik wystandaryzowany określający niewystarczający stan rozwoju infrastruktury społecznej w zakresie oceny technicznej miejsc aktywności społecznej	34
6.4. Wskaźnik wystandaryzowany określający niedobór lub niską jakość terenów publicznych – miejsca rekreacji i sportu	36

6.5. Wskaźnik wystandaryzowany określający niedostatecznie rozwiniętą infrastrukturę ścieżek i tras rowerowych	38
6.6. Wskaźnik wystandaryzowany określający niedostateczne rozwiązania z zakresu bezpieczeństwa drogowego	39
7. Diagnoza zjawisk w sferze technicznej	41
7.1. Wskaźnik wystandaryzowany określający koncentrację złego stanu dróg gminnych	41
7.2. Wskaźnik wystandaryzowany określający koncentrację zjawiska degradacji stanu technicznego obiektów budowlanych, w tym mieszkaniowych – zły stan techniczny obiektów komunalnych.....	42
7.3. Wskaźnik wystandaryzowany określający koncentrację zjawiska degradacji stanu technicznego obiektów budowlanych, w tym mieszkaniowych – zły stan obiektów zabytkowych.....	43
7.4. Wskaźnik wystandaryzowany określający koncentrację niefunkcjonalnych rozwiązań technicznych uniemożliwiających efektywne korzystanie z obiektów budowlanych – występowanie lokali ogrzewanych piecami węglowymi	44
7.5. Wskaźnik wystandaryzowany określający koncentrację niefunkcjonalnych rozwiązań technicznych uniemożliwiających efektywne korzystanie z obiektów budowlanych – deficyty w zakresie sieci kanalizacyjnej	45
8. Obszar zdegradowany	46
9. Obszar rewitalizacji.....	51
9.1. Obszar rewitalizacji w gminie Rawicz.....	51
9.2. Podobszar rewitalizacji Osiedle Stare Miasto Centrum	59
9.3. Podobszar rewitalizacji Osiedle Sarnowa	61
10. Spis map, tabel i wykresów	63

1. Wstęp

Gmina Rawicz przystępuje do przeprowadzenia rewitalizacji zgodnie z zapisami ustawy o rewitalizacji z dnia 9 października 2015 r. (Dz.U. 2021 poz. 485).

Rewitalizacja stanowi proces wyprowadzania ze stanu kryzysowego obszarów zdegradowanych, prowadzony w sposób kompleksowy, poprzez zintegrowane działania na rzecz lokalnej społeczności, przestrzeni i gospodarki, skoncentrowane terytorialnie, prowadzone przez interesariuszy rewitalizacji na podstawie gminnego programu rewitalizacji.

W przypadku, gdy gmina zamierza realizować zadania własne, związane z przygotowaniem, koordynowaniem i tworzeniem warunków do prowadzenia rewitalizacji, Rada Miejska wyznacza, w drodze uchwały, z własnej inicjatywy albo na wniosek Burmistrza **obszar zdegradowany i obszar rewitalizacji**.

Obszar gminy znajdujący się w stanie kryzysowym z powodu koncentracji negatywnych zjawisk społecznych, w szczególności bezrobocia, ubóstwa, przestępczości, wysokiej liczby mieszkańców będących osobami ze szczególnymi potrzebami, o których mowa w ustawie z dnia 19 lipca 2019 r. o zapewnianiu dostępności osobom ze szczególnymi potrzebami (Dz. U. z 2020 r. poz. 1062 z późn.zm.), niskiego poziomu edukacji lub kapitału społecznego, a także niewystarczającego poziomu uczestnictwa w życiu publicznym i kulturalnym, można wyznaczyć jako obszar zdegradowany w przypadku występowania na nim ponadto co najmniej jednego z następujących negatywnych zjawisk:

- gospodarczych – w szczególności niskiego stopnia przedsiębiorczości, słabej kondycji lokalnych przedsiębiorstw lub
- środowiskowych – w szczególności przekroczenia standardów jakości środowiska, obecności odpadów stwarzających zagrożenie dla życia, zdrowia ludzi lub stanu środowiska, lub
- przestrzenno-funkcjonalnych – w szczególności niewystarczającego wyposażenia w infrastrukturę techniczną i społeczną lub jej złego stanu technicznego, braku dostępu do podstawowych usług lub ich niskiej jakości, niedostosowania rozwiązań urbanistycznych do zmieniających się funkcji obszaru, niedostosowania infrastruktury do potrzeb osób ze szczególnymi potrzebami, o których mowa w ustawie z dnia 19 lipca 2019 r. o zapewnianiu dostępności osobom ze szczególnymi potrzebami, niskiego poziomu obsługi komunikacyjnej, niedoboru lub niskiej jakości terenów publicznych, lub
- technicznych – w szczególności degradacji stanu technicznego obiektów budowlanych, w tym o przeznaczeniu mieszkaniowym, oraz niefunkcjonowaniu rozwiązań technicznych umożliwiających efektywne korzystanie z obiektów budowlanych, w szczególności w zakresie energooszczędności, ochrony środowiska i zapewniania dostępności osobom ze szczególnymi potrzebami, o których mowa w ustawie z dnia 19 lipca 2019 r. o zapewnianiu dostępności osobom ze szczególnymi potrzebami.

W celu opracowania diagnoz służących wyznaczeniu obszaru zdegradowanego i obszaru rewitalizacji, prowadzi się analizy, w których wykorzystuje się obiektywne i weryfikowalne mierniki i metody badawcze dostosowane do lokalnych uwarunkowań.

2. Delimitacja obszaru zdegradowanego w gminie Rawicz

2.1 Wybór jednostek przestrzennych/delimitacyjnych

W celu nadania wybranym danym opisującym zjawiska kryzysowe kontekstu przestrzennego, konieczne było dokonanie podziału gminy na mniejsze jednostki przestrzenne. W gminie Rawicz dokonano podziału na jednostki delimitacyjne, które odpowiadają podziałowi na istniejące jednostki osadnicze i przestrzenne. Tym samym uwzględniono uwarunkowania funkcjonalno-przestrzenne. W granicach miasta Rawicz jednostki delimitacyjne zostały wyznaczone dla osiedli, a na obszarach wiejskich zgodnie z granicami sołectw. W takim podejściu istotne było również to, że w przypadku takiego podziału uwzględniono parametry koncentracji ustalone w ustawie o rewitalizacji, tj. żadna z jednostek delimitacyjnych nie przekracza 20% powierzchni i 30% mieszkańców gminy.

W przypadku wyznaczania granic jednostek delimitacyjnych w obrębie miasta uwzględniono opis granic osiedli przyjęty w UCHWALE NR XXXVIII/429/21 RADY MIEJSKIEJ GMINY RAWICZ z dnia 24 sierpnia 2021 r. w sprawie uchwalenia Statutów Osiedli miasta Rawicza, stosując przy tym niewielkie modyfikacje, uwzględniające powiązania funkcjonalno-przestrzenne. W przypadku osiedla Stare Miasto dokonano dodatkowego podziału na dwie mniejsze jednostki delimitacyjne Stare Miasto Centrum oraz Stare Miasto Wschód, ze względu na znaczne zróżnicowanie funkcji i sposobu zagospodarowania tych jednostek.

W przypadku wyznaczenia granic jednostek delimitacyjnych na obszarach wiejskich wykorzystano podział zdefiniowany w Geoportalu (<https://mapy.geoportal.gov.pl/>).

Ostatecznie, na potrzeby diagnozy gmina została podzielona na 7 osiedli oraz zamieszkałe obszary wiejskie – 22 sołectwa. Podział na jednostki delimitacyjne w gminie Rawicz oparto na następujące jednostki przestrzenne:

Miasto Rawicz:

1. Osiedle "Sarnowa" – jednostka obejmuje swoim zasięgiem część miasta Rawicz – Osiedle „Sarnowa”, w skład której wchodzi następujące ulice: Adama Asnyka, Fryderyka Chopina, Gajowa, Kolejowa, Jana Kilińskiego, Karola Kurpińskiego, 700 Lecia, Bractwa Kurkowego, Feliksa Stanisława Wyspiańskiego, Gabrieli Zapolskiej, Stefana Żeromskiego, ks. Edwarda Spychalskiego, Stodołowa.
2. Osiedle "Sierakowo" – jednostka obejmuje swoim zasięgiem część miasta Rawicz, w skład której wchodzi następujące ulice: Rolnicza (oprócz 5, 6a, 7, 9), Nowa, Stawowa, Środkowa, Cicha, Różana, Miła, Tęczowa, XXX lecia, Spacerowa, Ogrodnicza (numery parzyste), Skromna, Wspólna, Sierakowska, Wincentego Witosa, Polna, Piaskowa, Widna, Jasna, Wiosenna, Letnia, Jesienna, Łaszczyńska, Zimowa.
3. Osiedle "Westerplatte" – jednostka obejmuje swoim zasięgiem część miasta Rawicz, w skład której wchodzi następujące ulice: Armii Krajowej, Feliksa Bączkiewicza, Ceglana, Transportowców, Kosynierów Gdyńskich, Kamienista, Adama Olbrachta Przyjmy-Przyjemskiego (bez nr 1, 3, 3a), Rolnicza nr 5, 6a, 7 i 9, Sarnowska, mjr. Henryka Sucharskiego, Bohaterów Westerplatte, mjr. Mieczysława Słabego.
4. Osiedle "Stare Miasto" Centrum – obejmuje swoim zasięgiem część miasta Rawicz, w skład której wchodzi następujące ulice: Stefana Bobrowskiego, Ignacego Buszy, Grunwaldzka, Wały Jarosława Dąbrowskiego, Marii Konopnickiej, Klasztorna, Mikołaja Kopernika, Kościelna, Kramarska, Królowej

Jadwigi, 3 Maja, Karola Marcinkowskiego, Adama Mickiewicza, ks. Piotra Wawrzyniaka, Piastowska, Plac Wolności, Przytorze, Wały Tadeusza Kościuszki, Wały Księcia Józefa Poniatowskiego, Podzamcze, Średnia, Wojska Polskiego, Ratuszowa, Rynek, Rzeźnicka, gen. Władysława Sikorskiego, Józefa Scherwentkego, Piotra Skargi, Stanisława Staszica, Sukiennicza, Szarych Szeregów, Szwedzka, 17 Stycznia, Wały Powstańców Wielkopolskich, Wazów, Lipowa, Targowa, kard. Stefana Wyszyńskiego, Marsz. Józefa Piłsudskiego, Hallera nr 2, Spokojna nr 1, Władysława Broniewskiego nr 1, Henryka Sienkiewicza do numerów parzystych nr 1-16 oraz nieparzystych nr 1-21, Stanisława Kamińskiego nr 1,3,5,7,9, Adama Olbrachta Przyjmy-Przyjemskiego 1, 3, 3a, Sarnowska 1, 1 a,b,c,d, 3 .

5. Osiedle "Stare Miasto" Wschód – obejmuje swoim zasięgiem część miasta Rawicz, w skład której wchodzi następujące ulice: Stanisława Kamińskiego (bez nr 1,3,5,7,9), Mały Plac Ćwiczeń, Pogodna, Radosna, Szczęśliwa, Tysiąclecia, ks. Piotra Wawrzyniaka, Życzliwa.
6. Osiedle 350 - lecia Rawicza - obejmuje swoim zasięgiem część miasta Rawicz, w skład której wchodzi następujące ulice: Akacyjowa, Brzozowa, Kazimierza Cepurskiego, płk. Łukasza Ciepłińskiego, Dworcowa, Stefana Dzieciuchowicza, Józefa Englerta, Gen. Grota Roweckiego, Gen. Józefa Hallera (bez nr 2), Ppłk. Włodzimierza Kowalskiego, Kwiatowa, Kadecka, Gen. Józefa Kalickiego, 11 Listopada, Młyńska, Myśliwska, Marsz. Józefa Piłsudskiego, Emilii Plater, Bolesława Simoniego, Słoneczna, Świerkowa, Saperska, Sportowa, Sosnowa, Topolowa.
7. Osiedle "Sienkiewicza" – obejmuje swoim zasięgiem część miasta Rawicz, w skład której wchodzi następujące ulice: Henryka Sienkiewicza (bez numerów parzystych 1-16 oraz nieparzystych 1-21), Andrzeja Kmicica, Władysława IV, Jana III Sobieskiego, Stefana Czarnieckiego, Jana Kazimierza, Długa, Glinki, Południowa, Półwiejska, Boczna, Winiary, Jana Skrzetuskiego, Jana Onufrego Zagłoby, Michała Wołodyjowskiego, Władysława Broniewskiego (bez nr 1), Spokojna (bez nr 1), Żwirowa, Zacisze, Podmiejska, Stanisława Mikołajewicza, Zofii Ryblewskiej – Cichońskiej, Józefa Nowowiejskiego, Elizy Orzeszkowej, Ignacego Paderewskiego, Bolesława Prusa, Władysława Stanisława Reymonta, Rynek Sarnowski, Strażacka, Strzelecka, Szkolna, Wąska, Wiatraczna,
8. Miedzińskiego, Heleny Kurcewiczówny.

Obszar wiejski gminy Rawicz:

9. Sołectwo Dąbrówka
10. Sołectwo Dębno Polskie (wraz z osadą Krystynki)
11. Sołectwo Folwark
12. Sołectwo Izbice
13. Sołectwo Kąty
14. Sołectwo Konarzewo
15. Sołectwo Łaszczyn
16. Sołectwo Łąka
17. Sołectwo Maślowo (wraz z osadą Warszawko)
18. Sołectwo Sarnówka
19. Sołectwo Sierakowo
20. Sołectwo Sikorzyn
21. Sołectwo Słupia Kapitulna (wraz z osadą Krasnolipki)
22. Sołectwo Stwolno
23. Sołectwo Szymanowo (wraz z osadą Kowaliki)
24. Sołectwo Ugoda

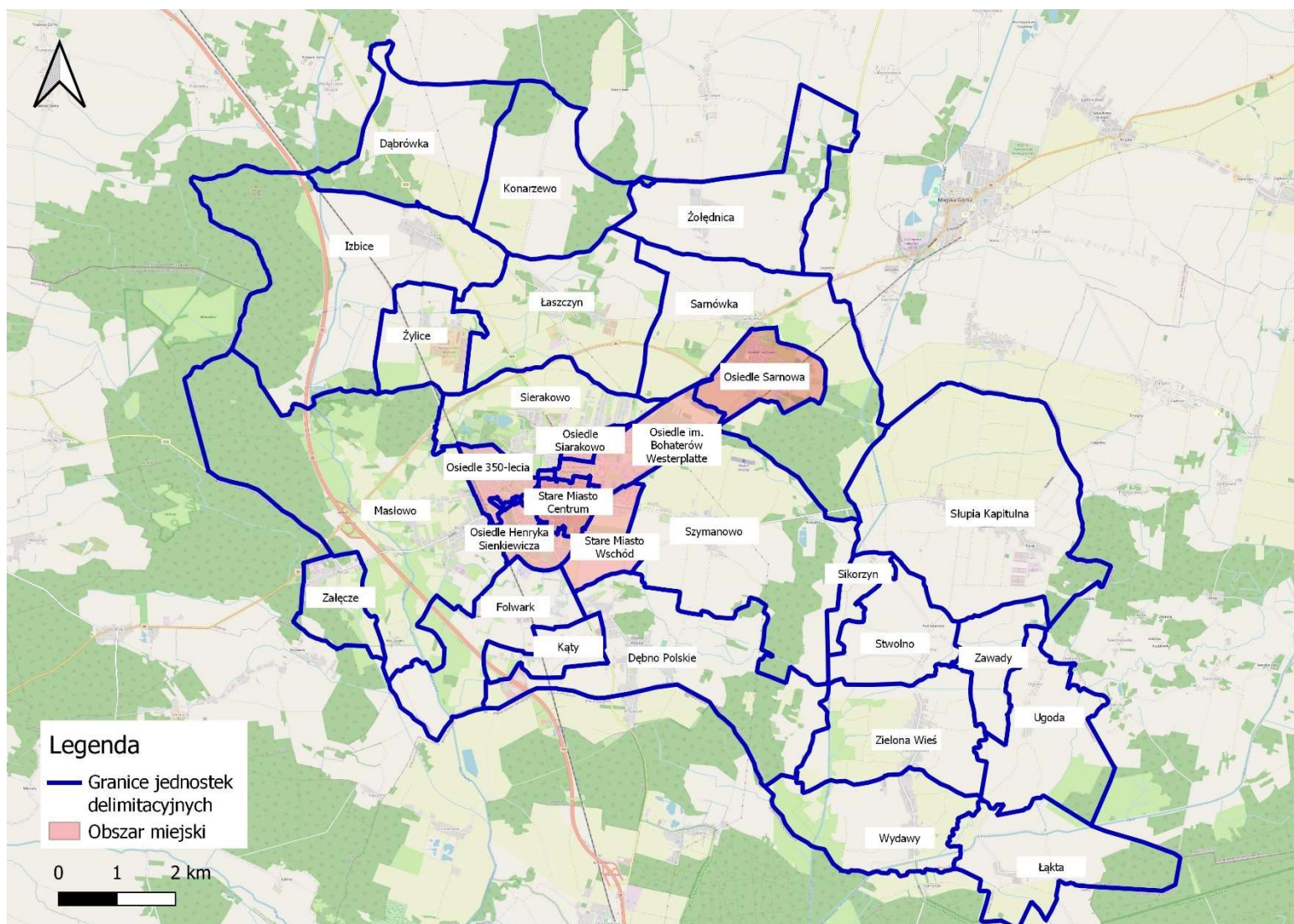
25. Sołectwo Wydawy
26. Sołectwo Załęczce
27. Sołectwo Zawady
28. Sołectwo Zielona Wieś
29. Sołectwo Żołędnica
30. Sołectwo Żylice

Tabela 1. Podział gminy Rawicz na jednostki delimitacyjne

Lp.	Jedn. przestrzenna	Liczba ludności wg Raportu o stanie Gminy (2021) wraz z korektą obszaru	Odsetek ludności gminy (%)	Powierzchnia (km ²)	Odsetek powierzchni gminy (%)	Uwagi
1.	Osiedle Sarnowa	1 691	5,82%	2,1	1,6%	
2.	Osiedle Sierakowo	1 525	5,25%	0,4	0,3%	
3.	Osiedle Westerplatte	3135	10,79%	2,1	1,6%	
4.	Osiedle Stare Miasto Centrum	5251	18,07%	0,9	0,7%	93% ludności całego os. Stare Miasto
5.	Osiedle Stare Miasto Wschód	394	1,36%	1,4	1,1%	7% ludności całego os. Stare Miasto
6.	Osiedle 350-lecia Rawicza	2054	7,07%	1,0	0,7%	
7.	Osiedle „Sienkiewicza”	5038	17,34%	1,1	0,8%	
8.	Sołectwo Dąbrówka	161	0,55%	5,3	4,0%	
9.	Sołectwo Dębno Polskie (wraz z osadą Krystynki)	1 090	3,75%	7,7	5,8%	wraz z osadą Krystynki
10.	Sołectwo Folwark	300	1,03%	4,2	3,1%	
11.	Sołectwo Izbice	405	1,39%	11,3	8,5%	
12.	Sołectwo Kąty	103	0,35%	1,3	1,0%	
13.	Sołectwo Konarzewo	76	0,26%	5,1	3,8%	
14.	Sołectwo Łaszczyn	467	1,61%	6,4	4,8%	
15.	Sołectwo Łąka	140	0,48%	4,8	3,6%	
16.	Sołectwo Masłowo (wraz z osadą Warszawko)	1 570	5,40%	13,9	10,4%	wraz z osadą Warszawko
17.	Sołectwo Sarnówka	251	0,86%	9,2	6,9%	
18.	Sołectwo Sierakowo	1 414	4,87%	4,0	3,0%	
19.	Sołectwo Sikorzyn	47	0,16%	0,8	0,6%	
20.	Sołectwo Słupia Kapitulna (wraz z osadą Krasnolipki)	892	3,07%	12,0	9,0%	wraz z osadą Krasnolipki
21.	Sołectwo Stwolno	192	0,66%	3,0	2,2%	
22.	Sołectwo Szymanowo (wraz z osadą Kowaliki)	806	2,77%	10,1	7,6%	wraz z osadą Kowaliki
23.	Sołectwo Ugoda	226	0,78%	4,5	3,4%	
24.	Sołectwo Wydawy	356	1,23%	4,4	3,3%	
25.	Sołectwo Załęczce	121	0,42%	1,7	1,3%	
26.	Sołectwo Zawady	225	0,77%	2,0	1,5%	
27.	Sołectwo Zielona Wieś	500	1,72%	4,9	3,7%	
28.	Sołectwo Żołędnica	408	1,40%	5,4	4,1%	
29.	Sołectwo Żylice	217	0,75%	2,6	1,9%	
30.	SUMA	29 055	100,0%	133,6	100,0%	

Źródło: opracowanie własne wg gminnej ewidencji 2021 r.(USC) w Rawiczu

Mapa 1. Podział delimitacyjny gminy Rawicz



Źródło: opracowanie własne

2.2 Wybór wskaźników pomiaru zjawisk kryzysowych

Obszar zdegradowany to przestrzeń gminy, którą charakteryzuje koncentracja problemów społecznych. Na tym obszarze konieczne jest także stwierdzenie występowania problemów innych niż społeczne, np. gospodarczych, środowiskowych, przestrzenno-funkcjonalnych lub technicznych.

W celu ustalenia koncentracji negatywnych zjawisk wybranym problemom przypisano adekwatne wskaźniki pomiaru. W zdecydowanej większości danych starano się zachować równowagę pomiędzy natężeniem danego zjawiska oraz jego skalą, mając na względzie różnorodność poszczególnych jednostek przestrzennych (np. rozproszona zabudowa jednorodzinna, zwarta zabudowa). Aby poszczególne dane cząstkowe, opisujące natężenie zjawiska lub jego skalę, zestawić ze sobą, konieczne było dokonanie standaryzacji danych. Ustalono przy tym równą wagę poszczególnych cech zjawiska. Standaryzacja danych umożliwiła sumowanie poszczególnych wyników obliczeń. W ten sposób możliwe było określenie koncentracji poszczególnych zjawisk na wybranym terenie przez sumowanie wartości wystandaryzowanych.

Istotne w doborze wskaźników było również przypisanie jednego ostatecznego wskaźnika (wystandaryzowanego) dla jednego zjawiska. W ten sposób w ostatecznej ocenie koncentracji zjawisk nie dochodzi do sytuacji nadreprezentacji wybranego zjawiska.

Rysunek 1. Przykładowy schemat określania koncentracji problemu poprzez standaryzację danych

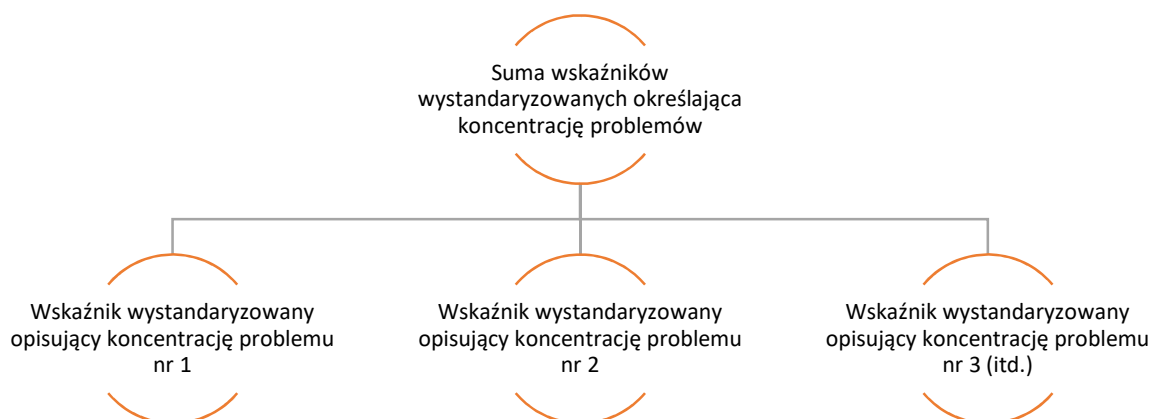


Źródło: opracowanie własne

Standaryzacja danych przeprowadzona została w formie transformacji liniowej w przedziale 0–1. Wartość 1 przyznawana będzie zawsze w przypadku najgorszej negatywnej oceny zjawiska (zarówno dla stymulant jak też destymulant). W kolejnym kroku wyniki standaryzacji poszczególnych zjawisk zostały zsumowane. Najwyższa suma wartości wystandaryzowanych wskazuje na koncentrację negatywnych zjawisk w jednostkach delimitacyjnych (przestrzennych).

Zaletą standaryzacji był również fakt, że wizualizacja poszczególnych danych „przyczynia się do ochrony danych wrażliwych” dla jednostek przestrzennych z niedużą liczbą mieszkańców.

Rysunek 2. Schemat określania koncentracji ogółu problemów poprzez sumowanie wystandaryzowanych danych



Normalizacja wskaźników przeprowadzona została w oparciu o wzór:

Dla stymulant:

$$W = \frac{x - \min}{\max - \min}$$

Dla destymulant:

$$W = \frac{\max - x}{\max - \min}$$

gdzie:

- W – wystandaryzowana wartość wskaźnika
- X – wyjściowa wartość wskaźnika
- Min – minimalna wartość wskaźnika
- Max – maksymalna wartość wskaźnika

Cząstkowy wskaźnik wystandaryzowany to wynik liczbowy związany z normalizacją pierwotnej danej statystycznej za pomocą liniowej transformacji danych typu min-max. W efekcie normalizacji wartości wszystkich wskaźników początkowych sprowadzone zostają do przedziału od 0 do 1, gdzie wartość 0 przypisana jest danej o najmniejszej wartości, a wartość 1 – danej o największej wartości (w odniesieniu do problemu/zjawiska kryzysowego).

Syntetyczny wskaźnik degradacji to wynik liczbowy stanowiący sumę cząstkowych wskaźników wystandaryzowanych.

W celu doboru wskaźników pomiaru przeanalizowano szereg dostępnych danych. Po ich analizie dokonano ostatecznego wyboru wskaźników delimitacyjnych.

Tabela 2. Lista wskaźników wykorzystana do delimitacji obszaru zdegradowanego i rewitalizacji w gminie Rawicz

Sfera	Wskaźnik pomiaru	Dane wykorzystane do obliczeń
Sfera społeczna	1. Wskaźnik wystandaryzowany określający koncentrację zjawiska depopulacji.	<ul style="list-style-type: none"> Zmiana liczby ludności dla okresu 2021/2018, <ul style="list-style-type: none"> Uwaga: dane przyjęto wg dokumentów: Raport o stanie Gminy Rawicz za 2018 i 2021.
	2. Wskaźnik wystandaryzowany określający koncentrację zjawiska ubóstwa.	<ul style="list-style-type: none"> Liczba osób, którym przyznano świadczenia z powodu ubóstwa w liczbie ludności ogółem (natężenie zjawiska), Liczba osób, którym przyznano świadczenia z powodu ubóstwa (skala zjawiska).
	3. Wskaźnik wystandaryzowany określający koncentrację zjawiska bezrobocia.	<ul style="list-style-type: none"> Udział bezrobotnych w liczbie ludności ogółem (natężenie), Liczba osób bezrobotnych (skala zjawiska).
	4. Wskaźnik wystandaryzowany określający koncentrację zjawiska uzależnienia.	<ul style="list-style-type: none"> Liczba osób, którym przyznano świadczenia z powodu alkoholizmu w liczbie ludności ogółem (natężenie zjawiska), Liczba osób, którym przyznano świadczenia z powodu alkoholizmu (skala zjawiska).
	5. Wskaźnik wystandaryzowany określający koncentrację zjawiska niepełnosprawności.	<ul style="list-style-type: none"> Liczba osób, którym przyznano świadczenia z powodu niepełnosprawności w liczbie ludności ogółem (natężenie zjawiska), Liczba osób, którym przyznano świadczenia z powodu niepełnosprawności (skala zjawiska).
	6. Wskaźnik wystandaryzowany określający koncentrację zjawiska długotrwałej lub ciężkiej choroby.	<ul style="list-style-type: none"> Liczba osób, którym przyznano świadczenia z powodu długotrwałej lub ciężkiej choroby w liczbie ludności ogółem (natężenie zjawiska), Liczba osób, którym przyznano świadczenia z powodu długotrwałej lub ciężkiej choroby (skala zjawiska).
	7. Wskaźnik wystandaryzowany określający koncentrację zjawiska niskiego poziomu edukacji.	<ul style="list-style-type: none"> Wyniki egzaminów 8-klasisty z języka polskiego, matematyki, języka obcego.
	8. Wskaźnik wystandaryzowany określający koncentrację zjawiska samotności.	<ul style="list-style-type: none"> Liczba jednoosobowych gospodarstw domowych, którym przyznano świadczenia pomocy społecznej w relacji do liczby ludności ogółem na 1000 mieszkańców (natężenie zjawiska), Liczba jednoosobowych gospodarstw domowych, którym przyznano świadczenia pomocy społecznej.
Sfera gospodarcza	9. Wskaźnik wystandaryzowany określający koncentrację niskiej przedsiębiorczości	<ul style="list-style-type: none"> Liczba osób fizycznych prowadzących działalność gospodarczą na 100 mieszkańców, Dynamika zmiany liczby osób fizycznych prowadzących działalność gospodarczą w okresie 2022/2016.
	10. Wskaźnik wystandaryzowany określający koncentrację słabej kondycji lokalnych przedsiębiorstw.	<ul style="list-style-type: none"> Zmiana liczby podmiotów prowadzących działalność gospodarczą w okresie 2022/2016.

Sfera	Wskaźnik pomiaru	Dane wykorzystane do obliczeń
Sfera środowiskowa	11. Wskaźnik wystandaryzowany określający koncentrację przekroczenia standardów jakości środowiska związanych ze złym stanem powietrza atmosferycznego.	<ul style="list-style-type: none"> Wyniki kontroli dot. jakości powietrza – ilość nałożonych kar w 2021 r.
	12. Wskaźnik wystandaryzowany określający koncentrację przekroczenia standardów jakości środowiska związanych z występowaniem azbestu.	<ul style="list-style-type: none"> Waga odpadów azbestowych pozostałych do likwidacji, Waga odpadów azbestowych pozostałych do likwidacji na mieszkańca.
	13. Wskaźnik wystandaryzowany określający koncentrację przekroczenia standardów jakości środowiska związanych z hałasem.	<ul style="list-style-type: none"> Przebieg głównych dróg i linii kolejowych na terenie gminy Rawicz, będących emitorami hałasu (analiza przestrzenna).
	14. Wskaźnik wystandaryzowany określający potencjalny problem uciążliwego sąsiedztwa terenów przemysłowych.	<ul style="list-style-type: none"> Lokalizacja terenów przemysłowych w gminie Rawicz (analiza przestrzenna).
Sfera funkcjonalno-przestrzenna	15. Wskaźnik wystandaryzowany określający niedostosowanie infrastruktury do potrzeb osób ze szczególnymi potrzebami – ocena w zakresie dostępności architektonicznej obiektów gminnych i przestrzeni publicznych.	<ul style="list-style-type: none"> Ocena rozwiązań w zakresie spełniania standardów dostępności architektonicznej w obiektach gminnych (czy spełniają standardy dostępności).
	16. Wskaźnik wystandaryzowany określający dostęp do publicznie dostępnych terenów zieleni.	<ul style="list-style-type: none"> Tereny zielone na terenie gminy Rawicz, które wymagają przekształceń i rewaloryzacji.
	17. Wskaźnik wystandaryzowany określający niewystarczający stan rozwoju infrastruktury społecznej w zakresie oceny technicznej miejsc aktywności społecznej.	<ul style="list-style-type: none"> Ocena stanu technicznego miejsc, gdzie realizowane są usługi z zakresu aktywizacji społecznej (np. stan świetlic, obiektów kultury, bibliotek – wskazanie problemów z funkcjonowaniem tych obiektów).
	18. Wskaźnik wystandaryzowany określający niedobór lub niską jakość	<ul style="list-style-type: none"> Ocena stanu miejsc, gdzie realizowane są usługi z zakresu sportu i rekreacji – (np. hale sportowe, boiska, etc. – wskazanie problemów z funkcjonowaniem takich miejsc).

Sfera	Wskaźnik pomiaru	Dane wykorzystane do obliczeń
	terenów publicznych – miejsca rekreacji i sportu.	
	19. Wskaźnik wystandaryzowany określający niedostatecznie rozwiniętą infrastrukturę ścieżek i tras rowerowych.	<ul style="list-style-type: none"> • Długość gminnych dróg rowerowych, • Relacja długości gminnych dróg rowerowych do długości dróg ogółem w danej jednostce delimitacyjnej. •
	20. Wskaźnik wystandaryzowany określający niedostateczne rozwiązania z zakresu bezpieczeństwa drogowego.	<ul style="list-style-type: none"> • Liczba wypadków i kolizji drogowych. • Liczba popełnionych kolizji i wypadków w relacji na 1000 mieszkańców.
Sfera techniczna	21. Wskaźnik wystandaryzowany określający koncentrację złego stanu dróg gminnych.	<ul style="list-style-type: none"> • Długość dróg gminnych będących w złym stanie technicznym w relacji do długości dróg gminnych ogółem w jednostce delimitacyjnej (natężenie zjawiska), • Długość dróg gminnych w złym stanie technicznym (skala zjawiska).
	22. Wskaźnik wystandaryzowany określający koncentrację zjawiska degradacji stanu technicznego obiektów budowlanych, w tym mieszkaniowych – zły stan techniczny obiektów komunalnych.	<ul style="list-style-type: none"> • Liczba budynków komunalnych będących w złym stanie technicznym w relacji do liczby budynków komunalnych ogółem (natężenie zjawiska), • Liczba budynków komunalnych będących w złym stanie technicznym (skala zjawiska).
	23. Wskaźnik wystandaryzowany określający koncentrację zjawiska degradacji stanu technicznego obiektów budowlanych, w tym mieszkaniowych – zły stan obiektów zabytkowych.	<ul style="list-style-type: none"> • Liczba obiektów zabytkowych będących w złym stanie technicznym w relacji do liczby zabytków ogółem (natężenie zjawiska), • Liczba obiektów zabytkowych będących w złym stanie technicznym (skala zjawiska).
	24. Wskaźnik wystandaryzowany określający koncentrację niefunkcyjnych rozwiązań technicznych uniemożliwiających efektywne korzystanie z obiektów budowlanych – występowanie lokali ogrzewanych piecami węglowymi.	<ul style="list-style-type: none"> • Liczba lokali ogrzewanych piecami węglowymi ogółem.
	25. Wskaźnik wystandaryzowany określający koncentrację niefunkcyjnych rozwiązań technicznych uniemożliwiających efektywne korzystanie z obiektów	<ul style="list-style-type: none"> • Odsetek punktów adresowych z dostępem do sieci kanalizacyjnej.

Sfera	Wskaźnik pomiaru	Dane wykorzystane do obliczeń
	budowlanych – deficyty w zakresie sieci kanalizacyjnej.	

3. Diagnoza zjawisk w sferze społecznej

3.1. Wskaźnik wystandaryzowany określający koncentrację zjawiska depopulacji

Wskaźnik wystandaryzowany obliczony na podstawie:

- Zmiany liczby ludności dla okresu 2021/2018.

Źródło danych:

- Dane z Raportów o stanie Gminy Rawicz w podziale na przyjęte jednostki delimitacyjne.

Tabela 3. Wyniki standaryzacji liniowej zjawiska związanego z depopulacją w gminie Rawicz

Lp.	Jednostka delimitacyjna	Stan ludności 2018	Stan ludności 2021	Zmiana 2021/2018	Zmiana % 2021/2018	Wskaźnik wystandaryzowany
	Gmina Rawicz	29 472	29 055	-417	-1,4	
1.	Osiedle Sarnowa	1 756	1 691	-65	-3,7	0,31
2.	Osiedle Sierakowo	1 563	1 525	-38	-2,4	0,20
3.	Osiedle Westerplatte	2 999	3135	136	4,5	0,00
4.	Osiedle Stare Miasto CENTRUM	5 855	5 251	-604	-10,3	0,90
5.	Osiedle Stare Miasto WSCHÓD	399	394	-5	-1,3	0,10
6.	Osiedle 350-lecia Rawicza	1 996	2 054	58	2,9	0,00
7.	Osiedle Sienkiewicza	5 056	5 038	-18	-0,4	0,02
8.	Sołectwo Dąbrówka	175	161	-14	-8,0	0,70
9.	Sołectwo Dębno Polskie (wraz z osadą Krystynki)	999	1 090	91	9,1	0,00
10.	Sołectwo Folwark	234	300	66	28,2	0,00
11.	Sołectwo Izbice	406	405	-1	-0,2	0,00
12.	Sołectwo Kąty	100	103	3	3,0	0,00
13.	Sołectwo Konarzewo	82	76	-6	-7,3	0,63
14.	Sołectwo Łaszczyn	436	467	31	7,1	0,00
15.	Sołectwo Łąka	140	140	0	0,0	0,00
16.	Sołectwo Masłowo (wraz z osadą Warszawko)	1 517	1 570	53	3,5	0,00
17.	Sołectwo Sarnówka	252	251	-1	-0,4	0,02
18.	Sołectwo Sierakowo	1 362	1 414	52	3,8	0,00
19.	Sołectwo Sikorzyn	47	47	0	0,0	0,00
20.	Sołectwo Słupia Kapitulna (wraz z osadą Krasnolipki)	919	892	-27	-2,9	0,24
21.	Sołectwo Stwolno	189	192	3	1,6	0,00
22.	Sołectwo Szymanowo (wraz z osadą Kowaliki)	910	806	-104	-11,4	1,00
23.	Sołectwo Ugość	237	226	-11	-4,6	0,39
24.	Sołectwo Wydawy	362	356	-6	-1,7	0,13
25.	Sołectwo Załęcze	130	121	-9	-6,9	0,60
26.	Sołectwo Zawady	227	225	-2	-0,9	0,06
27.	Sołectwo Zielona Wieś	493	500	7	1,4	0,00
28.	Sołectwo Żołędznica	415	408	-7	-1,7	0,13
29.	Sołectwo Żylce	216	217	1	0,5	0,00

Źródło: opracowanie własne

3.2. Wskaźnik wystandaryzowany określający koncentrację zjawiska ubóstwa

Wskaźnik wystandaryzowany obliczony na podstawie:

- Liczby osób, którym przyznano świadczenia z powodu ubóstwa w liczbie ludności ogółem (natężenie zjawiska),
- Liczby osób, którym przyznano świadczenia z powodu ubóstwa (skala zjawiska).

Źródło danych:

- Dane z Centrum Usług Społecznych w podziale na przyjęte jednostki delimitacyjne.

Tabela 4. Wyniki standaryzacji liniowej zjawiska związanego z ubóstwem w gminie Rawicz

Lp.	Jednostka delimitacyjna	Liczba osób, którym przyznano św. z pow. ubóstwa (2021)	Liczba osób, którym przyznano św. z pow. ubóstwa na 1 tys. os. (2021)	Wskaźnik wystandaryzowany
	Gmina Rawicz	220	7,6	
1.	Osiedle Sarnowa	10	5,9	0,18
2.	Osiedle Sierakowo	8	5,2	0,16
3.	Osiedle Westerplatte	5	1,6	0,07
4.	Osiedle Stare Miasto CENTRUM	94	17,9	1,00
5.	Osiedle Stare Miasto WSCHÓD	7	17,8	0,39
6.	Osiedle 350-lecia Rawicza	19	9,3	0,31
7.	Osiedle Sienkiewicza	28	5,6	0,30
8.	Sołectwo Dąbrówka	0	0,0	0,00
9.	Sołectwo Dębno Polskie (wraz z osadą Krystynki)	0	0,0	0,00
10.	Sołectwo Folwark	0	0,0	0,00
11.	Sołectwo Izbice	1	2,5	0,05
12.	Sołectwo Kąty	0	0,0	0,00
13.	Sołectwo Konarzewo	0	0,0	0,00
14.	Sołectwo Łaszczyn	0	0,0	0,00
15.	Sołectwo Łąka	1	7,1	0,14
16.	Sołectwo Masłowo (wraz z osadą Warszewko)	7	4,5	0,14
17.	Sołectwo Sarnówka	0	0,0	0,00
18.	Sołectwo Sierakowo	16	11,3	0,33
19.	Sołectwo Sikorzyn	0	0,0	0,00
20.	Sołectwo Słupia Kapitulna (wraz z osadą Krasnolipki)	2	2,2	0,06
21.	Sołectwo Stworno	2	10,4	0,21
22.	Sołectwo Szymanowo (wraz z osadą Kowaliki)	3	3,7	0,09
23.	Sołectwo Ugoła	0	0,0	0,00
24.	Sołectwo Wydawy	0	0,0	0,00
25.	Sołectwo Załęczce	0	0,0	0,00
26.	Sołectwo Zawady	0	0,0	0,00
27.	Sołectwo Zielona Wieś	3	6,0	0,14
28.	Sołectwo Żółdnica	14	34,3	0,76
29.	Sołectwo Żylce	0	0,0	0,00

Źródło: opracowanie własne

3.3. Wskaźnik wystandaryzowany określający koncentrację zjawiska bezrobocia

Wskaźnik wystandaryzowany obliczony na podstawie:

- Udziału bezrobotnych w liczbie ludności ogółem (natężenie),
- Liczby osób bezrobotnych (skala zjawiska).

Źródło danych:

- Dane z Powiatowego Urzędu Pracy w Rawiczu w podziale na przyjęte jednostki delimitacyjne.

Tabela 5. Wyniki standaryzacji liniowej zjawiska bezrobocia w gminie Rawicz

Lp.	Jednostka delimitacyjna	Liczba os. bezrobotnych 2021	Udział bezrobotnych na 1 tys. osób	Wskaźnik wystandaryzowany
	Gmina Rawicz	476	16,4	
1.	Osiedle Sarnowa	29	17,1	0,47
2.	Osiedle Sierakowo	24	15,7	0,40
3.	Osiedle Westerplatte	54	17,2	0,56
4.	Osiedle Stare Miasto CENTRUM	124	23,6	1,00
5.	Osiedle Stare Miasto WSCHÓD	2	5,1	0,10
6.	Osiedle 350-lecia Rawicza	27	13,1	0,37
7.	Osiedle Sienkiewicza	88	17,5	0,71
8.	Sołectwo Dąbrówka	1	6,2	0,12
9.	Sołectwo Dębno Polskie (wraz z osadą Krystynki)	15	13,8	0,33
10.	Sołectwo Folwark	0	0,0	0,00
11.	Sołectwo Izbice	3	7,4	0,15
12.	Sołectwo Kąty	1	9,7	0,19
13.	Sołectwo Konarzewo	0	0,0	0,00
14.	Sołectwo Łaszczyn	4	8,6	0,18
15.	Sołectwo Łąka	2	14,3	0,28
16.	Sołectwo Masłowo (wraz z osadą Warszawko)	21	13,4	0,35
17.	Sołectwo Sarnówka	1	4,0	0,08
18.	Sołectwo Sierakowo	27	19,1	0,49
19.	Sołectwo Sikorzyn	0	0,0	0,00
20.	Sołectwo Stupia Kapitulna (wraz z osadą Krasnolipki)	10	11,2	0,26
21.	Sołectwo Stwolno	1	5,2	0,10
22.	Sołectwo Szymanowo (wraz z osadą Kowaliki)	11	13,6	0,31
23.	Sołectwo Ugoda	4	17,7	0,36
24.	Sołectwo Wydawy	7	19,7	0,41
25.	Sołectwo Załęcze	2	16,5	0,32
26.	Sołectwo Zawady	3	13,3	0,27
27.	Sołectwo Zielona Wieś	8	16,0	0,34
28.	Sołectwo Żołędnica	5	12,3	0,26
29.	Sołectwo Żylice	2	9,2	0,18

Źródło: opracowanie własne

3.4. Wskaźnik wystandaryzowany określający koncentrację zjawiska uzależnienia

Wskaźnik wystandaryzowany obliczony na podstawie:

- Liczby osób, którym przyznano świadczenia z powodu alkoholizmu w liczbie ludności ogółem (natężenie zjawiska),
- Liczby osób, którym przyznano świadczenia z powodu alkoholizmu (skala zjawiska).

Źródło danych:

- Dane z Centrum Usług Społecznych w podziale na przyjęte jednostki delimitacyjne.

Tabela 6. Wyniki standaryzacji liniowej zjawiska związanego z uzależnieniem w gminie Rawicz

Lp.	Jednostka delimitacyjna	Liczba osób, którym przyznano świadczenia z powodu alkoholizmu (2021)	Liczba osób, którym przyznano świadczenia z powodu alkoholizmu na 1000 mieszkańców (2021)	Wskaźnik wystandaryzowany
	Gmina Rawicz	48	1,7	
1.	Osiedle Sarnowa	5	3,0	0,50
2.	Osiedle Sierakowo	0	0,0	0,00
3.	Osiedle Westerplatte	1	0,3	0,06
4.	Osiedle Stare Miasto CENTRUM	20	3,7	1,00
5.	Osiedle Stare Miasto WSCHÓD	1	4,3	0,55
6.	Osiedle 350-lecia Rawicza	3	1,5	0,26
7.	Osiedle Sienkiewicza	4	0,8	0,21
8.	Sołectwo Dąbrówka	0	0,0	0,00
9.	Sołectwo Dębno Polskie (wraz z osadą Krystynki)	5	4,6	0,69
10.	Sołectwo Folwark	0	0,0	0,00
11.	Sołectwo Izbice	0	0,0	0,00
12.	Sołectwo Kąty	0	0,0	0,00
13.	Sołectwo Konarzewo	0	0,0	0,00
14.	Sołectwo Łaszczyn	0	0,0	0,00
15.	Sołectwo Łąka	0	0,0	0,00
16.	Sołectwo Masłowo (wraz z osadą Warszawko)	2	1,3	0,21
17.	Sołectwo Sarnówka	0	0,0	0,00
18.	Sołectwo Sierakowo	6	4,2	0,67
19.	Sołectwo Sikorzyn	0	0,0	0,00
20.	Sołectwo Słupia Kapitulna (wraz z osadą Krasnolipki)	0	0,0	0,00
21.	Sołectwo Stwolno	0	0,0	0,00
22.	Sołectwo Szymanowo (wraz z osadą Kowaliki)	1	1,2	0,17
23.	Sołectwo Ugoda	0	0,0	0,00
24.	Sołectwo Wydawy	0	0,0	0,00
25.	Sołectwo Załęczce	0	0,0	0,00
26.	Sołectwo Zawady	0	0,0	0,00
27.	Sołectwo Zielona Wieś	0	0,0	0,00
28.	Sołectwo Żołędnica	0	0,0	0,00
29.	Sołectwo Żylce	0	0,0	0,00

Źródło: opracowanie własne

3.5. Wskaźnik wystandaryzowany określający koncentrację zjawiska niepełnosprawności

Wskaźnik wystandaryzowany obliczony na podstawie:

- Liczby osób, którym przyznano świadczenia z powodu niepełnosprawności w liczbie ludności ogółem (natężenie zjawiska),
- Liczby osób, którym przyznano świadczenia z powodu niepełnosprawności (skala zjawiska).

Źródło danych:

- Dane z Centrum Usług Społecznych w podziale na przyjęte jednostki delimitacyjne.

Tabela 7. Wyniki standaryzacji liniowej zjawiska związanego z niepełnosprawnością w gminie Rawicz

Lp.	Jednostka delimitacyjna	Liczba osób, którym przyznano świadczenia z powodu niepełnosprawności (2021)	Udział osób, którym przyznano świadczenia z powodu niepełnosprawności na 1000 mieszkańców (2021)	Wskaźnik wystandaryzowany
	Gmina Rawicz	296	10,2	
1.	Osiedle Sarnowa	24	14,2	0,48
2.	Osiedle Sierakowo	14	9,2	0,30
3.	Osiedle Westerplatte	16	5,1	0,21
4.	Osiedle Stare Miasto CENTRUM	100	19,0	1,00
5.	Osiedle Stare Miasto WSCHÓD	7	17,8	0,48
6.	Osiedle 350-lecia Rawicza	39	19,0	0,68
7.	Osiedle Sienkiewicza	40	7,9	0,41
8.	Sołectwo Dąbrówka	0	0,0	0,00
9.	Sołectwo Dębno Polskie (wraz z osadą Krystynki)	8	7,3	0,22
10.	Sołectwo Folwark	0	0,0	0,00
11.	Sołectwo Izbice	0	0,0	0,00
12.	Sołectwo Kąty	0	0,0	0,00
13.	Sołectwo Konarzewo	1	13,2	0,33
14.	Sołectwo Łaszczyn	2	4,3	0,12
15.	Sołectwo Łąka	1	7,1	0,18
16.	Sołectwo Masłowo (wraz z osadą Warszawko)	10	6,4	0,21
17.	Sołectwo Sarnówka	1	4,0	0,10
18.	Sołectwo Sierakowo	14	9,9	0,32
19.	Sołectwo Sikorzyn	1	21,3	0,53
20.	Sołectwo Słupia Kapitulna (wraz z osadą Krasnolipki)	5	5,6	0,17
21.	Sołectwo Stwolno	2	10,4	0,27
22.	Sołectwo Szymanowo (wraz z osadą Kowaliki)	2	2,5	0,07
23.	Sołectwo Ugoda	0	0,0	0,00
24.	Sołectwo Wydawy	2	5,6	0,15
25.	Sołectwo Załęczce	0	0,0	0,00
26.	Sołectwo Zawady	0	0,0	0,00
27.	Sołectwo Zielona Wieś	3	6,0	0,16
28.	Sołectwo Żołędnica	2	4,9	0,13
29.	Sołectwo Żylce	2	9,2	0,24

Źródło: opracowanie własne

3.6. Wskaźnik wystandaryzowany określający koncentrację zjawiska długotrwałej lub ciężkiej choroby

Wskaźnik wystandaryzowany obliczony na podstawie:

- Liczby osób, którym przyznano świadczenia z powodu długotrwałej lub ciężkiej choroby w liczbie ludności ogółem (natężenie zjawiska),
- Liczby osób, którym przyznano świadczenia z powodu długotrwałej lub ciężkiej choroby (skala zjawiska),

Źródło danych:

- Dane z Centrum Usług Społecznych w podziale na przyjęte jednostki delimitacyjne.

Tabela 8. Wyniki standaryzacji liniowej zjawiska związanego z długotrwałą lub ciężką chorobą w gminie Rawicz

Lp.	Jednostka delimitacyjna	Liczba osób, którym przyznano świadczenia z powodu choroby (2021)	Liczba osób, którym przyznano świadczenia z powodu choroby na 1000 mieszkańców (2021)	Wskaźnik wystandaryzowany
	RAWICZ	412	14,2	
1.	Osiedle Sarnowa	19	11,2	0,26
2.	Osiedle Sierakowo	18	11,8	0,26
3.	Osiedle Westerplatte	25	8,0	0,23
4.	Osiedle Stare Miasto CENTRUM	145	27,6	1,00
5.	Osiedle Stare Miasto WSCHÓD	11	31,7	0,57
6.	Osiedle 350-lecia Rawicza	53	25,8	0,63
7.	Osiedle Sienkiewicza	53	10,5	0,37
8.	Sołectwo Dąbrówka	0	0,0	0,00
9.	Sołectwo Dębno Polskie (wraz z osadą Krystynki)	6	5,5	0,11
10.	Sołectwo Folwark	4	13,3	0,24
11.	Sołectwo Izbice	5	12,3	0,22
12.	Sołectwo Kąty	0	0,0	0,00
13.	Sołectwo Konarzewo	1	13,2	0,22
14.	Sołectwo Łaszczyn	7	15,0	0,28
15.	Sołectwo Łąka	1	7,1	0,12
16.	Sołectwo Masłowo (wraz z osadą Warszawko)	9	5,7	0,13
17.	Sołectwo Sarnówka	1	4,0	0,07
18.	Sołectwo Sierakowo	18	12,7	0,28
19.	Sołectwo Sikorzyn	1	21,3	0,36
20.	Sołectwo Słupia Kapitulna (wraz z osadą Krasnolipki)	12	13,5	0,27
21.	Sołectwo Stwolno	3	15,6	0,27
22.	Sołectwo Szymanowo (wraz z osadą Kowaliki)	2	2,5	0,05
23.	Sołectwo Ugoda	0	0,0	0,00
24.	Sołectwo Wydawy	2	5,6	0,10
25.	Sołectwo Załęcze	0	0,0	0,00
26.	Sołectwo Zawady	0	0,0	0,00
27.	Sołectwo Zielona Wieś	2	4,0	0,07
28.	Sołectwo Żołędznica	7	17,2	0,31
29.	Sołectwo Żyłice	7	32,3	0,57

Źródło: opracowanie własne

3.7. Wskaźnik wystandaryzowany określający koncentrację zjawiska niskiego poziomu edukacji

Wskaźnik wystandaryzowany obliczony na podstawie:

- Wyników egzaminów 8-klasistów z języka polskiego, matematyki, języka obcego. Dane dla poszczególnej jednostki delimitacyjnej przyjęto wg rejonizacji szkół w gminie.

Źródło danych:

- Dane Okręgowej Komisji Egzaminacyjnej dot. wyników egzaminów 8-klasistów publikowane dla poszczególnych szkół w gminie Rawicz.

Tabela 9. Wyniki standaryzacji liniowej zjawiska związanego z niskim poziomem edukacji w gminie Rawicz

Lp.	Jednostka delimitacyjna	Wyniki egzaminów 8-klasistów z języka polskiego – 2021 (%)	Wyniki egzaminów 8-klasistów z matematyk i– 2021 (%)	Wyniki egzaminów w 8-klasistów z języka obcego – 2021 (%)	Wyniki egzaminów 8-klasistów z 3 przedmiotów suma (%)	Wskaźnik wystandaryzowany
	Gmina Rawicz – obszar miejski	56,00	43,00	60,00	159,00	
	Gmina Rawicz – obszar wiejski	56,00	45,00	63,00	164,00	
1.	Osiedle Sarnowa	55,08	46,10	59,43	160,61	0,59
2.	Osiedle Sierakowo	60,00	44,00	67,00	171	0,49
3.	Osiedle Westerplatte	59,94	51,24	70,99	182,17	0,38
4.	Osiedle Stare Miasto CENTRUM	47,58	27,61	44,71	119,9	1,00
5.	Osiedle Stare Miasto WSCHÓD	60,00	44,00	67,00	171	0,49
6.	Osiedle 350-lecia Rawicza	59,94	51,24	70,99	182,17	0,38
7.	Osiedle Sienkiewicza	56,50	43,06	61,88	161,44	0,58
8.	Sołectwo Dąbrówka	55,08	46,10	59,43	160,61	0,59
9.	Sołectwo Dębno Polskie (wraz z osadą Krystynki)	60,00	44,00	67,00	171	0,49
10.	Sołectwo Folwark	60,00	44,00	67,00	171	0,49
11.	Sołectwo Izbice	55,08	46,10	59,43	160,61	0,59
12.	Sołectwo Kąty	60,00	44,00	67,00	171	0,49
13.	Sołectwo Konarzewo	55,08	46,10	59,43	160,61	0,59
14.	Sołectwo Łaszczyn	55,08	46,10	59,43	160,61	0,59
15.	Sołectwo Łąka	48,52	41,89	52,63	143,04	0,77
16.	Sołectwo Masłowo (wraz z osadą Warszawko)	49,17	44,33	54	147,5	0,72
17.	Sołectwo Sarnówka	55,08	46,10	59,43	160,61	0,59
18.	Sołectwo Sierakowo	60,00	44,00	67,00	171	0,49
19.	Sołectwo Sikorzyn	48,52	41,89	52,63	143,04	0,77
20.	Sołectwo Słupia Kapitulna (wraz z osadą Krasnolipki)	71,6	52	96,3	219,9	0,00
21.	Sołectwo Stwolno	48,52	41,89	52,63	143,04	0,77
22.	Sołectwo Szymanowo (wraz z osadą Kowaliki)	60,00	44,00	67,00	171	0,49
23.	Sołectwo Ugość	48,52	41,89	52,63	143,04	0,77
24.	Sołectwo Wydawy	48,52	41,89	52,63	143,04	0,77
25.	Sołectwo Załęcze	49,17	44,33	54	147,5	0,72
26.	Sołectwo Zawady	48,52	41,89	52,63	143,04	0,77
27.	Sołectwo Zielona Wieś	48,52	41,89	52,63	143,04	0,77
28.	Sołectwo Żołędnica	55,08	46,10	59,43	160,61	0,59
29.	Sołectwo Żylice	55,08	46,10	59,43	160,61	0,59

3.8. Wskaźnik wystandaryzowany określający koncentrację zjawiska samotności

Wskaźnik wystandaryzowany obliczony na podstawie:

- Liczby jednoosobowych gospodarstw domowych, którym przyznano świadczenia pomocy społecznej w relacji do liczby ludności ogółem na 1000 mieszkańców (natężenie zjawiska),
- Liczby jednoosobowych gospodarstw domowych, którym przyznano świadczenia pomocy społecznej.

Źródło danych:

- Dane z Centrum Usług Społecznych w podziale na przyjęte jednostki delimitacyjne/ ulice.

Tabela 10. Wyniki standaryzacji liniowej zjawiska związanego z samotnością w gminie Rawicz

Lp.	Jednostka delimitacyjna	Liczba jednoosobowych gospodarstw domowych, którym przyznano świadczenia pomocy społecznej (2021)	Liczba jednoosobowych gosp. domowych, którym przyznano świadczenia pomocy społ. na 1000 mieszkańców (2021)	Wskaźnik wystandaryzowany
	RAWICZ	205	7,1	
1.	Osiedle Sarnowa	10	5,9	0,28
2.	Osiedle Sierakowo	13	8,5	0,40
3.	Osiedle Westerplatte	25	8,0	0,46
4.	Osiedle Stare Miasto CENTRUM	73	13,9	1,00
5.	Osiedle Stare Miasto WSCHÓD	5	12,7	0,50
6.	Osiedle 350-lecia Rawicza	19	9,3	0,47
7.	Osiedle Sienkiewicza	33	6,6	0,47
8.	Sołectwo Dąbrówka	0	0,0	0,00
9.	Sołectwo Dębno Polskie (wraz z osadą Krystynki)	4	3,7	0,16
10.	Sołectwo Folwark	0	0,0	0,00
11.	Sołectwo Izbice	1	2,5	0,10
12.	Sołectwo Kąty	0	0,0	0,00
13.	Sołectwo Konarzewo	0	0,0	0,00
14.	Sołectwo Łaszczyn	0	0,0	0,00
15.	Sołectwo Łąka	1	7,1	0,26
16.	Sołectwo Masłowo (wraz z osadą Warszawko)	3	1,9	0,09
17.	Sołectwo Sarnówka	2	8,0	0,30
18.	Sołectwo Sierakowo	9	6,4	0,29
19.	Sołectwo Sikorzyn	0	0,0	0,00
20.	Sołectwo Słupia Kapitulna (wraz z osadą Krasnolipki)	2	2,2	0,09
21.	Sołectwo Stwolno	0	0,0	0,00
22.	Sołectwo Szymanowo (wraz z osadą Kowaliki)	3	3,7	0,15
23.	Sołectwo Uгода	0	0,0	0,00
24.	Sołectwo Wydawy	0	0,0	0,00
25.	Sołectwo Załęcze	0	0,0	0,00
26.	Sołectwo Zawady	0	0,0	0,00
27.	Sołectwo Zielona Wieś	1	2,0	0,08
28.	Sołectwo Żołędnica	1	2,5	0,10
29.	Sołectwo Żylce	0	0,0	0,00

Źródło: opracowanie własne

3.9 Suma wskaźników wystandaryzowanych określająca koncentrację problemów społecznych

Syntetyczny wskaźnik degradacji w odniesieniu do wskaźników wystandaryzowanych sfery społecznej, będący wynikiem liczbowym sumy wskaźników cząstkowych dla poszczególnych sfer problemowych wskazuje, że koncentracja problemów społecznych w gminie Rawicz występuje w jednostce delimitacyjnej Stare Miasto Centrum.

Tabela 11. Suma wskaźników wystandaryzowanych sfery społecznej określająca koncentrację negatywnych zjawisk społecznych w gminie Rawicz

Lp.	Jednostka delimitacyjna	1. Depopulacja	2. Ubóstwo	3. Bezrobocie	4. Uzależnienia	5. Niepełnosprawność	6. Choroba	7. Edukacja	8. Samotność	Suma	Suma wystand.
1.	Osiedle Sarnowa	0,31	0,18	0,45	0,50	0,48	0,26	0,59	0,25	3,03	0,32
2.	Osiedle Sierakowo	0,20	0,16	0,4	0,00	0,30	0,26	0,49	0,36	2,16	0,21
3.	Osiedle Westerplatte	0,00	0,07	0,56	0,06	0,21	0,23	0,38	0,42	1,93	0,17
4.	Osiedle Stare Miasto CENTRUM	0,90	1,00	1,00	1,00	1,00	1,00	1	1	7,91	1,00
5.	Osiedle Stare Miasto WSCHÓD	0,10	0,39	0,1	0,55	0,48	0,57	0,49	0,52	3,19	0,35
6.	Osiedle 350-lecia Rawicza	0,00	0,31	0,4	0,26	0,68	0,63	0,38	0,36	3,02	0,32
7.	Osiedle Sienkiewicza	0,02	0,30	0,7	0,21	0,41	0,37	0,58	0,43	3,02	0,32
8.	Sołectwo Dąbrówka	0,70	0,00	0,12	0,00	0,00	0	0,59	0	1,41	0,10
9.	Sołectwo Dębno Polskie (wraz z osadą Krystynki)	0,00	0,00	0,33	0,69	0,22	0,11	0,49	0,14	1,99	0,18
10.	Sołectwo Folwark	0,00	0,00	0	0,00	0,00	0,24	0,49	0	0,73	0,01
11.	Sołectwo Izbice	0,00	0,05	0,15	0,00	0,00	0,22	0,59	0,09	1,10	0,06
12.	Sołectwo Kąty	0,00	0,00	0,19	0,00	0,00	0	0,49	0	0,68	0,00
13.	Sołectwo Konarzewo	0,63	0,00	0	0,00	0,33	0,22	0,59	0	1,78	0,15
14.	Sołectwo Łaszczyn	0,00	0,00	0,18	0,00	0,12	0,28	0,59	0	1,17	0,07
15.	Sołectwo Łąka	0,00	0,14	0,28	0,00	0,18	0,12	0,77	0,23	1,73	0,14
16.	Sołectwo Masłowo (wraz z osadą Warszewko)	0,00	0,14	0,35	0,21	0,21	0,13	0,72	0,08	1,84	0,16
17.	Sołectwo Sarnówka	0,02	0,00	0,08	0,00	0,10	0,07	0,59	0,26	1,12	0,06
18.	Sołectwo Sierakowo	0,00	0,33	0,48	0,67	0,32	0,28	0,49	0,26	2,83	0,30
19.	Sołectwo Sikorzyn	0,00	0,00	0	0,00	0,53	0,36	0,77	0	1,66	0,14
20.	Sołectwo Słupia Kapitulna (wraz z osadą Krasnolipki)	0,24	0,06	0,26	0,00	0,17	0,27	0	0,08	1,07	0,05
21.	Sołectwo Stwolno	0,00	0,21	0,1	0,00	0,27	0,27	0,77	0	1,62	0,13
22.	Sołectwo Szymanowo (wraz z osadą Kowaliki)	1,00	0,09	0,31	0,17	0,07	0,05	0,49	0,14	2,33	0,23
23.	Sołectwo Uгода	0,39	0,00	0,36	0,00	0,00	0	0,77	0	1,52	0,12
24.	Sołectwo Wydawy	0,13	0,00	0,41	0,00	0,15	0,1	0,77	0	1,56	0,12
25.	Sołectwo Załęcze	0,60	0,00	0,32	0,00	0,00	0	0,72	0	1,64	0,13
26.	Sołectwo Zawady	0,06	0,00	0,27	0,00	0,00	0	0,77	0	1,10	0,06
27.	Sołectwo Zielona Wieś	0,00	0,14	0,34	0,00	0,16	0,07	0,77	0,07	1,55	0,12
28.	Sołectwo Żołędnica	0,13	0,76	0,26	0,00	0,13	0,31	0,59	0,09	2,27	0,22
29.	Sołectwo Żylice	0,00	0,00	0,18	0,00	0,24	0,57	0,59	0	1,58	0,12

Źródło: opracowanie własne

4. Diagnoza zjawisk w sferze gospodarczej

4.1. Wskaźnik wystandaryzowany określający koncentrację niskiej przedsiębiorczości

Wskaźnik wystandaryzowany obliczony na podstawie:

- Liczby osób fizycznych prowadzących działalność gospodarczą na 100 mieszkańców,
- Dynamiki zmiany liczby osób fizycznych prowadzących działalność gospodarczą w okresie 2022/2016.

Źródło danych:

- Dane GUS nt. podmiotów prowadzących działalność gospodarczą wraz z danymi adresowymi dla 2022 oraz 2016 roku.

Tabela 12. Wyniki standaryzacji liniowej zjawiska związanego z niską przedsiębiorczością w gminie Rawicz

Lp	Jednostka delimitacyjna	Liczba osób fizycznych prowadzących działalność gosp. (2016)	Liczba osób fizycznych prowadzących działalność gosp. (2022)	Liczba osób fizycznych prowadzących działalność gosp. na 100 osób (2022)	Dynamika zmian 2022/2016 (%)	Wskaźnik wystandaryzowany
	Gmina Rawicz	2847	2919	10,0	2,5	
1.	Osiedle Sarnowa	162	172	10,2	6,2	0,37
2.	Osiedle Sierakowo	121	113	7,4	-6,6	0,50
3.	Osiedle Westerplatte	224	211	6,7	-5,8	0,51
4.	Osiedle Stare Miasto CENTRUM	522	520	9,9	-0,4	0,41
5.	Osiedle Stare Miasto WSCHÓD	38	52	13,2	36,8	0,17
6.	Osiedle 350-lecia Rawicza	159	151	7,4	-5,0	0,49
7.	Osiedle Sienkiewicza	305	290	5,8	-4,9	0,54
8.	Sołectwo Dąbrówka	5	1	0,6	-80,0	1,00
9.	Sołectwo Dębno Polskie (wraz z osadą Krystynki)	112	131	12,0	17,0	0,28
10.	Sołectwo Folwark	23	36	12,0	56,5	0,10
11.	Sołectwo Izbice	52	53	13,1	1,9	0,33
12.	Sołectwo Kąty	17	18	17,5	5,9	0,20
13.	Sołectwo Konarzewo	3	4	5,3	33,3	0,37
14.	Sołectwo Łaszczyn	48	49	10,5	2,1	0,38
15.	Sołectwo Łąka	36	37	26,4	2,8	0,00
16.	Sołectwo Masłowo (wraz z osadą Warszawko)	164	169	10,8	3,0	0,38
17.	Sołectwo Sarnówka	46	45	17,9	-2,2	0,23
18.	Sołectwo Sierakowo	140	168	11,9	20,0	0,27
19.	Sołectwo Sikorzyn	8	8	17,0	0,0	0,24
20.	Sołectwo Słupia Kapitulna (wraz z osadą Krasnolipki)	178	182	20,4	2,2	0,15
21.	Sołectwo Stwolno	30	33	17,2	10,0	0,19
22.	Sołectwo Szymanowo (wraz z osadą Kowaliki)	113	110	13,6	-2,7	0,33
23.	Sołectwo Ugoda	35	39	17,3	11,4	0,18
24.	Sołectwo Wydawy	64	69	19,4	7,8	0,15
25.	Sołectwo Załęcze	22	23	19,0	4,5	0,17
26.	Sołectwo Zawady	50	54	24,0	8,0	0,04

Lp.	Jednostka delimitacyjna	Liczba osób fizycznych prowadzących działalność gosp. (2016)	Liczba osób fizycznych prowadzących działalność gosp. (2022)	Liczba osób fizycznych prowadzących działalność gosp. na 100 osób (2022)	Dynamika zmian 2022/2016 (%)	Wskaźnik wystandaryzowany
27.	Sołectwo Zielona Wieś	100	106	21,2	6,0	0,11
28.	Sołectwo Żołędzica	35	36	8,8	2,9	0,42
29.	Sołectwo Żylce	35	39	18,0	11,4	0,17

Źródło: opracowanie własne

4.2. Wskaźnik wystandaryzowany określający koncentrację słabej kondycji lokalnych przedsiębiorstw

Wskaźnik wystandaryzowany obliczony na podstawie:

- Dynamiki zmiany liczby podmiotów prowadzących działalność gospodarczą w okresie 2022/2016.

Źródło danych:

- Dane GUS nt. podmiotów prowadzących działalność gospodarczą wraz z identyfikowalnymi danymi adresowymi dla 2022 oraz 2016 roku.

Tabela 13. Wyniki standaryzacji liniowej zjawiska związanego ze słabą kondycją lokalnych przedsiębiorstw w Gminie Rawicz

Lp.	Jednostka delimitacyjna	Liczba podmiotów gospodarczych w REGON (2016)	Liczba podmiotów gospodarczych w REGON (2022)	Zmiana 2022/2016	Zmiana % 2022/2016	Wskaźnik wystandaryzowany
	RAWICZ	3319	3480	161	4,9	
1.	Osiedle Sarnowa	189	182	-7	-3,7	0,49
2.	Osiedle Sierakowo	138	132	-6	-4,3	0,50
3.	Osiedle Westerplatte	298	300	2	0,7	0,46
4.	Osiedle Stare Miasto CENTRUM	607	605	-2	-0,3	0,46
5.	Osiedle Stare Miasto WSCHÓD	54	85	31	57,4	0,00
6.	Osiedle 350-lecia Rawicza	260	252	-8	-3,1	0,49
7.	Osiedle Sienkiewicza	332	346	14	4,2	0,43
8.	Sołectwo Dąbrówka	6	2	-4	-66,7	1,00
9.	Sołectwo Dębno Polskie (wraz z osadą Krystynki)	121	141	20	16,5	0,33
10.	Sołectwo Folwark	33	47	14	42,4	0,12
11.	Sołectwo Izbice	53	54	1	1,9	0,45
12.	Sołectwo Kąty	17	19	2	11,8	0,37
13.	Sołectwo Konarzewo	3	4	1	33,3	0,19
14.	Sołectwo Łaszczyn	53	55	2	3,8	0,43
15.	Sołectwo Łąka	37	41	4	10,8	0,38
16.	Sołectwo Mastowo (wraz z osadą Warszewko)	189	195	6	3,2	0,44
17.	Sołectwo Sarnówka	48	48	0	0,0	0,46
18.	Sołectwo Sierakowo	169	214	45	26,6	0,25
19.	Sołectwo Sikorzyn	8	8	0	0,0	0,46
20.	Sołectwo Słupia Kapitulna (wraz z osadą Krasnolipki)	181	189	8	4,4	0,43
21.	Sołectwo Stwolno	30	33	3	10,0	0,38
22.	Sołectwo Szymanowo (wraz z osadą Kowaliki)	126	128	2	1,6	0,45

23.	Sołectwo Ugoda	36	40	4	11,1	0,37
24.	Sołectwo Wydawy	65	75	10	15,4	0,34
25.	Sołectwo Załęcze	27	29	2	7,4	0,40
26.	Sołectwo Zawady	52	55	3	5,8	0,42
27.	Sołectwo Zielona Wieś	106	115	9	8,5	0,39
28.	Sołectwo Żołędnica	38	40	2	5,3	0,42
29.	Sołectwo Żylce	43	46	3	7,0	0,41

Źródło: opracowanie własne

Diagnoza zjawisk w sferze środowiskowej

5.1. Wskaźnik wystandaryzowany określający koncentrację przekroczenia standardów jakości środowiska związanych ze złym stanem powietrza atmosferycznego

Wskaźnik wystandaryzowany obliczony na podstawie:

- Wyników kontroli dot. jakości powietrza – ilość nałożonych kar w 2021 r.

Źródło danych:

- Dane pozyskane z baz danych Gminy Rawicz.

Tabela 14. Wyniki standaryzacji liniowej zjawiska związanego z niską jakością powietrza atmosferycznego w gminie Rawicz (nałożone kary)

Lp.	Jednostka delimitacyjna	Nałożone kary w 2021 (ilość)	Wskaźnik wystandaryzowany
	Gmina Rawicz		
1.	Osiedle Sarnowa	Tak (4)	1
2.	Osiedle Sierakowo	Nie	0
3.	Osiedle Westerplatte	Nie	0
4.	Osiedle Stare Miasto CENTRUM	Tak (5 dla całego osiedla „Stare Miasto”)	1
5.	Osiedle Stare Miasto WSCHÓD	Tak (5 dla całego osiedla „Stare Miasto”)	1
6.	Osiedle 350-lecia Rawicza	Tak (5)	1
7.	Osiedle Sienkiewicza	Nie (0)	0
8.	Sołectwo Dąbrówka	Tak	1
9.	Sołectwo Dębno Polskie (wraz z osadą Krystynki)	Tak	1
10.	Sołectwo Folwark	Tak	1
11.	Sołectwo Izbice	Tak	1
12.	Sołectwo Kąty	Tak	1
13.	Sołectwo Konarzewo	Tak	1
14.	Sołectwo Łaszczyn	Tak	1
15.	Sołectwo Łąka	Tak	1
16.	Sołectwo Masłowo (wraz z osadą Warszewko)	Tak	1
17.	Sołectwo Sarnówka	Tak	1
18.	Sołectwo Sierakowo	Tak	1
19.	Sołectwo Sikorzyn	Tak	1
20.	Sołectwo Słupia Kapitulna (wraz z osadą Krasnolipki)	Tak	1
21.	Sołectwo Stwolno	Tak	1

22.	Sołectwo Szymanowo (wraz z osadą Kowaliki)	Tak	1
23.	Sołectwo Ugoda	Tak	1
24.	Sołectwo Wydawy	Tak	1
25.	Sołectwo Załęcze	Tak	1
26.	Sołectwo Zawady	Tak	1
27.	Sołectwo Zielona Wieś	Tak	1
28.	Sołectwo Żołędnica	Tak	1
29.	Sołectwo Żylice	Tak	1

Źródło: opracowanie własne

5.2. Wskaźnik wystandaryzowany określający koncentrację przekroczenia standardów jakości środowiska związanych z występowaniem azbestu

Wskaźnik wystandaryzowany obliczony na podstawie:

- Wagi odpadów azbestowych pozostałych do likwidacji,
- Wagi odpadów azbestowych pozostałych do likwidacji na mieszkańca.

Źródło danych:

- Dane UGR z bazy odpadów azbestowych.

Tabela 15. Wyniki standaryzacji liniowej zjawiska związanego z występowaniem odpadów azbestowych w Gminie Rawicz

Lp.	Jednostka delimitacyjna	Odpady azbestowe do likwidacji ogółem w kg (2021)	Odpady azbestowe do likwidacji ogółem na mieszkańca w kg (2021)	Wskaźnik wystandaryzowany
	Gmina Rawicz	4 086 120	140,63	
1.	Osiedle Sarnowa	209 095	123,65	0,22
2.	Osiedle Sierakowo	157 019	102,96	0,17
3.	Osiedle Westerplatte	10 139	3,23	0,00
4.	Osiedle Stare Miasto CENTRUM	149 034	28,38	0,12
5.	Osiedle Stare Miasto WSCHÓD	12 959	32,89	0,02
6.	Osiedle 350-lecia Rawicza	47 176	22,97	0,04
7.	Osiedle Sienkiewicza	121 272	24,07	0,10
8.	Sołectwo Dąbrówka	67 919	421,86	0,29
9.	Sołectwo Dębno Polskie (wraz z osadą Krystynki)	151 516	139,01	0,19
10.	Sołectwo Folwark	74 063	246,88	0,19
11.	Sołectwo Izbice	161 499	398,76	0,35
12.	Sołectwo Kąty	7 905	76,75	0,04
13.	Sołectwo Konarzewo	12 154	159,92	0,10
14.	Sołectwo Łaszczyn	272 588	583,70	0,54
15.	Sołectwo Łąka	103 328	738,06	0,51
16.	Sołectwo Masłowo (wraz z osadą Warszawko)	160 996	102,55	0,17
17.	Sołectwo Sarnówka	118 492	472,08	0,36
18.	Sołectwo Sierakowo	150 481	106,42	0,17
19.	Sołectwo Sikorzyn	41 498	882,94	0,55
20.	Sołectwo Słupia Kapitulna (wraz z osadą Krasnolipki)	717 543	804,42	1,00
21.	Sołectwo Stwolno	74 294	386,95	0,28
22.	Sołectwo Szymanowo (wraz z osadą Kowaliki)	210 346	260,98	0,30

23.	Sołectwo Ugoda	140 259	620,62	0,47
24.	Sołectwo Wydawy	152 133	427,34	0,36
25.	Sołectwo Załęczce	70 754	584,74	0,39
26.	Sołectwo Zawady	179 388	797,28	0,60
27.	Sołectwo Zielona Wieś	195 053	390,11	0,37
28.	Sołectwo Żołędnica	191 355	469,01	0,41
29.	Sołectwo Żylice	125 862	580,01	0,43

Źródło: opracowanie własne

5.3. Wskaźnik wystandaryzowany określający koncentrację przekroczenia standardów jakości środowiska związanych z hałasem

Wskaźnik wystandaryzowany obliczony na podstawie:

- Przebiegu głównych dróg i linii kolejowych na terenie gminy Rawicz, będących emitorami hałasu.

Źródło danych:

- Analiza danych przestrzennych dot. przebiegu autostrad, dróg ekspresowych i krajowych oraz kluczowych łączników komunikacyjnych ww. dróg.

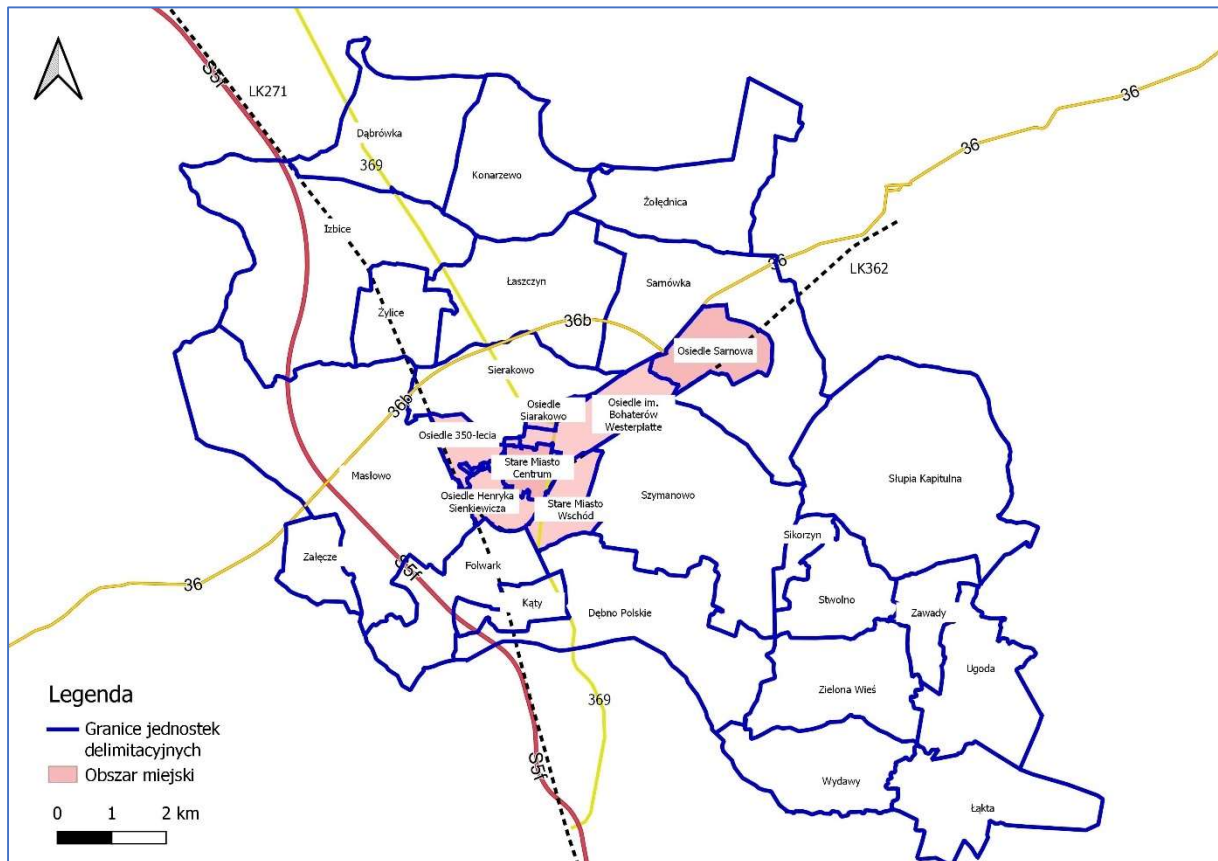
Tabela 16. Wyniki standaryzacji liniowej zjawiska związanego z występowaniem hałasu w gminie Rawicz

Lp.	Jednostka delimitacyjna	Potencjalne źródło hałasu	Wskaźnik wystandaryzowany
1.	Osiedle Sarnowa	Tak	1
2.	Osiedle Sierakowo	Tak	1
3.	Osiedle Westerplatte	Tak	1
4.	Osiedle Stare Miasto CENTRUM	Tak	1
5.	Osiedle Stare Miasto WSCHÓD	Tak	1
6.	Osiedle 350-lecia Rawicza	Tak	1
7.	Osiedle Sienkiewicza	Tak	1
8.	Sołectwo Dąbrówka	Tak	1
9.	Sołectwo Dębno Polskie (wraz z osadą Krystynki)	Tak	1
10.	Sołectwo Folwark	Tak	1
11.	Sołectwo Izbice	Tak	1
12.	Sołectwo Kąty	Tak	1
13.	Sołectwo Konarzewo	Nie	0
14.	Sołectwo Łaszczyn	Nie	0
15.	Sołectwo Łąka	Nie	0
16.	Sołectwo Masłowo (wraz z osadą Warszawko)	Tak	1
17.	Sołectwo Sarnówka	Tak	1
18.	Sołectwo Sierakowo	Tak	1
19.	Sołectwo Sikorzyn	Nie	0
20.	Sołectwo Słupia Kapitulna (wraz z osadą Krasnolipki)	Nie	0
21.	Sołectwo Stwolno	Nie	0
22.	Sołectwo Szymanowo (wraz z osadą Kowaliki)	Nie	0
23.	Sołectwo Ugoda	Nie	0
24.	Sołectwo Wydawy	Nie	0
25.	Sołectwo Załęczce	Nie	0
26.	Sołectwo Zawady	Nie	0

27.	Sołectwo Zielona Wieś	Nie	0
28.	Sołectwo Żołędzica	Nie	0
29.	Sołectwo Żyłice	Nie	0

Źródło: opracowanie własne

Mapa 2. Układ komunikacyjny na tle jednostek delimitacyjnych w gminie Rawicz



Źródło: opracowanie własne

5.4. Wskaźnik wystandaryzowany określający potencjalny problem uciążliwego sąsiedztwa terenów przemysłowych

Wskaźnik wystandaryzowany obliczony na podstawie:

- Lokalizacji terenów przemysłowych w gminie Rawicz.

Źródło danych:

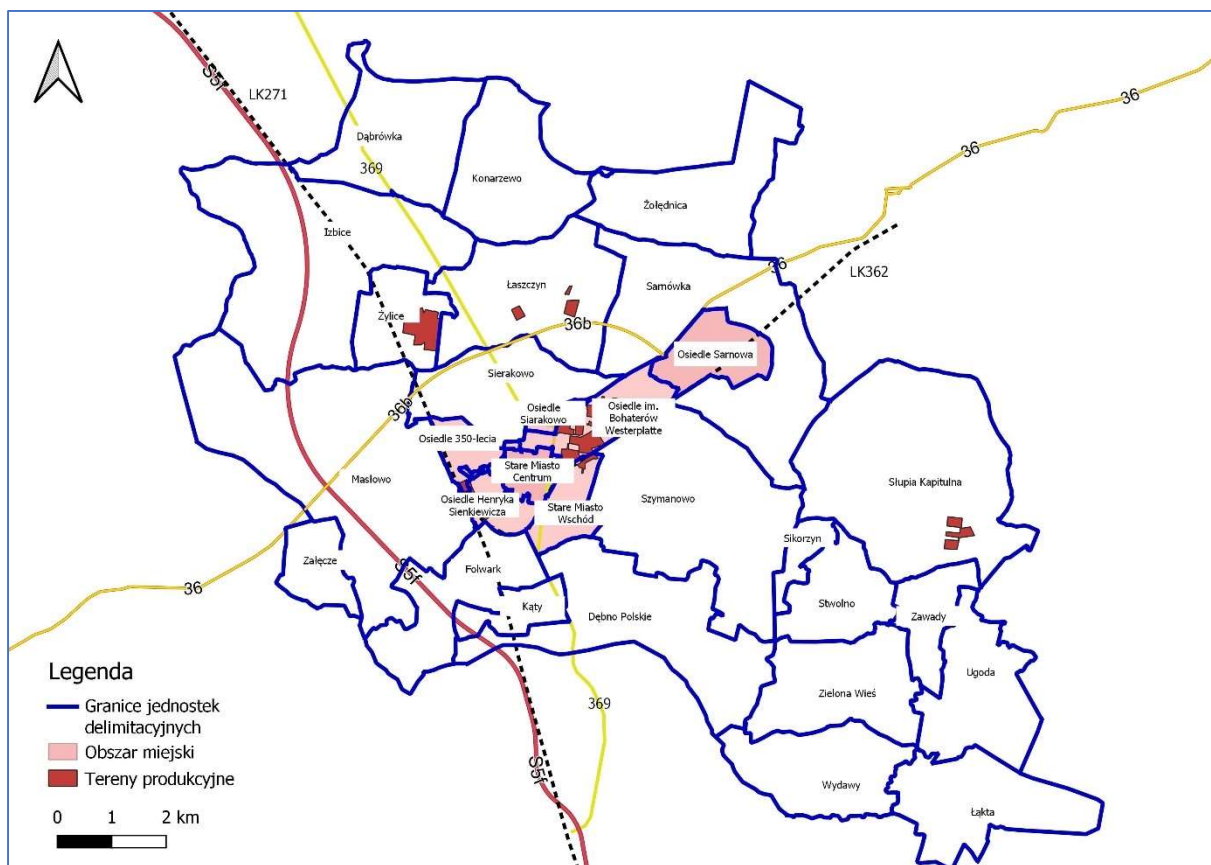
- Analiza danych przestrzennych dot. występowania terenów oznaczonych literą P w SUIKZP, w tym w kontekście potencjalnych konfliktów/ sąsiedztwa z terenami mieszkalnymi.

Tabela 17. Wyniki standaryzacji liniowej zjawiska związanego z uciążliwym sąsiedztwem terenów przemysłowych w gminie Rawicz

Lp.	Jednostka delimitacyjna	Sąsiedztwo uciążliwych terenów przemysłowych	Wskaźnik wystandaryzowany
1.	Osiedle Sarnowa	Nie	0
2.	Osiedle Sierakowo	Nie	0
3.	Osiedle Westerplatte	Tak	1
4.	Osiedle Stare Miasto CENTRUM	Nie	0
5.	Osiedle Stare Miasto WSCHÓD	Tak	1
6.	Osiedle 350-lecia Rawicza	Nie	0
7.	Osiedle Sienkiewicza	Nie	0
8.	Sołectwo Dąbrówka	Nie	0
9.	Sołectwo Dębno Polskie (wraz z osadą Krystynki)	Tak	1
10.	Sołectwo Folwark	Nie	0
11.	Sołectwo Izbice	Nie	0
12.	Sołectwo Kąty	Nie	0
13.	Sołectwo Konarzewo	Nie	0
14.	Sołectwo Łaszczyn	Tak	1
15.	Sołectwo Łąka	Nie	0
16.	Sołectwo Masłowo (wraz z osadą Warszawko)	Nie	0
17.	Sołectwo Sarnówka	Nie	0
18.	Sołectwo Sierakowo	Tak	1
19.	Sołectwo Sikorzyn	Nie	0
20.	Sołectwo Słupia Kapitulna (wraz z osadą Krasnolipki)	Tak	1
21.	Sołectwo Stwolno	Nie	0
22.	Sołectwo Szymanowo (wraz z osadą Kowaliki)	Tak	1
23.	Sołectwo Ugość	Nie	0
24.	Sołectwo Wydawy	Nie	0
25.	Sołectwo Załęcze	Nie	0
26.	Sołectwo Zawady	Nie	0
27.	Sołectwo Zielona Wieś	Nie	0
28.	Sołectwo Żołędnica	Nie	0
29.	Sołectwo Żylce	Tak	1

Źródło: opracowanie własne

Mapa 3. Tereny produkcyjne na obszarze gminy Rawicz



Źródło: opracowanie własne

6. Diagnoza zjawisk w sferze przestrzenno-funkcjonalnej

6.1. Wskaźnik wystandaryzowany określający niedostosowanie infrastruktury do potrzeb osób ze szczególnymi potrzebami – ocena w zakresie dostępności architektonicznej obiektów gminnych i przestrzeni publicznych.

Wskaźnik wystandaryzowany obliczony na podstawie:

- Oceny rozwiązań w zakresie spełniania standardów dostępności architektonicznej w obiektach gminnych (czy spełniają standardy dostępności).

Źródło danych:

- Dane Urzędu Miejskiego Gminy Rawicz w odniesieniu do obiektów gminnych wraz oceną rozwiązań w zakresie dostępności.

Tabela 18. Wyniki standaryzacji liniowej zjawiska związanego z niedostosowaniem infrastruktury do potrzeb osób ze szczególnymi potrzebami w gminie Rawicz (dostępność architektoniczna)

Lp.	Jednostka delimitacyjna	Deficyty dostępności	Ocena rozwiązań w zakresie dostępności	Wskaźnik wystandaryzowany
1.	Osiedle Sarnowa	Tak	Biblioteka Publiczna - Filia w Sarnowie - barierą architektoniczną jest bark podjazdu.	1
2.	Osiedle Sierakowo	Nie		0
3.	Osiedle Westerplatte	Nie		0
4.	Osiedle Stare Miasto CENTRUM	Nie	Multibiblioteka	0
5.	Osiedle Stare Miasto WSCHÓD	Nie		0
6.	Osiedle 350-lecia Rawicza	Nie		0
7.	Osiedle Sienkiewicza	Nie		0
8.	Sołectwo Dąbrówka	Tak	Świetlica - obiekt piętrowy niedostosowany do osób niepełnosprawnych.	1
9.	Sołectwo Dębno Polskie (wraz z osadą Krystynki)	Tak	Świetlica - obiekt parterowy częściowo dostosowany do osób niepełnosprawnych.	1
10.	Sołectwo Folwark	Nie		0
11.	Sołectwo Izbice	Tak	Świetlica - obiekt parterowy częściowo dostosowany do osób niepełnosprawnych.	1
12.	Sołectwo Kąty	Tak	Świetlica - obiekt parterowy niedostosowany do osób niepełnosprawnych.	1
13.	Sołectwo Konarzewo	Nie		0
14.	Sołectwo Łaszczyn	Tak	Świetlica - obiekt parterowy częściowo dostosowany do osób niepełnosprawnych.	1
15.	Sołectwo Łąka	Nie	.	0
16.	Sołectwo Masłowo (wraz z osadą Warszewko)	Nie		0
17.	Sołectwo Sarnówka	Nie	Świetlica - obiekt parterowy dostosowany	0

			do osób niepełnosprawnych.	
18.	Sołectwo Sierakowo	Nie		0
19.	Sołectwo Sikorzyn	Nie		0
20.	Sołectwo Słupia Kapitulna (wraz z osadą Krasnolipki)	Tak	Świetlica - obiekt piętrowy z brakiem dostępu dla osób niepełnosprawnych. Biblioteka Publiczna - Filia Słupia Kapitulna w świetlicy - wymaga podjazdu dla osób z niepełnosprawnością.	1
21.	Sołectwo Stwołno	Nie		0
22.	Sołectwo Szymanowo (wraz z osadą Kowaliki)	Nie		0
23.	Sołectwo Ugoda	Nie		0
24.	Sołectwo Wydawy	Nie		0
25.	Sołectwo Załęcze	Nie	Świetlica - obiekt parterowy dostosowany do osób niepełnosprawnych	0
26.	Sołectwo Zawady	Nie	Świetlica - obiekt parterowy dostosowany do osób niepełnosprawnych.	0
27.	Sołectwo Zielona Wieś	Tak	Świetlica - obiekt piętrowy z brakiem dostępu dla osób niepełnosprawnych - stały najem obiektu.	1
28.	Sołectwo Żołędnica	Tak		1
29.	Sołectwo Żylice	Tak	Świetlica - obiekt parterowy niedostosowany do osób niepełnosprawnych. Biblioteka Publiczna - Filia Zielona Wieś w budynku po przedszkolnym - przeszkodą są delikatne progi.	1

Źródło: opracowanie własne

6.2. Wskaźnik wystandaryzowany określający dostęp do publicznie dostępnych terenów zieleni

Wskaźnik wystandaryzowany obliczony na podstawie:

- Tereny zielone w gminie Rawicz, które wymagają przekształceń i rewaloryzacji.

Źródło danych:

- Dane Urzędu Miejskiego Gminy Rawicz nt. terenów zielonych, które wymagają przekształceń i rewaloryzacji.

Tabela 19. Wyniki standaryzacji liniowej zjawiska związanego z dostępem do publicznie dostępnych terenów zieleni w gminie Rawicz, które wymagają przekształceń i rewaloryzacji

Lp.	Jednostka delimitacyjna	Tereny zielone wymagające przekształceń i waloryzacji	Tereny zielone, które wymagają przekształceń i rewaloryzacji	Wskaźnik wystandaryzowany
RAWICZ				
1.	Osiedle Sarnowa	Tak	Zieleń na Sarnowskim Rynku	1
2.	Osiedle Sierakowo	Tak	Skwer/plac zabaw na ul. Wspólnej	1
3.	Osiedle Westerplatte	Nie		0
4.	Osiedle Stare Miasto CENTRUM	Tak	Plac Wolności	1
5.	Osiedle Stare Miasto WSCHÓD	Nie		0
6.	Osiedle 350-lecia Rawicza	Tak	Tor saneczkowy przy ul. Spokojnej i ul. Winiary; były cmentarz ewangelicki przy ulicach: Glinki, Długa i Południowa skwer/plac zabaw przy ul. Świerkowej/Topolowej skwer z parkingiem przy ul. Dworcowej	1
7.	Osiedle Sienkiewicza	Nie		0
8.	Sołectwo Dąbrówka	Nie		0
9.	Sołectwo Dębno Polskie (wraz z osadą Krystynki)	Nie		0
10.	Sołectwo Folwark	Nie		0
11.	Sołectwo Izbice	Nie		0
12.	Sołectwo Kąty	Nie		0
13.	Sołectwo Konarzewo	Nie		0
14.	Sołectwo Łaszczyn	Nie		0
15.	Sołectwo Łąka	Nie		0
16.	Sołectwo Masłowo (wraz z osadą Warszawko)	Nie		0
17.	Sołectwo Sarnówka	Nie		0
18.	Sołectwo Sierakowo	Nie		0
19.	Sołectwo Sikorzyn	Nie		0
20.	Sołectwo Słupia Kapitulna (wraz z osadą Krasnolipki)	Nie		0
21.	Sołectwo Stwolno	Nie		0
22.	Sołectwo Szymanowo (wraz z osadą Kowaliki)	Nie		0
23.	Sołectwo Ugoda	Nie		0
24.	Sołectwo Wydawy	Nie		0
25.	Sołectwo Załęczce	Nie		0

26.	Sołectwo Zawady	Nie		0
27.	Sołectwo Zielona Wieś	Nie		0
28.	Sołectwo Żołędzica	Nie		0
29.	Sołectwo Żyłice	Nie		0

Źródło: opracowanie własne

6.3. Wskaźnik wystandaryzowany określający niewystarczający stan rozwoju infrastruktury społecznej w zakresie oceny technicznej miejsc aktywności społecznej

Wskaźnik wystandaryzowany obliczony na podstawie:

- Oceny stanu technicznego miejsc, gdzie realizowane są usługi z zakresu aktywizacji społecznej (np. stan świetlic, obiektów kultury, bibliotek – wskazanie problemów z funkcjonowaniem tych obiektów).

Źródło danych:

- Dane Urzędu Miejskiego Gminy Rawicz dotyczące oceny stanu miejsc aktywności społecznej pod kątem technicznym (świetlice wiejskie, obiekty kultury).

Tabela 20. Lokalizacja obiektów, które wymagają przekształceń, remontów i rewaloryzacji w 2021 roku w gminie Rawicz

Lp.	Jednostka delimitacyjna	Obiekt (świetlice, obiekty kultury)	Ocena stanu technicznego miejsc aktywności społecznej (2021)	Potrzeby przekształceń, remontów, termomodernizacji i rewaloryzacji
1.	Osiedle Sarnowa	Rawicka Biblioteka Publiczna: Filia w Sarnowie	Mieści się w ratuszu. Okna są nieszczelne. W bibliotece nie ma dostępu do mediów. Biblioteka nie ma przestrzeni do organizowania warsztatów czy spotkań, gdyż jest zbyt mała. Korzysta z pomieszczeń ratusza.	Tak
2.	Osiedle Sierakowo			Nie
3.	Osiedle Westerplatte			Nie
4.	Osiedle Stare Miasto CENTRUM	Multibiblioteka	Infrastruktura jest bez zarzutów.	Nie
5.	Osiedle Stare Miasto WSCHÓD			Nie
6.	Osiedle 350-lecia Rawicza			Nie
7.	Osiedle Sienkiewicza			Nie
8.	Sołectwo Dąbrówka	Świetlica Dąbrówka nr 21	Stan świetlicy zły, wpisany do gminnego rejestru zabytków, niezbędna termomodernizacja, wymiana poszycia dachowego.	Tak
9.	Sołectwo Dębno Polskie (wraz z osadą Krystynki)	Świetlica Dębno Polskie ul. Wrocławska 4	Stan świetlicy średni, niezbędna termomodernizacja, wymiana poszycia dachowego oraz jego ocieplenie, i odwilgocenie budynku.	Tak
		Rawicka Biblioteka Publiczna Filia Dębno	Mieści się w budynku przedszkolnym. Biblioteka wynajmuje lokal, który w roku 2010 objęty był modernizacją w ramach „Odbudowy i rozwoju wsi 2010”. Pomieszczenia na ten moment wymagają malowania.	Nie
10.	Sołectwo Izbice	Świetlica Izbice nr 75	Stan świetlicy dobry.	Nie

Lp.	Jednostka delimitacyjna	Obiekt (świetlice, obiekty kultury)	Ocena stanu technicznego miejsc aktywności społecznej (2021)	Potrzeby przekształceń, remontów, termomodernizacji i rewaloryzacji
11.	Sołectwo Kąty	Świetlica Kąty 7a	Stan świetlicy dobry,.	Nie
12.	Sołectwo Łaszczyn	Świetlica Łaszczyn nr 18	Stan świetlicy dobry.	Nie
13.	Sołectwo Łąka	Świetlica Łąka nr 19c	Stan świetlicy bardzo dobry.	Nie
14.	Sołectwo Sarnówka	Świetlica Sarnówka ul Bazowa 4	Stan świetlicy bardzo dobry.	Nie
15.	Sołectwo Słupia Kapitulna (wraz z osadą Krasnolipki)	Świetlica Słupia Kapitulna nr 133	Stan świetlicy dobry, modernizacji wymaga klatka schodowa, niezbędna jest wymiana drzwi wejściowych do klubu i biblioteki na parterze.	Tak
		Rawicka Biblioteka Publiczna Filia Słupia Kapitulna 133	Mieści się w świetlicy wiejskiej, w towarzystwie OSP. W roku 2021 pomalowane zostały pomieszczenia biblioteczne. Jest to jedna z mniejszych filii, która ma przejąć księgozbiór zlikwidowanej filii w Sierakowie.	Nie
16.	Sołectwo Ugoda	Świetlica Ugoda nr 11a	Stan świetlicy dobry, obiekt częściowo po termomodernizacji. niezbędne dokończenie prac.	Tak
17.	Sołectwo Załęcze	Świetlica Załęcze nr 15b	Stan świetlicy bardzo dobry.	Nie
18.	Sołectwo Zawady	Świetlica Zawady nr 22	Stan świetlicy dobry.	Nie
19.	Sołectwo Zielona Wieś	Świetlica Zielona Wieś nr 51	Stan świetlicy dobry. niezbędna termomodernizacja.	Tak
		Rawicka Biblioteka Publiczna Filia Zielona Wieś	Mieści się w budynku po przedszkolnym. Z uwagi na to, iż budynek należy do szkoły znajdują się tam także pomieszczenia szkolne. Toalety wymagają gruntownego remontu. Dużą niedogodnością jest również bark drzwi oddzielających bibliotekę publiczną od biblioteki szkolnej, co powoduje, że podczas nieobecności bibliotekarza pracownik szkoły może przemieszczać się po bibliotece.	Tak
20.	Sołectwo Żołędnica	Świetlica Żołędnica nr 53	Stan świetlicy dobry.	Nie
21.	Sołectwo Żylice	Świetlica Żylice nr 9	Stan świetlicy dobry.	Nie

Źródło: opracowanie własne

Tabela 21. Wyniki standaryzacji liniowej zjawiska związanego z oceną stanu technicznego miejsc aktywności społecznej w gminie Rawicz

Lp.	Jednostka delimitacyjna	Niewystarczający dostęp do domów kultury/świetlic/ bibliotek (2021)	Wskaźnik wystandaryzowany
1.	Osiedle Sarnowa	Tak	1
2.	Osiedle Sierakowo	Nie	0
3.	Osiedle Westerplatte	Nie	0
4.	Osiedle Stare Miasto CENTRUM	Nie	0
5.	Osiedle Stare Miasto WSCHÓD	Nie	0

Lp.	Jednostka delimitacyjna	Niewystarczający dostęp do domów kultury/świetlic/ bibliotek (2021)	Wskaźnik wystandaryzowany
6.	Osiedle 350-lecia Rawicza	Nie	0
7.	Osiedle Sienkiewicza	Nie	0
8.	Sołectwo Dąbrówka	Tak	1
9.	Sołectwo Dębno Polskie (wraz z osadą Krystynki)	Tak	1
10.	Sołectwo Folwark	Nie	0
11.	Sołectwo Izbice	Nie	0
12.	Sołectwo Kąty	Nie	0
13.	Sołectwo Konarzewo	Nie	0
14.	Sołectwo Łaszczyn	Nie	0
15.	Sołectwo Łąka	Nie	0
16.	Sołectwo Masłowo (wraz z osadą Warszewko)	Nie	0
17.	Sołectwo Sarnówka	Nie	0
18.	Sołectwo Sierakowo	Nie	0
19.	Sołectwo Sikorzyn	Nie	0
20.	Sołectwo Słupia Kapitulna (wraz z osadą Krasnolipki)	Tak	1
21.	Sołectwo Stwolno	Nie	0
22.	Sołectwo Szymanowo (wraz z osadą Kowaliki)	Nie	0
23.	Sołectwo Ugoda	Tak	1
24.	Sołectwo Wydawy	Nie	0
25.	Sołectwo Załęcze	Nie	0
26.	Sołectwo Zawady	Nie	0
27.	Sołectwo Zielona Wieś	Tak	1
28.	Sołectwo Żołędnica	Nie	0
29.	Sołectwo Żylice	Nie	0

Źródło: opracowanie własne

6.4. Wskaźnik wystandaryzowany określający niedobór lub niską jakość terenów publicznych – miejsca rekreacji i sportu

Wskaźnik wystandaryzowany obliczony na podstawie:

- Oceny stanu miejsc, gdzie realizowane są usługi z zakresu sportu i rekreacji – (np. hale sportowe, boiska, etc. – wskazanie problemów z funkcjonowaniem takich miejsc).

Źródło danych:

- Dane Urzędu Miejskiego Gminy Rawicz nt. miejsc rekreacji i sportu – zestawienie miejsc gdzie realizowane są usługi z sportu i rekreacji – wraz z oceną stanu tych miejsc (np. hale sportowe, boiska, etc.) – wskazanie problemów z funkcjonowaniem takich miejsc.

Tabela 22. Lokalizacja miejsc, gdzie realizowane są usługi z zakresu sportu i rekreacji, które wymagają przekształceń i rewaloryzacji w gminie Rawicz

Lp.	Jednostka delimitacyjna	Obiekt / miejsce	Ocena stanu pod kątem niedoboru lub niskiej jakości (2021)	Niedobór/ potrzeby przekształceń
1.	Osiedle „Sarnowa”	Szkoła Podstawowa nr 5 w Rawiczu, ul. Szkolna 3 (Sarnowa)	Sala gimnastyczna (wyremontowana), boiska sportowe (zadbane, dobrze wyposażone), duży i dobrze wyposażony plac zabaw.	Nie

Lp.	Jednostka delimitacyjna	Obiekt / miejsce	Ocena stanu pod kątem niedoboru lub niskiej jakości (2021)	Niedobór/ potrzeby przekształceń
			W szkole prowadzone są klasy sportowe o profilu piłka nożna i piłka koszykowa. Z infrastruktury sportowej korzysta nie tylko społeczność szkolna, ale też związki sportowe i społeczność Sarnowy.	
2.	Osiedle „Sierakowo”	Szkoła Podstawowa w Sierakowie, ul. Przyjemskiego 35	Duża sala sportowa aktualnie wyłączona z użytkowania decyzją Inspektora Nadzoru Budowlanego, wymaga gruntownego remontu konstrukcji dachowej; ścianka wspinaczkowa; mała salka gimnastyczna (wykorzystywana na zajęcia wychowania fizycznego głównie dla klas I-III); sala lustrzana z elementami siłowni, plac zabaw, boisko do piłki nożnej. Brakuje boiska wielofunkcyjnego. W Szkole prowadzone są klasy sportowe w dyscyplinach piłka nożna i siatkowa, co w obecnej sytuacji braku dostępu do szkolnej sali sportowej znacząco komplikuje organizację szkolenia sportowego.	Tak
3.	Osiedle „Westerplatte”	Szkoła Podstawowa nr 3 w Rawiczu, ul. Wały J. Dąbrowskiego 1	Sala gimnastyczna przy Szkole, jest wyremontowana i bardzo intensywnie wykorzystywana zarówno przez Szkołę, jak i kluby koszykarskie. Przy Szkole jest też plac zabaw, tymczasowo wyłączony z użytkowania, ponieważ część urządzeń wymaga remontu (planowany na I kwartał 2023 r.).	Tak
4.	Osiedle „Stare Miasto” CENTRUM	Szkoła Podstawowa nr 1 w Rawiczu, ul. A. Mickiewicza 16	Mała salka gimnastyczna w budynku szkoły (wykorzystywana na zajęcia wychowania fizycznego dla klas I-III, wymaga remontu), zadaszony Orlik, skromny plac zabaw. Uczniowie korzystają z sali sportowej OSiR przy ul. Kopernika. Z Orlika korzystają też organizacje sportowe i zorganizowane grupy.	Tak
5.	Osiedle „Stare Miasto” WSCHÓD			Nie
6.	Razem Osiedle „Stare Miasto”			Tak
7.	Osiedle „350-Lecia Rawicza”			Nie
8.	Osiedle „Sienkiewicza”	Szkoła Podstawowa nr 4 w Rawiczu, ul. Broniewskiego 5	Mała sala gimnastyczna (wykorzystywana na zajęcia wychowania fizycznego głównie dla klas I-III, potrzebuje kapitalnego remontu); duża sala gimnastyczna oddana do użytku w 2017 r. Wraz z 2 salami dydaktycznymi, salką fitness, salą konferencyjną i aneksem kuchennym. Przy szkole znajduje się też skatepark oraz boisko sportowe, którego nawierzchnia i wyposażenie także wymagają gruntownej inwestycji. W szkole prowadzone są klasy sportowe o profilu pływackim, lekkoatletycznym i piłka koszykowa. Uczniowie korzystają z zajęć na basenie OSiR, położonym naprzeciw Szkoły.	Tak
9.	Sołectwo Masłowo	Szkoła Podstawowa w Masłowie	Obiekt sportowo – kulturalny w pełni wyposażony i wyremontowany; plac zabaw, boisko do piłki nożnej.	Nie
10.	Sołectwo Słupia Kapitulna	Szkoła Podstawowa w Słupi Kapitulnej	Plac zabaw i skromne boisko szkolne. Nie ma sali gimnastycznej ani boiska wielofunkcyjnego. Zajęcia wychowania fizycznego wiosną, latem i do późnej jesieni odbywają się na świeżym powietrzu na boisku, zimą uczniowie ćwiczą na szkolnym holu.	Tak
11.	Sołectwo Zielona Wieś	Szkoła Podstawowa w Zielonej Wsi	Boisko Orlik; sala wiejska położona w pobliżu szkoły, zaadaptowana na potrzeby prowadzenia zajęć wychowania fizycznego	Nie

Tabela 23. Wyniki standaryzacji liniowej zjawiska związanego z niewystarczającym lub niską jakością miejsc rekreacji i sportu w gminie Rawicz

Lp.	Jednostka delimitacyjna	Miejsca rekreacji i sportu z niewystarczającą / niską jakością (2021)	Wskaźnik wystandaryzowany
1.	Osiedle Sarnowa	Nie	0
2.	Osiedle Sierakowo	Tak	1
3.	Osiedle Westerplatte	Tak	1
4.	Osiedle Stare Miasto CENTRUM	Tak	1
5.	Osiedle Stare Miasto WSCHÓD	Nie	0
6.	Osiedle 350-lecia Rawicza	Nie	0
7.	Osiedle Sienkiewicza	Tak	1
8.	Sołectwo Dąbrówka	Nie	0
9.	Sołectwo Dębno Polskie (wraz z osadą Krystynki)	Nie	0
10.	Sołectwo Folwark	Nie	0
11.	Sołectwo Izbice	Nie	0
12.	Sołectwo Kąty	Nie	0
13.	Sołectwo Konarzewo	Nie	0
14.	Sołectwo Łaszczyn	Nie	0
15.	Sołectwo Łąka	Nie	0
16.	Sołectwo Masłowo (wraz z osadą Warszawko)	Nie	0
17.	Sołectwo Sarnówka	Nie	0
18.	Sołectwo Sierakowo	Nie	0
19.	Sołectwo Sikorzyn	Nie	0
20.	Sołectwo Słupia Kapitulna (wraz z osadą Krasnolipki)	Tak	1
21.	Sołectwo Stwolno	Nie	0
22.	Sołectwo Szymanowo (wraz z osadą Kowaliki)	Nie	0
23.	Sołectwo Ugoda	Nie	0
24.	Sołectwo Wydawy	Nie	0
25.	Sołectwo Załęcze	Nie	0
26.	Sołectwo Zawady	Nie	0
27.	Sołectwo Zielona Wieś	Nie	0
28.	Sołectwo Żołędnica	Nie	0
29.	Sołectwo Żylce	Nie	0

Źródło: opracowanie własne

6.5. Wskaźnik wystandaryzowany określający niedostatecznie rozwiniętą infrastrukturę ścieżek i tras rowerowych

Wskaźnik wystandaryzowany obliczony na podstawie:

- Długości gminnych dróg rowerowych,
- Relacji długości gminnych dróg rowerowych do długości dróg ogółem w danej jednostce delimitacyjnej.

Źródło danych:

- Dane Urzędu Miejskiego Gminy Rawicz nt. długości dróg rowerowych oraz długości dróg gminnych w danej jednostce delimitacyjnej.

Tabela 24. Wyniki standaryzacji liniowej zjawiska związanego z niedostatecznie rozwiniętą infrastrukturą ścieżek i tras rowerowych w gminie Rawicz

Lp.	Jednostka delimitacyjna	Długość dróg rowerowych (w tym ścieżek pieszo-rowerowych) w m (2021)	Długość dróg rowerowych w m na 1 km dróg (2021)	Wskaźnik wystandaryzowany
	RAWICZ	19897	236,9	
1.	Osiedle Sarnowa	2000	212,5	0,66
2.	Osiedle Sierakowo	285	44,9	0,95
3.	Osiedle Westerplatte	1954	351,2	0,64
4.	Osiedle Stare Miasto CENTRUM	2989	207,0	0,51
5.	Osiedle Stare Miasto WSCHÓD	0	0,0	1,00
6.	Osiedle 350-lecia Rawicza	183	19,5	0,97
7.	Osiedle Sienkiewicza		151,8	0,80
8.	Sołectwo Dąbrówka	0	0,0	1,00
9.	Sołectwo Dębno Polskie (wraz z osadą Krystynki)	1221	283,4	0,76
10.	Sołectwo Folwark	0		1,00
11.	Sołectwo Izbice	0	0,0	1,00
12.	Sołectwo Kąty	257		0,96
13.	Sołectwo Konarzewo	0	0,0	1,00
14.	Sołectwo Łaszczyn	0		1,00
15.	Sołectwo Łąka	0	0,0	1,00
16.	Sołectwo Masłowo (wraz z osadą Warszawko)	159	23,3	0,97
17.	Sołectwo Sarnówka	0		1,00
18.	Sołectwo Sierakowo	0	0,0	1,00
19.	Sołectwo Sikorzyn	0		1,00
20.	Sołectwo Stupia Kapitulna (wraz z osadą Krasnolipki)	2 200	751,1	0,52
21.	Sołectwo Stworno	0		1,00
22.	Sołectwo Szymanowo (wraz z osadą Kowaliki)	4000	1976,3	0,00
23.	Sołectwo Ugoda	0	0,0	1,00
24.	Sołectwo Wydawy	0		1,00
25.	Sołectwo Załęcze	1990	2913,6	0,11
26.	Sołectwo Zawady	0		1,00
27.	Sołectwo Zielona Wieś	0	0,0	1,00
28.	Sołectwo Żołędnica	0		1,00
29.	Sołectwo Żylice	1541	1007,2	0,56

Źródło: opracowanie własne

6.6. Wskaźnik wystandaryzowany określający niedostateczne rozwiązania z zakresu bezpieczeństwa drogowego

Wskaźnik wystandaryzowany obliczony na podstawie:

- Liczby wypadków i kolizji drogowych,

- Liczby popełnionych kolizji i wypadków w relacji na 1000 mieszkańców.

Źródło danych:

- Dane Policji dot. liczby wypadków i kolizji w podziale na jednostki delimitacyjne.

Tabela 25. Wyniki standaryzacji liniowej zjawiska związanego z zakresem bezpieczeństwa drogowego w gminie Rawicz

Lp.	Jednostka delimitacyjna	Liczba popełnionych kolizji i wypadków (2021)	Liczba popełnionych kolizji i wypadków na 1000 mieszkańców (2021)	Wskaźnik wystandaryzowany
	RAWICZ	225	7,7	
1.	Osiedle Sarnowa	3	1,8	0,17
2.	Osiedle Sierakowo	27	17,7	0,45
3.	Osiedle Westerplatte	26	8,3	0,28
4.	Osiedle Stare Miasto CENTRUM	80	15,2	1,00
5.	Osiedle Stare Miasto WSCHÓD	5	12,7	0,00
6.	Osiedle 350-lecia Rawicza		3,4	0,89
7.	Osiedle Sienkiewicza	14	2,8	0,18
8.	Sołectwo Dąbrówka		0,0	0,02
9.	Sołectwo Dębno Polskie (wraz z osadą Krystynki)	4	3,7	0,02
10.	Sołectwo Folwark		0,0	0,00
11.	Sołectwo Izbice	3	7,4	0,00
12.	Sołectwo Kąty	3	29,1	0,00
13.	Sołectwo Konarzewo		0,0	0,00
14.	Sołectwo Łaszczyn	1	2,1	0,00
15.	Sołectwo Łąka		0,0	0,00
16.	Sołectwo Masłowo (wraz z osadą Warszawko)	9	5,7	0,02
17.	Sołectwo Sarnówka	14	55,8	0,00
18.	Sołectwo Sierakowo	7	5,0	0,02
19.	Sołectwo Sikorzyn		0,0	0,00
20.	Sołectwo Słupia Kapitulna (wraz z osadą Krasnolipki)	4	4,5	0,00
21.	Sołectwo Stwolno	1	5,2	0,00
22.	Sołectwo Szymanowo (wraz z osadą Kowaliki)	8	9,9	0,02
23.	Sołectwo Ugoda		0,0	0,00
24.	Sołectwo Wydawy	1	2,8	0,00
25.	Sołectwo Załęczce	4	33,1	0,00
26.	Sołectwo Zawady		0,0	0,00
27.	Sołectwo Zielona Wieś	1	2,0	0,00
28.	Sołectwo Żołędnica		0,0	0,00
29.	Sołectwo Żylice	3	13,8	0,45

Źródło: opracowanie własne

7. Diagnoza zjawisk w sferze technicznej

7.1. Wskaźnik wystandaryzowany określający koncentrację złego stanu dróg gminnych

Wskaźnik wystandaryzowany obliczony na podstawie:

- Długości dróg gminnych będących w złym stanie technicznym w relacji do długości dróg gminnych ogółem w jednostce delimitacyjnej (natężenie zjawiska),
- Długości dróg gminnych w złym stanie technicznym (skala zjawiska).

Źródło danych:

- Dane Urzędu Miejskiego Gminy Rawicz nt. długości dróg, w tym dróg wymagających modernizacji, remontów, w podziale na jednostki delimitacyjne.

Tabela 26. Wyniki standaryzacji liniowej zjawiska związanego ze złym stanem dróg gminnych w gminie Rawicz

Lp.	Jednostka delimitacyjna	Długości dróg gminnych w m (2021)	Długości dróg gminnych w złym stanie technicznym w m (2021)	Udział długości dróg w złym stanie w ogóle dróg (2021)	Wskaźnik wystandaryzowany
	RAWICZ	83997	31351	37,3	
1.	Osiedle Sarnowa	9 410	4808	51,1	1,00
2.	Osiedle Sierakowo	6351	954	15,0	0,23
3.	Osiedle Westerplatte	5564	2483	44,6	0,64
4.	Osiedle Stare Miasto CENTRUM	14 443	3752	26,0	0,69
5.	Osiedle Stare Miasto WSCHÓD	926	211	22,8	0,18
6.	Osiedle 350-lecia Rawicza	9365	2211	23,6	0,46
7.	Osiedle Sienkiewicza	7366	2175	29,5	0,50
8.	Sołectwo Dąbrówka	236	0	0,0	0,00
9.	Sołectwo Dębno Polskie (wraz z osadą Krystynki)	4309	2378	55,2	0,69
10.	Sołectwo Folwark	0	0	0,0	0,00
11.	Sołectwo Izbice	1249	1249	100,0	0,83
12.	Sołectwo Kąty	0	0	0,0	0,00
13.	Sołectwo Konarzewo	465	465	100,0	0,73
14.	Sołectwo Łaszczyn	0	0	0,0	0,00
15.	Sołectwo Łąka	383	383	100,0	0,72
16.	Sołectwo Masłowo (wraz z osadą Warszawko)	6829	3336	48,9	0,78
17.	Sołectwo Sarnówka	0	0	0,0	0,00
18.	Sołectwo Sierakowo	8309	4116	49,5	0,89
19.	Sołectwo Sikorzyn	0	0	0,0	0,00
20.	Sołectwo Słupia Kapitulna (wraz z osadą Krasnolipki)	2929	954	32,6	0,35
21.	Sołectwo Stwolno	0	0	0,0	0,00
22.	Sołectwo Szymanowo (wraz z osadą Kowaliki)	2024	0	0,0	0,00
23.	Sołectwo Ugoda	1280	0	0,0	0,00
24.	Sołectwo Wydawy	0	0	0,0	0,00
25.	Sołectwo Załęczce	683	0	0,0	0,00
26.	Sołectwo Zawady	0	0	0,0	0,00

27.	Sołectwo Zielona Wieś	346	346	100,0	0,71
28.	Sołectwo Żołędnica	0	0	0,0	0,00
29.	Sołectwo Żylice	1530	1530	100,0	0,87

Źródło: opracowanie własne

7.2. Wskaźnik wystandaryzowany określający koncentrację zjawiska degradacji stanu technicznego obiektów budowlanych, w tym mieszkaniowych – zły stan techniczny obiektów komunalnych

Wskaźnik wystandaryzowany obliczony na podstawie:

- Liczby budynków komunalnych będących w złym stanie technicznym w relacji do liczby budynków komunalnych ogółem (natężenie zjawiska),
- Liczby budynków komunalnych będących w złym stanie technicznym (skala zjawiska).

Źródło danych:

- Dane Urzędu Miejskiego Gminy Rawicz nt. liczby i stanu budynków komunalnych.

Tabela 27. Wyniki standaryzacji liniowej zjawiska związanego ze złym stanem technicznym obiektów komunalnych

Lp.	Jednostka delimitacyjna	Liczba budynków komunalnych (2021)	Liczba budynków komunalnych w złym stanie technicznym (2021)	Udział budynków komunalnych w złym stanie technicznym (%)	Wskaźnik wystandaryzowany
	RAWICZ	76	24	32	
1.	Osiedle Sarnowa	4	1	25	0,17
2.	Osiedle Sierakowo	1	1	100	0,45
3.	Osiedle Westerplatte	4	2	50	0,28
4.	Osiedle Stare Miasto CENTRUM	53	16	30	1,00
5.	Osiedle Stare Miasto WSCHÓD	0	0		0,00
6.	Osiedle 350-lecia Rawicza	1	2	200	0,89
7.	Osiedle Sienkiewicza	7	1	14	0,18
8.	Sołectwo Dąbrówka	1	0	0	0,02
9.	Sołectwo Dębno Polskie (wraz z osadą Krystynki)	1	0	0	0,02
10.	Sołectwo Folwark	0	0		0,00
11.	Sołectwo Izbice	0	0		0,00
12.	Sołectwo Kąty	0	0		0,00
13.	Sołectwo Konarzewo	0	0		0,00
14.	Sołectwo Łaszczyn	0	0		0,00
15.	Sołectwo Łąka	0	0		0,00
16.	Sołectwo Masłowo (wraz z osadą Warszawko)	1	0	0	0,02
17.	Sołectwo Sarnówka	0	0		0,00
18.	Sołectwo Sierakowo	1	0	0	0,02
19.	Sołectwo Sikorzyn	0	0		0,00
20.	Sołectwo Słupia Kapitulna (wraz z osadą Krasnolipki)	0	0		0,00
21.	Sołectwo Stwolno	0	0		0,00
22.	Sołectwo Szymanowo (wraz z osadą Kowaliki)	1	0	0	0,02
23.	Sołectwo Ugoda	0	0		0,00
24.	Sołectwo Wydawy	0	0		0,00
25.	Sołectwo Załęczce	0	0		0,00
26.	Sołectwo Zawady	0	0		0,00

27.	Sołectwo Zielona Wieś	0	0		0,00
28.	Sołectwo Żołędznica	0	0		0,00
29.	Sołectwo Żylce	1	1	100	0,45

Źródło: opracowanie własne

7.3. Wskaźnik wystandaryzowany określający koncentrację zjawiska degradacji stanu technicznego obiektów budowlanych, w tym mieszkaniowych – zły stan obiektów zabytkowych

Wskaźnik wystandaryzowany obliczony na podstawie:

- Liczby obiektów zabytkowych będących w złym stanie technicznym w relacji do liczby zabytków ogółem (natężenie zjawiska),
- Liczby obiektów zabytkowych będących w złym stanie technicznym (skala zjawiska).

Źródło danych:

- Dane Urzędu Miejskiego Gminy Rawicz nt. obiektów zabytkowych wraz oceną stanu technicznego.

Tabela 28. Wyniki standaryzacji liniowej zjawiska związanego ze złym stanem technicznym obiektów zabytkowych w gminie Rawicz

Lp.	Jednostka delimitacyjna	Zabytki ogółem	Zabytki w złym / średnim stanie technicznym	Udział zabytków w złym stanie technicznym (%)	Wskaźnik wystandaryzowany
	RAWICZ	91	16	17,6	
1.	Osiedle Sarnowa	6	1	16,7	0,31
2.	Osiedle Sierakowo	1	1	100,0	1,00
3.	Osiedle Westerplatte	4	2	50,0	0,71
4.	Osiedle Stare Miasto CENTRUM	67	6	9,0	1,00
5.	Osiedle Stare Miasto WSCHÓD	1	0	0,0	0,00
6.	Osiedle 350-lecia Rawicza	4	0	0,0	0,00
7.	Osiedle Sienkiewicza	2	0	0,0	0,00
8.	Sołectwo Dąbrówka	1	1	100,0	1,00
9.	Sołectwo Dębno Polskie (wraz z osadą Krystynki)	1	1	100,0	1,00
10.	Sołectwo Folwark	0	0	0	0,00
11.	Sołectwo Izbice	0	0	0	0,00
12.	Sołectwo Kąty	0	0	0	0,00
13.	Sołectwo Konarzewo	0	0	0	0,00
14.	Sołectwo Łaszczyn	0	0	0	0,00
15.	Sołectwo Łąka	0	0	0	0,00
16.	Sołectwo Masłowo (wraz z osadą Warszawko)	1	1	100,0	1,00
17.	Sołectwo Sarnówka	0	0	0	0,00
18.	Sołectwo Sierakowo	0	0	0	0,00
19.	Sołectwo Sikorzyn	0	0	0	0,00
20.	Sołectwo Słupia Kapitulna (wraz z osadą Krasnolipki)	0	0	0	0,00
21.	Sołectwo Stwolno	0	0	0	0,00
22.	Sołectwo Szymanowo (wraz z osadą Kowaliki)	1	1	100,0	1,00
23.	Sołectwo Ugoła	0	0	0	0,00
24.	Sołectwo Wydawy	0	0	0	0,00
25.	Sołectwo Załęczce	0	0	0	0,00
26.	Sołectwo Zawady	0	0	0	0,00
27.	Sołectwo Zielona Wieś	1	1	100,0	1,00
28.	Sołectwo Żołędznica	0	0	0	0,05
29.	Sołectwo Żylce	1	1	100,0	1,00

Źródło: opracowanie własne

7.4. Wskaźnik wystandaryzowany określający koncentrację nefunkcjonalnych rozwiązań technicznych uniemożliwiających efektywne korzystanie z obiektów budowlanych – występowanie lokali ogrzewanych piecami węglowymi

Wskaźnik wystandaryzowany obliczony na podstawie:

- Liczby lokali ogrzewanych piecami węglowymi ogółem.

Źródło danych:

- Dane Urzędu Miejskiego Gminy Rawicz nt. liczby lokali ogrzewanych piecami węglowymi (Centralna Ewidencja Emisyjności Budynków).

Tabela 29. Wyniki standaryzacji liniowej zjawiska z występowaniem lokali ogrzewanych piecami węglowymi w gminie Rawicz

Lp.	Jednostka delimitacyjna	Liczba lokali ogrzewanych piecami węglowymi	Wskaźnik wystandaryzowany
	RAWICZ	460	-
1.	Osiedle Sarnowa	29	0,48
2.	Osiedle Sierakowo	25	0,42
3.	Osiedle Westerplatte	6	0,10
4.	Osiedle Stare Miasto CENTRUM	24	0,40
5.	Osiedle Stare Miasto WSCHÓD	2	0,03
6.	Osiedle 350-lecia Rawicza	31	0,52
7.	Osiedle Sienkiewicza	9	0,15
8.	Sołectwo Dąbrówka	0	0,00
9.	Sołectwo Dębno Polskie (wraz z osadą Krystynki)	60	1,00
10.	Sołectwo Folwark	12	0,20
11.	Sołectwo Izbice	3	0,05
12.	Sołectwo Kąty	0	0,00
13.	Sołectwo Konarzewo	4	0,07
14.	Sołectwo Łaszczyn	15	0,25
15.	Sołectwo Łąka	6	0,10
16.	Sołectwo Masłowo (wraz z osadą Warszawko)	36	0,60
17.	Sołectwo Sarnówka	8	0,13
18.	Sołectwo Sierakowo	18	0,30
19.	Sołectwo Sikorzyn	1	0,02
20.	Sołectwo Słupia Kapitulna (wraz z osadą Krasnolipki)	31	0,52
21.	Sołectwo Stwolno	29	0,48
22.	Sołectwo Szymanowo (wraz z osadą Kowaliki)	20	0,33
23.	Sołectwo Ugoda	10	0,17
24.	Sołectwo Wydawy	21	0,35
25.	Sołectwo Załęczce	1	0,02
26.	Sołectwo Zawady	9	0,15
27.	Sołectwo Zielona Wieś	15	0,25
28.	Sołectwo Żołędzica	33	0,55
29.	Sołectwo Żylice	2	0,03

Źródło: opracowanie własne

7.5. Wskaźnik wystandaryzowany określający koncentrację nefunkcjonalnych rozwiązań technicznych uniemożliwiających efektywne korzystanie z obiektów budowlanych – deficyty w zakresie sieci kanalizacyjnej

Wskaźnik wystandaryzowany obliczony na podstawie:

- Odsetka punktów adresowych z dostępem do sieci kanalizacyjnej.

Źródło danych:

- Dane Urzędu Miejskiego Gminy Rawicz nt. deficytów sieci kanalizacyjnej (w podziale na przyjęte jednostki delimitacyjne).

Tabela 30. Wyniki standaryzacji liniowej w zakresie deficytu sieci kanalizacyjnej w gminie Rawicz

Lp.	Jednostka delimitacyjna	Odsetek punktów adresowych z dostępem do sieci kanalizacyjnej (%)	Wskaźnik wystandaryzowany
RAWICZ			
1.	Osiedle „Sarnowa”	99,77	0,00
2.	Osiedle „Sierakowo”	99,33	0,01
3.	Osiedle „Westerplatte”	100	0,00
4.	Osiedle „Stare Miasto” CENTRUM	99,83	0,00
5.	Os. Stare Miasto WSCHÓD	99,83	0,00
6.	Osiedle „350 lecia Rawicza”	100	0,00
7.	Osiedle „Sienkiewicza”	93,84	0,06
8.	Sołectwo Dąbrówka	0	1,00
9.	Sołectwo Dębno Polskie (wraz z osadą Krystynki)	99,18	0,01
10.	Sołectwo Folwark	100	0,00
11.	Sołectwo Izbice	0	1,00
12.	Sołectwo Kąty	0	1,00
13.	Sołectwo Konarzewo	0	1,00
14.	Sołectwo Łaszczyn	42,18	0,58
15.	Sołectwo Łąka	0	1,00
16.	Sołectwo Masłowo (wraz z osadą Warszawko)	93,46	0,07
17.	Sołectwo Sarnówka	100	0,00
18.	Sołectwo Sierakowo	100	0,00
19.	Sołectwo Sikorzyn	0	1,00
20.	Sołectwo Słupia Kapitulna (wraz z osadą Krasnolipki)	0	1,00
21.	Sołectwo Stwolno	0	1,00
22.	Sołectwo Szymanowo (wraz z osadą Kowaliki)	94,74	0,05
23.	Sołectwo Ugoda	0	1,00
24.	Sołectwo Wydawy	0	1,00
25.	Sołectwo Załęcze	0	1,00
26.	Sołectwo Zawady	0	1,00
27.	Sołectwo Zielona Wieś	0	1,00
28.	Sołectwo Żołędnica	100	0,00
29.	Sołectwo Żylce	0	1,00

Źródło: opracowanie własne

8. Obszar zdegradowany

W celu wskazania obszaru gminy, w którym występuje koncentracja problemów społecznych oraz jednocześnie ma miejsce współwystępowanie negatywnych zjawisk pozaspołecznych poszczególne wyniki delimitacji cząstkowych, odnoszących się do wybranych problemów, zsumowano.

W pierwszej kolejności zsumowano wartości cząstkowe wskaźników odnoszących się do sfery społecznej. Degradacja może być potwierdzona w momencie, gdy poza problemami społecznymi identyfikuje się inne zjawiska problemowe ze sfer gospodarczej, środowiskowej, przestrzenno-funkcjonalnej lub technicznej.

W ten sposób wybrano jednostki przestrzenne, w których stwierdzono wysokie wartości sumy wskaźników sfery społecznej, jednocześnie charakteryzujące się występowaniem wysokich wartości wskaźników spoza sfery społecznej. Spośród tych jednostek przestrzennych dokonano wyboru obszaru zdegradowanego. Przy wyborze kierowano się zasadą zawężenia zakresu interwencji do obszaru, który nie przekracza 20% powierzchni gminy oraz 30% ludności gminy, tak aby zachować odpowiedni poziom koncentracji działań rewitalizacyjnych.

Za obszar zdegradowany w Gminie Rawicz uznano jednostki delimitacyjne: Osiedle Stare Miasto Centrum, Osiedle Sarnowa. W tych jednostkach stwierdzono znaczącą koncentrację problemów społecznych i pozaspołecznych. Wysoką pozycję w zestawieniu problemów charakteryzowało się sołectwo Dębno Polskie, jednocześnie w tej jednostce wyraźnie niższe było natężenie problemów społecznych.

Wg danych Urzędu Miejskiego Gminy Rawicz z 2021 r. obszar zdegradowany zamieszkały był przez 6942 osób (21,23% ludności gminy) i miał powierzchnię 301,3029 ha (2,25% powierzchni gminy).

Tabela 31. Suma wskaźników wystandaryzowanych sfery społecznej określająca koncentrację negatywnych zjawisk społecznych w gminie Rawicz – wskaźniki posortowane

Lp.	Jednostka delimitacyjna	Wskaźnik wystandaryzowany	1. Depopulacja	2. Ubóstwo	3. Bezrobocie	4. Uzależnienia	5. Niepełnosprawność	6. Choroba	7. Edukacja	8. Samotność	Suma
1.	Osiedla „Stare Miasto” CENTRUM	1,00	0,90	1,00	1,00	1,00	1,00	1,00	1	1	7,91
2.	Os. Stare Miasto WSCHÓD	0,35	0,10	0,39	0,1	0,55	0,48	0,57	0,49	0,52	3,19
3.	Osiedle „Sarnowa”	0,32	0,31	0,18	0,45	0,50	0,48	0,26	0,59	0,25	3,03
4.	Osiedle „350 lecia Rawicza”	0,32	0,00	0,31	0,4	0,26	0,68	0,63	0,38	0,36	3,02
5.	Osiedle „Sienkiewicza”	0,32	0,02	0,30	0,7	0,21	0,41	0,37	0,58	0,43	3,02
6.	Sołectwo Sierakowo	0,30	0,00	0,33	0,48	0,67	0,32	0,28	0,49	0,26	2,83
7.	Sołectwo Szymanowo (wraz z osadą Kowaliki)	0,23	1,00	0,09	0,31	0,17	0,07	0,05	0,49	0,14	2,33
8.	Sołectwo Żołędzica	0,22	0,13	0,76	0,26	0,00	0,13	0,31	0,59	0,09	2,27
9.	Osiedle „Sierakowo”	0,21	0,20	0,16	0,4	0,00	0,30	0,26	0,49	0,36	2,16
10.	Sołectwo Dębno Polskie (wraz z osadą Krystynki)	0,18	0,00	0,00	0,33	0,69	0,22	0,11	0,49	0,14	1,99
11.	Osiedle „Westerplatte”	0,17	0,00	0,07	0,56	0,06	0,21	0,23	0,38	0,42	1,93
12.	Sołectwo Mastowo (wraz z osadą Warszawko)	0,16	0,00	0,14	0,35	0,21	0,21	0,13	0,72	0,08	1,84
13.	Sołectwo Konarzewo	0,15	0,63	0,00	0	0,00	0,33	0,22	0,59	0	1,78
14.	Sołectwo Łąka	0,14	0,00	0,14	0,28	0,00	0,18	0,12	0,77	0,23	1,73
15.	Sołectwo Sikorzyn	0,14	0,00	0,00	0	0,00	0,53	0,36	0,77	0	1,66
16.	Sołectwo Załęcze	0,13	0,60	0,00	0,32	0,00	0,00	0	0,72	0	1,64
17.	Sołectwo Stwolno	0,13	0,00	0,21	0,1	0,00	0,27	0,27	0,77	0	1,62
18.	Sołectwo Żylice	0,12	0,00	0,00	0,18	0,00	0,24	0,57	0,59	0	1,58
19.	Sołectwo Wydawy	0,12	0,13	0,00	0,41	0,00	0,15	0,1	0,77	0	1,56
20.	Sołectwo Zielona Wieś	0,12	0,00	0,14	0,34	0,00	0,16	0,07	0,77	0,07	1,55
21.	Sołectwo Ugoda	0,12	0,39	0,00	0,36	0,00	0,00	0	0,77	0	1,52
22.	Sołectwo Dąbrówka	0,10	0,70	0,00	0,12	0,00	0,00	0	0,59	0	1,41
23.	Sołectwo Łaszczyn	0,07	0,00	0,00	0,18	0,00	0,12	0,28	0,59	0	1,17
24.	Sołectwo Sarnówka	0,06	0,02	0,00	0,08	0,00	0,10	0,07	0,59	0,26	1,12
25.	Sołectwo Izbice	0,06	0,00	0,05	0,15	0,00	0,00	0,22	0,59	0,09	1,10
26.	Sołectwo Zawady	0,06	0,06	0,00	0,27	0,00	0,00	0	0,77	0	1,10
27.	Sołectwo Słupia Kapitulna (wraz z osadą Krasnolipki)	0,05	0,24	0,06	0,26	0,00	0,17	0,27	0	0,08	1,07
28.	Sołectwo Folwark	0,01	0,00	0,00	0	0,00	0,00	0,24	0,49	0	0,73
29.	Sołectwo Kąty	0,00	0,00	0,00	0,19	0,00	0,00	0	0,49	0	0,68

Źródło: opracowanie własne

Tabela 32. Suma wystandaryzowanych wskaźników sfery społecznej i pozaspółecznej

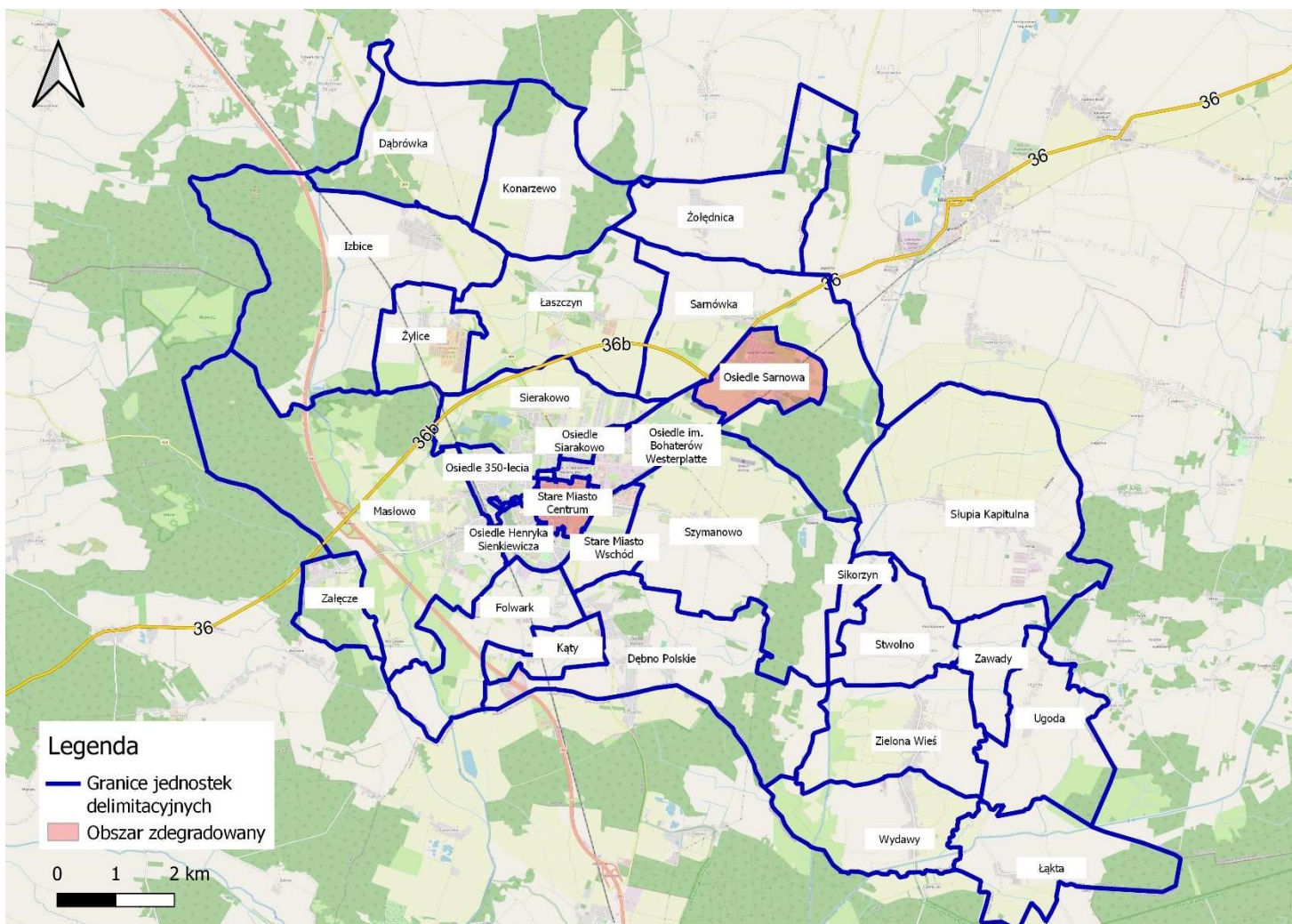
Lp.	Jednostka	Suma	Wsk. społ.	Poza społ.	9	10	11	12	13	14	15	16	17	18	19	20	21	22	23	24	25
1.	Osiedla „Stare Miasto” CENTRUM	2,00	1,00	1,00	0,41	0,46	1,00	0,12	1,00	0,00	0,00	1,00	0,00	1,00	0,51	1,00	0,69	1,00	1,00	0,40	0,00
2.	Osiedle „Sarnowa”	1,21	0,32	0,89	0,37	0,49	1,00	0,22	1,00	0,00	1,00	1,00	1,00	0,00	0,66	0,17	1,00	0,17	0,31	0,48	0,00
3.	Sołectwo Dębno Polskie (wraz z osadą Krystynki)	1,14	0,18	0,96	0,28	0,33	1,00	0,19	1,00	1,00	1,00	0,00	1,00	0,00	0,76	0,02	0,69	0,02	1,00	1,00	0,01
4.	Sołectwo Dąbrówka	1,06	0,10	0,96	1,00	1,00	1,00	0,29	1,00	0,00	1,00	0,00	1,00	0,00	1,00	0,02	0,00	0,02	1,00	0,00	1,00
5.	Osiedle „350 lecia Rawicza”	1,04	0,32	0,72	0,49	0,49	1,00	0,04	1,00	0,00	0,00	1,00	0,00	0,00	0,97	0,89	0,46	0,89	0,00	0,52	0,00
6.	Sołectwo Słupia Kapitulna (wraz z osadą Krasnolipki)	0,96	0,05	0,90	0,15	0,43	1,00	1,00	0,00	1,00	1,00	0,00	1,00	1,00	0,52	0,00	0,35	0,00	0,00	0,52	1,00
7.	Sołectwo Żylce	0,94	0,12	0,81	0,17	0,41	1,00	0,43	0,00	1,00	1,00	0,00	0,00	0,00	0,56	0,45	0,87	0,45	1,00	0,03	1,00
8.	Osiedle „Sierakowo”	0,91	0,21	0,71	0,50	0,50	0,00	0,17	1,00	0,00	0,00	1,00	0,00	1,00	0,95	0,45	0,23	0,45	1,00	0,42	0,01
9.	Sołectwo Zielona Wieś	0,85	0,12	0,73	0,11	0,39	1,00	0,37	0,00	0,00	1,00	0,00	1,00	0,00	1,00	0,00	0,71	0,00	1,00	0,25	1,00
10.	Sołectwo Sierakowo	0,73	0,30	0,44	0,27	0,25	1,00	0,17	1,00	1,00	0,00	0,00	0,00	0,00	1,00	0,02	0,89	0,02	0,00	0,30	0,00
11.	Osiedle „Westerplatte”	0,72	0,17	0,54	0,51	0,46	0,00	0,00	1,00	1,00	0,00	0,00	0,00	1,00	0,64	0,28	0,64	0,28	0,71	0,10	0,00
12.	Sołectwo Masłowo (wraz z osadą Warszawko)	0,68	0,16	0,52	0,38	0,44	1,00	0,17	1,00	0,00	0,00	0,00	0,00	0,00	0,97	0,02	0,78	0,02	1,00	0,60	0,07
13.	Sołectwo Izbice	0,66	0,06	0,60	0,33	0,45	1,00	0,35	1,00	0,00	1,00	0,00	0,00	0,00	1,00	0,00	0,83	0,00	0,00	0,05	1,00
14.	Osiedle „Sienkiewicza”	0,61	0,32	0,28	0,54	0,43	0,00	0,10	1,00	0,00	0,00	0,00	0,00	1,00	0,80	0,18	0,50	0,18	0,00	0,15	0,06
15.	Os. Stare Miasto WSCHÓD	0,55	0,35	0,20	0,17	0,00	1,00	0,02	1,00	1,00	0,00	0,00	0,00	0,00	1,00	0,00	0,18	0,00	0,00	0,03	0,00
16.	Sołectwo Łaszczyn	0,54	0,07	0,48	0,38	0,43	1,00	0,54	0,00	1,00	1,00	0,00	0,00	0,00	1,00	0,00	0,00	0,00	0,00	0,25	0,58
17.	Sołectwo Żołędzica	0,49	0,22	0,27	0,42	0,42	1,00	0,41	0,00	0,00	1,00	0,00	0,00	0,00	1,00	0,00	0,00	0,00	0,05	0,55	0,00
18.	Sołectwo Szymanowo (wraz z osadą Kowaliki)	0,44	0,23	0,22	0,33	0,45	1,00	0,30	0,00	1,00	0,00	0,00	0,00	0,00	0,00	0,02	0,00	0,02	1,00	0,33	0,05
19.	Sołectwo Ugoda	0,44	0,12	0,32	0,18	0,37	1,00	0,47	0,00	0,00	0,00	0,00	1,00	0,00	1,00	0,00	0,00	0,00	0,00	0,17	1,00
20.	Sołectwo Łąka	0,39	0,14	0,25	0,00	0,38	1,00	0,51	0,00	0,00	0,00	0,00	0,00	0,00	1,00	0,00	0,72	0,00	0,00	0,10	1,00
21.	Sołectwo Kąty	0,38	0,00	0,38	0,20	0,37	1,00	0,04	1,00	0,00	1,00	0,00	0,00	0,00	0,96	0,00	0,00	0,00	0,00	0,00	1,00
22.	Sołectwo Konarzewo	0,36	0,15	0,21	0,37	0,19	1,00	0,10	0,00	0,00	0,00	0,00	0,00	0,00	1,00	0,00	0,73	0,00	0,00	0,07	1,00
23.	Sołectwo Stwolno	0,32	0,13	0,19	0,19	0,38	1,00	0,28	0,00	0,00	0,00	0,00	0,00	0,00	1,00	0,00	0,00	0,00	0,00	0,48	1,00
24.	Sołectwo Sikorzyn	0,32	0,14	0,18	0,24	0,46	1,00	0,55	0,00	0,00	0,00	0,00	0,00	0,00	1,00	0,00	0,00	0,00	0,00	0,02	1,00
25.	Sołectwo Wydawy	0,29	0,12	0,17	0,15	0,34	1,00	0,36	0,00	0,00	0,00	0,00	0,00	0,00	1,00	0,00	0,00	0,00	0,00	0,35	1,00
26.	Sołectwo Zawady	0,23	0,06	0,17	0,04	0,42	1,00	0,60	0,00	0,00	0,00	0,00	0,00	0,00	1,00	0,00	0,00	0,00	0,00	0,15	1,00
27.	Sołectwo Sarnówka	0,23	0,06	0,17	0,23	0,46	1,00	0,36	1,00	0,00	0,00	0,00	0,00	0,00	1,00	0,00	0,00	0,00	0,00	0,13	0,00
28.	Sołectwo Załęcze	0,13	0,13	0,00	0,17	0,40	1,00	0,39	0,00	0,00	0,00	0,00	0,00	0,00	0,11	0,00	0,00	0,00	0,00	0,02	1,00
29.	Sołectwo Folwark	0,09	0,01	0,08	0,10	0,12	1,00	0,19	1,00	0,00	0,00	0,00	0,00	0,00	1,00	0,00	0,00	0,00	0,00	0,20	0,00

Źródło: opracowanie własne

Oznaczenie wskaźników:

1. Wskaźnik wystandaryzowany określający koncentrację zjawiska depopulacji.
2. Wskaźnik wystandaryzowany określający koncentrację zjawiska ubóstwa.
3. Wskaźnik wystandaryzowany określający koncentrację zjawiska bezrobocia.
4. Wskaźnik wystandaryzowany określający koncentrację zjawiska uzależnienia.
5. Wskaźnik wystandaryzowany określający koncentrację zjawiska niepełnosprawności.
6. Wskaźnik wystandaryzowany określający koncentrację zjawiska długotrwałej lub ciężkiej choroby.
7. Wskaźnik wystandaryzowany określający koncentrację zjawiska niskiego poziomu edukacji.
8. Wskaźnik wystandaryzowany określający koncentrację zjawiska samotności.
9. Wskaźnik wystandaryzowany określający koncentrację niskiej przedsiębiorczości.
10. Wskaźnik wystandaryzowany określający koncentrację słabej kondycji lokalnych przedsiębiorstw.
11. Wskaźnik wystandaryzowany określający koncentrację przekroczenia standardów jakości środowiska związanych ze złym stanem powietrza atmosferycznego.
12. Wskaźnik wystandaryzowany określający koncentrację przekroczenia standardów jakości środowiska związanych z występowaniem azbestu.
13. Wskaźnik wystandaryzowany określający koncentrację przekroczenia standardów jakości środowiska związanych z hałasem.
14. Wskaźnik wystandaryzowany określający potencjalny problem uciążliwego sąsiedztwa terenów przemysłowych.
15. Wskaźnik wystandaryzowany określający niedostosowanie infrastruktury do potrzeb osób ze szczególnymi potrzebami – ocena w zakresie dostępności architektonicznej obiektów gminnych i przestrzeni publicznych.
16. Wskaźnik wystandaryzowany określający dostęp do publicznie dostępnych terenów zieleni.
17. Wskaźnik wystandaryzowany określający niewystarczający stan rozwoju infrastruktury społecznej w zakresie oceny technicznej miejsc aktywności społecznej.
18. Wskaźnik wystandaryzowany określający niedobór lub niską jakość terenów publicznych – miejsca rekreacji i sportu.
19. Wskaźnik wystandaryzowany określający niedostatecznie rozwiniętą infrastrukturę ścieżek i tras rowerowych.
20. Wskaźnik wystandaryzowany określający niedostateczne rozwiązania z zakresu bezpieczeństwa drogowego.
21. Wskaźnik wystandaryzowany określający koncentrację złego stanu dróg gminnych.
22. Wskaźnik wystandaryzowany określający koncentrację zjawiska degradacji stanu technicznego obiektów budowlanych, w tym mieszkaniowych – zły stan techniczny obiektów komunalnych.
23. Wskaźnik wystandaryzowany określający koncentrację zjawiska degradacji stanu technicznego obiektów budowlanych, w tym mieszkaniowych – zły stan obiektów zabytkowych.
24. Wskaźnik wystandaryzowany określający koncentrację niefunkcjonalnych rozwiązań technicznych uniemożliwiających efektywne korzystanie z obiektów budowlanych – występowanie lokali ogrzewanych piecami węglowymi.
25. Wskaźnik wystandaryzowany określający koncentrację niefunkcjonalnych rozwiązań technicznych uniemożliwiających efektywne korzystanie z obiektów budowlanych – deficyty w zakresie sieci kanalizacyjnej.

Mapa 4. Obszar zdegradowany w gminie Rawicz



Źródło: opracowanie własne

9. Obszar rewitalizacji

9.1. Obszar rewitalizacji w gminie Rawicz

Obszar rewitalizacji to obszar obejmujący **całość lub część obszaru zdegradowanego**, cechujący się szczególną koncentracją negatywnych zjawisk, na którym z uwagi na **istotne znaczenie dla rozwoju lokalnego**, zamierza się prowadzić rewitalizację.

Obszar rewitalizacji:

- nie może obejmować terenów większych niż 20% powierzchni gminy,
- oraz zamieszkanym przez więcej niż 30% mieszkańców.

Po przeprowadzeniu analiz prowadzących do wyznaczenia obszaru zdegradowanego, niezbędne jest wyznaczenie (w ramach tego obszaru) obszaru rewitalizacji. Obszar rewitalizacji jest obszarem, na którym prowadzona będzie rewitalizacja.

Określenie, która część obszaru zdegradowanego stanowić będzie obszar rewitalizacji następuje w oparciu o dwie przesłanki. Pierwszą z nich jest stwierdzenie szczególnej koncentracji negatywnych zjawisk. Do wniosku tego można dojść za pomocą metod badawczych służących wyznaczeniu obszaru zdegradowanego (porównanie wartości mierników, ich koncentracji terytorialnej).

Drugą z przesłanek jest uznanie, że obszar ten ma istotne znaczenie dla rozwoju gminy. Znaczenie dla rozwoju gminy oceniać można na różne sposoby, przede wszystkim istotność danego obszaru powinna jednak wynikać z gminnych dokumentów strategicznych, być w nich wskazana jako obszar szczególnej troski władz publicznych, obszar, na którym skupiać się będzie życie społeczno-gospodarcze w gminie. Do oceny istotności obszaru można posłużyć się przykładowo analizami urbanistycznymi, które wskażą obszar wpisujący się w zasady ogólne planowania przestrzennego, takie jak np. zasada miasta zwarteo, zasada niskoemisyjności.¹

Mając na uwadze to, że obszar zdegradowany nie przekracza dopuszczalnych ustawa o rewitalizacji wskaźników koncentracji: tj. 30% liczby mieszkańców oraz 20% powierzchni gminy, zdecydowano się wyznaczyć obszar rewitalizacji pokrywający się w całości z obszarem zdegradowanym. Za takim podejściem przemawia koncentracja zjawisk społecznych oraz występowanie innych problemów, w tym w szczególności w sferach środowiskowej i przestrzenno-funkcjonalnej. Na obszarze rewitalizacji występują ponadto funkcje, które potwierdzają, iż obszar ten posiada szczególne znaczenie dla rozwoju gminy.

Za obszar rewitalizacji w Gminie Rawicz uznano jednostki delimitacyjne: Stare Miasto Centrum oraz Sarnowa.

Wg danych Urzędu Miejskiego Gminy Rawicz z 2021 r. obszar rewitalizacji zamieszkały był przez 6942 osoby (23,89% ludności gminy) i miał powierzchnię 301,3029 ha (2,25% powierzchni gminy).

¹ Źródło: Ustawa o rewitalizacji - praktyczny komentarz, Ministerstwo Infrastruktury i Budownictwa Departament Polityki Przestrzennej, Warszawa 2016

Mając na uwadze brak łączności pomiędzy jednostkami delimitacyjnymi tworzącymi obszar rewitalizacji, wyznaczono dwa podobszary.

Tabela 33. Podobszary rewitalizacji w gminie Rawicz

Lp.	Podobszar rewitalizacji	Liczba mieszkańców (stan 31.12.2021)	Odsetek ludności gminy	Powierzchnia (ha)	Odsetek powierzchni gminy
1.	Stare Miasto Centrum	5 251	15,41%	91,2597	0,68%
2.	Sarnowa	1 691	5,82%	210,0432	1,57%
3.	OBSZAR REWITALIZACJI RAZEM	6 942	23,89%	301,3029	2,25%

Źródło: opracowanie własne

Tabela 34. Wartości danych wyjściowych wykorzystanych w delimitacji obszaru rewitalizacji w gminie Rawicz

Sfera	Dane wykorzystane do obliczeń	Gmina Rawicz	Stare Miasto Centrum	Sarnowa	Obszar rewitalizacji
Sfera społeczna	Liczba mieszkańców (2021)	29 055	5 251	1691	6 942
	Zmiana liczby mieszkańców (2021/2018)	-1,40%	-10,30%	-3,70%	-8,80%
	Liczba osób, którym przyznano świadczenia pomocy społecznej z powodu ubóstwa (2021)	220	94	10	104
	Liczba osób, którym przyznano świadczenia pomocy społecznej z powodu ubóstwa na 1 tys. osób (2021)	7,6	17,9	5,9	15
	Liczba osób bezrobotnych (2021)	476	124	29	153
	Udział bezrobotnych w liczbie ludności ogółem (2021)	16,4	23,6	17,1	22
	Liczba osób, którym przyznano świadczenia z powodu alkoholizmu (2021)	48	20	5	25
	Liczba osób, którym przyznano świadczenia z powodu alkoholizmu na 1000 mieszkańców (2021)	1,7	3,8	3	3,6
	Liczba osób, którym przyznano świadczenia z powodu niepełnosprawności (2021)	296	100	24	124
	Liczba osób, którym przyznano świadczenia z powodu	10,2	19	14,2	17,9

Sfera	Dane wykorzystane do obliczeń	Gmina Rawicz	Stare Miasto Centrum	Sarnowa	Obszar rewitalizacji
	niepełnosprawności na 1000 mieszkańców (2021)				
	Liczba osób, którym przyznano świadczenia z powodu długotrwałej lub ciężkiej choroby (2021)	412	145	19	164
	Liczba osób, którym przyznano świadczenia z powodu długotrwałej choroby na 1000 mieszkańców (2021)	4,2	27,6	11,2	23,6
	Wyniki egzaminów 8-klasistów z języka polskiego (2021)	56/56 ²	44,58	55,08	-
	Wyniki egzaminów 8-klasistów z matematyki (2021)	43/45	27,61	46,10	-
	Wyniki egzaminów 8-klasistów z języka obcego (2021)	60/63	44,71	59,43	-
	Liczba jednoosobowych gospodarstw domowych, którym przyznano świadczenia pomocy społecznej (2021)	205	73	10	83
	Liczba jednoosobowych gosp. domowych, którym przyznano świadczenia pomocy społecznej na 1000 mieszkańców (2021)	7,1	13,9	5,9	12
Sfera gospodarcza	Liczba osób fizycznych prowadzących działalność gospodarczą (2022)	2919	520	172	692
	Liczba osób fizycznych prowadzących działalność gospodarczą na 100 mieszkańców (2022)	10	9,9	10,2	10
	Zmiana liczby osób fizycznych prowadzących działalność gospodarczą 2022/2016	2,50%	-0,40%	6,20%	-
	Liczba podmiotów gospodarczych w REGON (2022)	3480	605	182	787
	Zmiana liczby podmiotów gospodarczych w REGON (202/2016)	-4,9%	0,2%	3,7%	-
Sfera środowiskowa	Wyniki kontroli dot. jakości powietrza – ilość nałożonych kar (2021)	-	5	4	9

² Dane dla Obszar miejskiego/ obszaru wiejskiego gminy Rawicz

Sfera	Dane wykorzystane do obliczeń	Gmina Rawicz	Stare Miasto Centrum	Sarnowa	Obszar rewitalizacji
	Odpady azbestowe (kg) do likwidacji ogółem (2021)	4 086 120	149 034	209 095	358 129
	Odpady azbestowe (kg) do likwidacji ogółem na mieszkańca (2021)	140,63	28,38	123,65	51,59
	Przebieg głównych dróg i linii kolejowych w Gminie Rawicz, będących emitarami hałasu	-	Tak (DW 309)	Tak (DK 36)	Tak
Sfera funkcjonalno-przestrzenna	Deficyt rozwiązań w zakresie spełniania standardów dostępności w obiektach gminnych	-	Nie	Tak	Tak
	Lokalizacja terenów zielonych, które wymagają przekształceń i rewaloryzacji.	-	Tak (Plac Wolności)	Tak (zielen na Sarnowskim Rynku)	Tak
	Niewystarczający dostęp do domów kultury/ świetlic/ bibliotek	-	Nie	Tak	Tak
	Ocena stanu pod kątem niedoboru lub niskiej jakości - miejsc, gdzie realizowane są usługi z zakresu sportu i rekreacji, które wymagają przekształceń i rewaloryzacji w 2021 w gminie Rawicz	-	Tak ³	Nie	-
	Długość dróg rowerowych w m (2021)	19 897	2989	2000	-
	Długość dróg rowerowych w m na 1 km dróg (2021)	236,9	207	212,5	-
	Liczba popełnionych kolizji i wypadków (2021)	225	80	3	83
	Liczba popełnionych kolizji i wypadków na 1000 mieszkańców (2021)	7,7	15,2	1,8	12
	Sfera techniczna	Długości dróg gminnych w złym stanie technicznym w m (2021)	31351	3752	4808
Udział długości dróg w złym stanie w ogóle dróg (2021)		37,3%	27,8	51,1	-
Liczba budynków komunalnych (2021)		76	53	4	57

³ Wyjaśnienie: Mała salka gimnastyczna w budynku szkoły (wykorzystywana na zajęcia wychowania fizycznego dla klas I-III, wymaga remontu), zadaszony Orlik, skromny plac zabaw. Uczniowie korzystają z sali sportowej OSiR przy ul. Kopernika. Z Orlika korzystają też organizacje sportowe i zorganizowane grupy.

Sfera	Dane wykorzystane do obliczeń	Gmina Rawicz	Stare Miasto Centrum	Sarnowa	Obszar rewitalizacji
	Liczba budynków komunalnych w złym stanie technicznym (2021)	24	16	1	17
	Udział budynków komunalnych w złym stanie technicznym (2021)	32%	30%	25%	-
	Zabytki ogółem (2021)	91	67	6	73
	Zabytki w złym stanie technicznym (2021)	16	6	1	7
	Udział zabytków w złym stanie technicznym (2021)	17,60%	9,00%	16,70%	9,60%
	Liczba lokali ogrzewanych piecami węglowymi (2021)	460	24	29	53
	Odsetek punktów adresowych z dostępem do sieci kanalizacyjnej (2021)	-	99,83%	99,77%	-

Źródło: opracowanie własne

UZASADNIENIE WYBORU OBSZARU REWITALIZACJI W GMINIE RAWICZ

1. Na obszarze wskazanym do rewitalizacji zdiagnozowano szczególną koncentrację problemów.

Na obszarze rewitalizacji zdiagnozowano szczególną koncentrację problemów społecznych, w tym związanych z długotrwałą i ciężką chorobą, bezrobociem oraz odpływem mieszkańców. Częściowo obszar rewitalizacji charakteryzuje się niskim poziomem edukacji.

Na obszarze rewitalizacji występują problemy środowiskowe, w tym hałas drogowy, powodowany przez bardzo duże natężenie ruchu komunikacyjnego. Na obszarze rewitalizacji występują problemy funkcjonalno-przestrzenne, związane m. in. z niedostosowaniem rozwiązań urbanistycznych do potrzeb mieszkańców.

Problemy techniczne obszaru rewitalizacji przejawiają się w występowaniu obiektów komunalnych w złym stanie technicznym oraz koncentracji obiektów zabytkowych w złym stanie technicznym.

2. Obszar rewitalizacji ma istotne znaczenie dla rozwoju gminy, co potwierdzają zapisy dokumentów strategicznych i planistycznych gminy.

Przyjęte w dniu 26 października 2022 roku przez Radę Miejską Gminy Rawicz uchwałą nr LV/576/22 w Studium Uwarunkowań i Kierunków Zagospodarowania Przestrzennego gminy Rawicz wskazuje, iż główne centrum miasta, obejmujące historyczne Stare Miasto, pełnić będzie nadrzędną rolę w kształtowaniu struktury miejskiej, tworzeniu więzi społecznych, czy kreowaniu wizerunku miasta jako ośrodka ponadlokalnego z przeważającym udziałem usług centrotwórczych.

Do terenów zabudowy śródmiejskiej Studium zalicza zabudowę mieszkaniową wielorodzinną, jednorodziną i usługową zlokalizowaną w centrum miasta Rawicza oraz w sąsiedztwie rynku Rawicz-Sarnowa.

Wskazuje przy tym na konieczność zachowania istniejącego zagospodarowania z dopuszczeniem rozbudowy i przebudowy budynków, z uwzględnieniem potrzeby porządkowania istniejącej zabudowy, jej uzupełniania i dostosowania do nowych warunków. Dopuszcza uzupełnianie struktury przestrzennej poprzez wypełnienie luk w kwartałach w formie zabudowy pierzejowej, porządkowanie przestrzeni oraz tworzenie lokalnych wnętrz urbanistycznych. Rewitalizacja zabudowy powinna odbywać się poprzez eliminowanie funkcji i obiektów, które dysharmonizują z zabytkowym układem gminy, a także poprzez podniesienie standardu użytkowego i sanitarnego starych zasobów mieszkaniowych i usługowych. Zakłada się kształtowanie przestrzeni publicznych stanowiących miejsca integracji społecznej w ramach funkcji rozrywkowej, wypoczynkowej, rekreacyjnej i usługowej oraz kształtowanie charakteru i formy architektonicznej nowych budynków w nawiązaniu do istniejącej, tradycyjnej zabudowy gminy.

W Studium wskazuje się obszary objęte strefami ochrony konserwatorskiej. Strefa „A” obejmuje obszar ścisłej ochrony konserwatorskiej. Obejmuje obszary, na których elementy dawnego układu przestrzennego zachowały się w stanie nienaruszonym lub jedynie nieznacznie zniekształconym. W strefie tej zakłada się pierwszeństwo wymagań konserwatorskich nad wszelką prowadzoną współcześnie działalnością inwestycyjną, gospodarczą i usługową. Wszelkie zmiany i zamierzenia inwestycyjne na tym obszarze powinny być uzgadniane z Wojewódzkim Konserwatorem Zabytków i wymagają uzyskania pozwolenia.

W granicach strefy „A” ścisłej ochrony konserwatorskiej znajdują się m. in.:

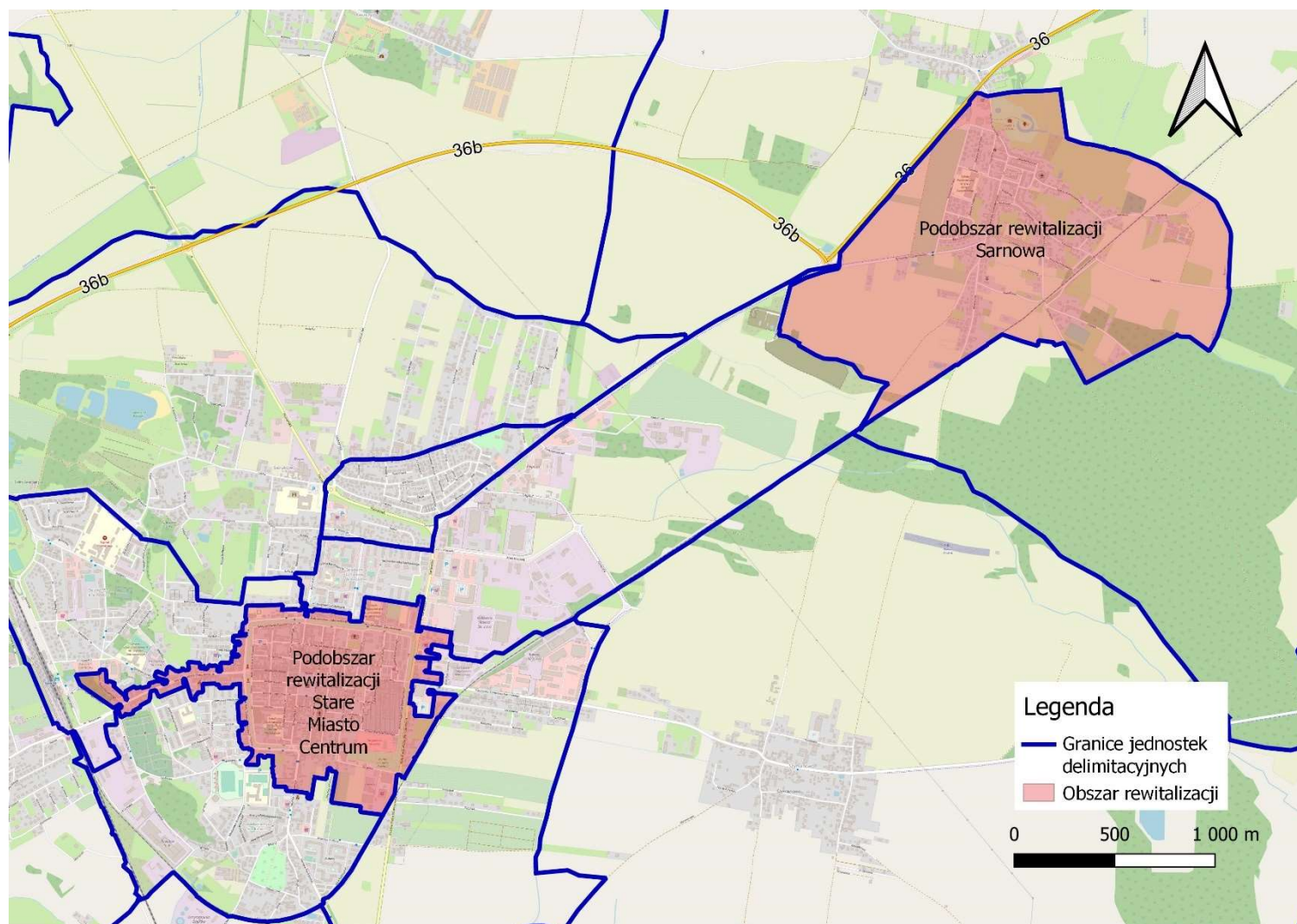
- założenie urbanistyczne miasta Rawicz, ograniczone ulicami Wały Księcia Józefa Poniatowskiego, Wały Powstańców Wielkopolskich, Wały Jarosława Dąbrowskiego i Wały Tadeusza Kościuszki, ul. Targowa; a także zespół pałacowo-parkowy przy ul. Wały Jarosława Dąbrowskiego 31, zespół i otoczenie dawnego Seminarium Nauczycielskiego (obecne Liceum Ogólnokształcące) przy ul. Wały Jarosława Dąbrowskiego 29-29a; zespół willowy ul. Wały Powstańców Wlkp. 2.
- założenie urbanistyczne miasta Sarnowa, w skład którego wchodzi m.in. zespół dworsko-parkowy),

W obrębie strefy „A” ścisłej ochrony konserwatorskiej obowiązuje:

- zachowanie historycznej struktury przestrzennej – historycznych placów i historycznej siatki ulic,
- ochrona utrwalonych dominant architektonicznych historycznych obiektów budowlanych,
- ochrona ekspozycji panoram historycznego układu przestrzennego,
- zachowanie historycznego rozplanowania kwartałów zabudowy,
- zachowanie historycznej parcelacji nieruchomości (dotyczy historycznych struktur przestrzennych wpisanych do rejestru zabytków),
- zachowanie historycznych linii zabudowy,
- nakaz zharmonizowania nowej zabudowy w zakresie skali, brył i rozplanowania w obrębie nieruchomości ze skalą historycznej zabudowy i z historycznymi zasadami zagospodarowania nieruchomości,

- ochrona osi widokowych nakierowanych na najważniejsze historyczne obiekty budowlane,
- zachowanie historycznych form zaprojektowanej zieleni (parków, skwerów, alei i szpalerów drzew).

Mapa 5. Obszar rewitalizacji w Gminie Rawicz



Źródło: opracowanie własne

9.2 Podobszar rewitalizacji Osiedle Stare Miasto Centrum

Na obszarze zdiagnozowano koncentrację w szczególności następujących problemów:

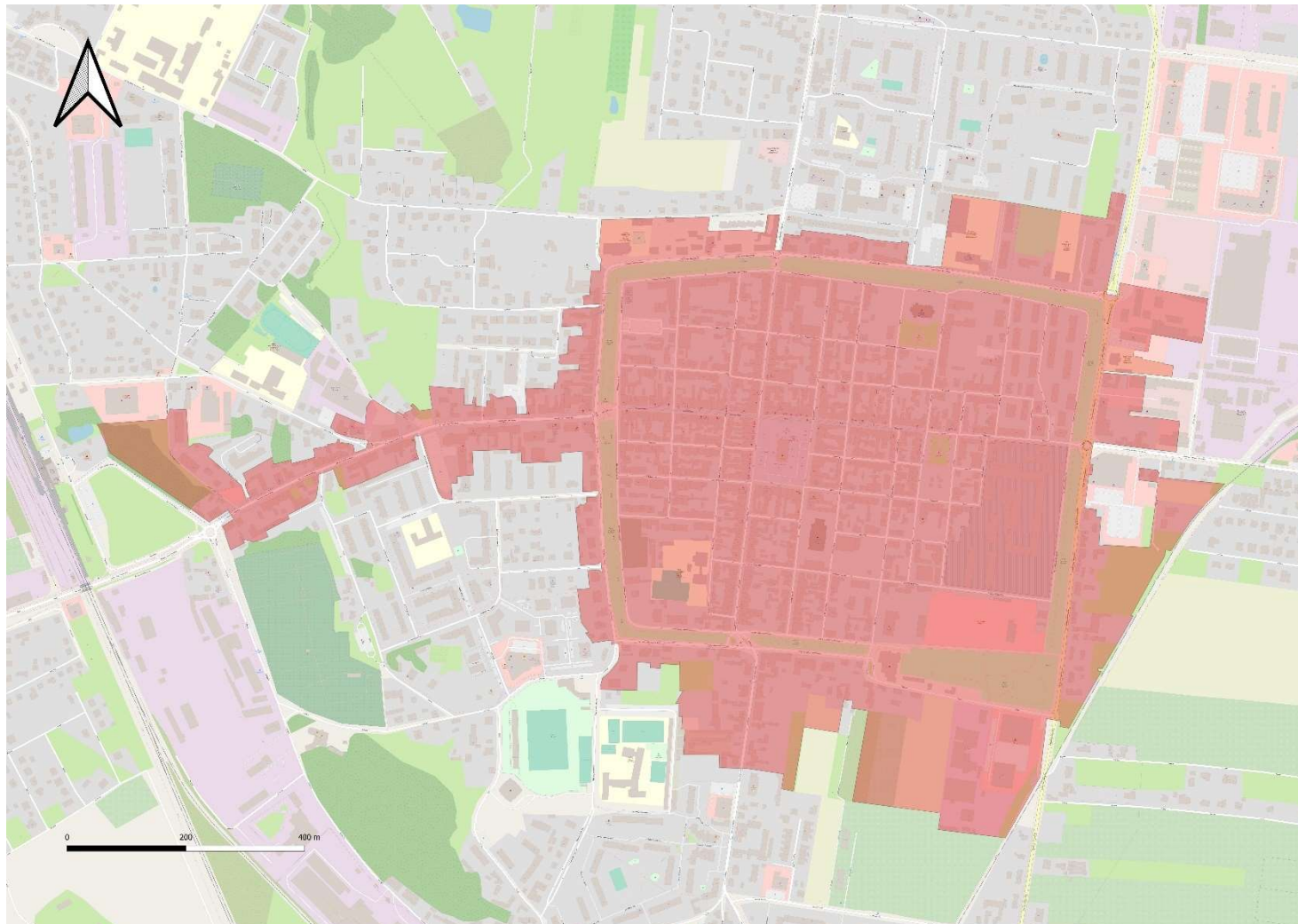
Ze sfery społecznej:

- Depopulacja,
- Ubóstwo,
- Bezrobocie,
- Alkoholizm,
- Niepełnosprawność,
- Długotrwała lub ciężka choroba,
- Niskie wyniki w nauce na poziomie szkoły podstawowej,
- Jednoosobowe gospodarstwa domowe wymagające wsparcia w zakresie pomocy społecznej.

Ze sfery pozaspołecznej:

- Spadek liczby osób fizycznych prowadzących działalność gospodarczą,
- Sąsiedztwo dróg generujących hałas,
- Występowanie terenów zielonych, które wymagają przekształceń i rewaloryzacji,
- Niedobór lub niska jakości – miejsc, gdzie realizowane są usługi z zakresu sportu i rekreacji,
- Niski poziom bezpieczeństwa w ruchu drogowym, widoczny w dużej liczbie popełnionych kolizji i wypadków,
- Występowanie budynków komunalnych w złym stanie technicznym,
- Występowanie zabytków w złym stanie technicznym,
- Występowanie lokali ogrzewanych piecami węglowymi.

Mapa 6. Podobszar rewitalizacji Osiedle Stare Miasto Centrum



Źródło: opracowanie własne

9.3 Podobszar rewitalizacji Osiedle Sarnowa

Na obszarze zdiagnozowano koncentrację w szczególności następujących problemów:

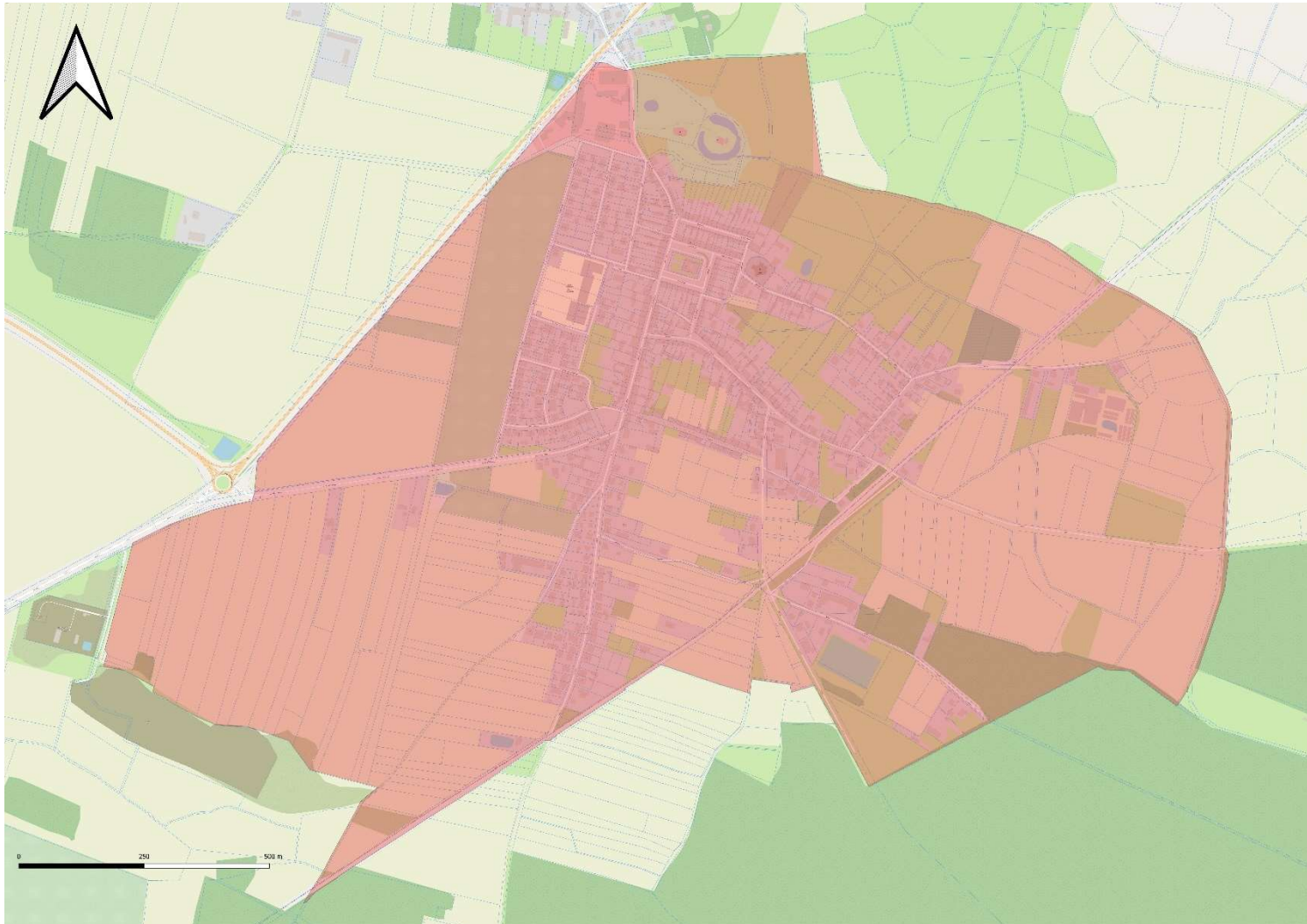
Ze sfery społecznej:

- Depopulacja,
- Bezrobocie,
- Alkoholizm,
- Niepełnosprawność,
- Długotrwała lub ciężka choroba.

Ze sfery pozaspołecznej:

- Sąsiedztwo dróg generujących hałas,
- Deficyt rozwiązań w zakresie spełniania standardów dostępności w obiektach gminnych,
- Występowanie terenów zielonych, które wymagają przekształceń i rewitalizacji,
- Niewystarczający dostęp do domów kultury/ świetlic/ bibliotek,
- Występowanie budynków komunalnych w złym stanie technicznym,
- Wysoki udział dróg gminnych w złym stanie technicznym,
- Występowanie zabytków w złym stanie technicznym,
- Występowanie lokali ogrzewanych piecami węglowymi.

Mapa 7. Podobszar rewitalizacji Osiedle Sarnowa



Źródło: opracowanie własne

10. Spis map, tabel i wykresów

Mapa 1. Podział delimitacyjny Gminy Rawicz	6
Mapa 2. Układ komunikacyjny na tle jednostek delimitacyjnych w gminie Rawicz	28
Mapa 3. Tereny produkcyjne na obszarze gminy Rawicz.....	30
Mapa 4. Obszar zdegradowany w Gminie Rawicz.....	50
Mapa 5. Obszar rewitalizacji w Gminie Rawicz	58
Mapa 6. Podobszar rewitalizacji Osiedle Stare Miasto Centrum	60
Mapa 7. Podobszar rewitalizacji Osiedle Sarnowa.....	62
Rysunek 1. Przykładowy schemat określania koncentracji problemu poprzez standaryzację danych ...	7
Rysunek 2. Schemat określania koncentracji ogółu problemów poprzez sumowanie wystandaryzowanych danych	8
Tabela 1. Podział gminy Rawicz na jednostki delimitacyjne.....	5
Tabela 2. Lista wskaźników wykorzystana do delimitacji obszaru zdegradowanego i rewitalizacji w gminie Rawicz.....	9
Tabela 3. Wyniki standaryzacji liniowej zjawiska związanego z depopulacją w gminie Rawicz.....	13
Tabela 4. Wyniki standaryzacji liniowej zjawiska związanego z ubóstwem w gminie Rawicz	14
Tabela 5. Wyniki standaryzacji liniowej zjawiska bezrobocia w gminie Rawicz.....	15
Tabela 6. Wyniki standaryzacji liniowej zjawiska związanego z uzależnieniem w gminie Rawicz	16
Tabela 7. Wyniki standaryzacji liniowej zjawiska związanego z niepełnosprawnością w gminie Rawicz	17
Tabela 8. Wyniki standaryzacji liniowej zjawiska związanego z długotrwałą lub ciężką chorobą w gminie Rawicz.....	18
Tabela 9. Wyniki standaryzacji liniowej zjawiska związanego z niskim poziomem edukacji w gminie Rawicz.....	19
Tabela 10. Wyniki standaryzacji liniowej zjawiska związanego z samotnością w gminie Rawicz	20
Tabela 11. Suma wskaźników wystandaryzowanych sfery społecznej określająca koncentrację negatywnych zjawisk społecznych w gminie Rawicz.....	22
Tabela 12. Wyniki standaryzacji liniowej zjawiska związanego z niską przedsiębiorczością w gminie Rawicz.....	23
Tabela 13. Wyniki standaryzacji liniowej zjawiska związanego ze słabą kondycją lokalnych przedsiębiorstw w Gminie Rawicz.....	24
Tabela 14. Wyniki standaryzacji liniowej zjawiska związanego z niską jakością powietrza atmosferycznego w gminie Rawicz (nałożone kary)	25
Tabela 15. Wyniki standaryzacji liniowej zjawiska związanego z występowaniem odpadów azbestowych w Gminie Rawicz.....	26
Tabela 16. Wyniki standaryzacji liniowej zjawiska związanego z występowaniem hałasu w gminie Rawicz.....	27
Tabela 17. Wyniki standaryzacji liniowej zjawiska związanego z uciążliwym sąsiedztwem terenów przemysłowych w gminie Rawicz	29
Tabela 18. Wyniki standaryzacji liniowej zjawiska związanego z niedostosowaniem infrastruktury do potrzeb osób ze szczególnymi potrzebami w gminie Rawicz (dostępność architektoniczna)	31
Tabela 19. Wyniki standaryzacji liniowej zjawiska związanego z dostępem do publicznie dostępnych terenów zieleni w gminie Rawicz, które wymagają przekształceń i rewaloryzacji	33

Tabela 20. Lokalizacja obiektów, które wymagają przekształceń, remontów i rewaloryzacji w 2021 roku w gminie Rawicz.....	34
Tabela 21. Wyniki standaryzacji liniowej zjawiska związanego z oceną stanu technicznego miejsc aktywności społecznej w gminie Rawicz	35
Tabela 22. Lokalizacja miejsc, gdzie realizowane są usługi z zakresu sportu i rekreacji, które wymagają przekształceń i rewaloryzacji w gminie Rawicz	36
Tabela 23. Wyniki standaryzacji liniowej zjawiska związanego z niewystarczającym lub niską jakością miejsc rekreacji i sportu w gminie Rawicz.....	38
Tabela 24. Wyniki standaryzacji liniowej zjawiska związanego z niedostatecznie rozwiniętą infrastrukturą ścieżek i tras rowerowych w gminie Rawicz	39
Tabela 25. Wyniki standaryzacji liniowej zjawiska związanego z zakresu bezpieczeństwa drogowego w gminie Rawicz.....	40
Tabela 26. Wyniki standaryzacji liniowej zjawiska związanego ze złym stanem dróg gminnych w gminie Rawicz.....	41
Tabela 27. Wyniki standaryzacji liniowej zjawiska związanego ze złym stanem technicznym obiektów komunalnych	42
Tabela 28. Wyniki standaryzacji liniowej zjawiska związanego ze złym stanem technicznym obiektów zabytkowych w gminie Rawicz	43
Tabela 29. Wyniki standaryzacji liniowej zjawiska z występowaniem lokali ogrzewanych piecami węglowymi w gminie Rawicz.....	44
Tabela 30. Wyniki standaryzacji liniowej w zakresie deficytu sieci kanalizacyjnej w gminie Rawicz....	45
Tabela 31. Suma wskaźników wystandaryzowanych sfery społecznej określająca koncentrację negatywnych zjawisk społecznych w gminie Rawicz – wskaźniki posortowane	47
Tabela 32. Suma wystandaryzowanych wskaźników sfery społecznej i pozaspołecznej.....	48
Tabela 33. Podobszary rewitalizacji w Gminie Rawicz	52
Tabela 34. Wartości danych wyjściowych wykorzystanych w delimitacji obszaru rewitalizacji w gminie Rawicz.....	52