

Rawicz, dnia 20.08.2024r.

URZĄD MIEJSKI GMINY RAWICZ Biuro Obsługi Klienta						
ON	FB	ESS	SO	ZPIF	OHIP	
Wpł. 22. 08. 2024						PPA
						ZK
AIK	SPiB	IK	ZD	PIKS	BP	
Nr rej. 19395 Zal. k						

Sz. Pan

Grzegorz Kubik

Burmistrz Gminy Rawicz

PETYCJA

Szanowny Panie Burmistrzu,

fundamentem Pana programu wyborczego jest dobro naszej gminy, a co za tym idzie dobro mieszkańców. Dla Samorządu Gminy, któremu Pan przewodniczy, także i dla Pana Burmistrza, liczy się przede wszystkim Rodzina, dobra przyszłość dla młodych i ekologia. To wektory rozwoju powszechnie akceptowane i szanowane.

W realizacji Lokalnej Strategii Rozwoju, na liście zadań dotyczących „Rodziny, kobiety i matki”, znajdują się, między innymi, kontynuowanie doposażenia i tworzenia nowych placów zabaw, z uwzględnieniem potrzeb dzieci z niepełnosprawnościami.

Bardzo prosimy o wyjaśnienie i zdementowanie pogłosek, plotek dotyczących przekształcenia osiedlowego placu zabaw dla dzieci w tereny atrakcyjne dla lokalnych deweloperów budowlanych.

Jesteśmy mieszkańcami „Osiedla 350-lecia” Rawicza, a dokładnie Osiedla za Szpitalem, ulice: Grota Roweckiego, Sportowa, Słoneczna, Brzozowa, Akacyjowa, Sosnowa, Świerkowa. Niedawno dowiedzieliśmy się, że nasz plac zabaw, przy ulicy Świerkowej zostanie zlikwidowany, z przeznaczeniem na działki budowlane. Nasze Osiedle zaczyna się odmładzać, mieszka tu coraz więcej młodych małżeństw z dziećmi. Ten plac zabaw jest blisko mieszkańców, dzieci chętnie korzystają ze sprzętu, a nawet jest potrzeba jego doposażenia. Jedna huśtawka to za mało, bo jeśli jedno dziecko się huśta, drugie też chce. Jesteśmy przeciwni likwidacji tego miejsca.

Podobnie jest ze skwerami zieleni przy ulicy Świerkowej i na całym osiedlu. Nie zgadzamy się, żeby były sprzedawane właścicielom prywatnych posesji, graniczącymi z nimi. My mieszkańcy tego osiedla, sami zagospodarowaliśmy zielone skwery na tym osiedlu i od ponad pięćdziesięciu lat opiekujemy się nimi. Już raz, około sześć lat temu, Samorząd Gminy podjął złą decyzję i sprzedał mały skwer przy tej samej ulicy Świerkowej, właścicielowi posesji graniczącej ze skwerem. I co ten zrobił? ogroził go wysokim betonowym płotem przy samej drodze. Teraz mieszkańcy, którzy opiekowali się tym miejscem, zamiast zieleni za oknami mają betonowy mur. Ulica Świerkowa jest bardzo wąska, opłotowana, z chodnikiem po jednej stronie, jeśli zatrzymuje się na niej np. samochód dostawczy, to przejazd jest zablokowany, co nie służy bezpieczeństwu w razie nagłych sytuacji, przejazd dla karetki lub straży pożarnej jest wtedy niemożliwy. Jednym wolnym miejscem jest mały, około 100 m² skwer, pomiędzy placem zabaw, a przejściem do ulicy Sosnowej. Nie chcemy, żeby był nam zabrany i zniszczony. Jeśli takie miejsca będą sprzedawane prywatnym właścicielom, to w ten sposób wszystkie małe zielone skwery mogą zniknąć z naszych ulic. Przecież jednym z punktów rozwoju gminy jest ekologia, w ramach której uwzględniono budowę małych skwerów, parków kieszonkowych i łąk kwietnych.

Przeznaczenie na sprzedaż takich miejsc jest, naszym zdaniem, sprzeczne z obietnicami wyborczymi.

W imieniu mieszkańców „Osiedla 350-lecia” Rawicza
przewodnicząca Rady Osiedla Alicja Maciejak

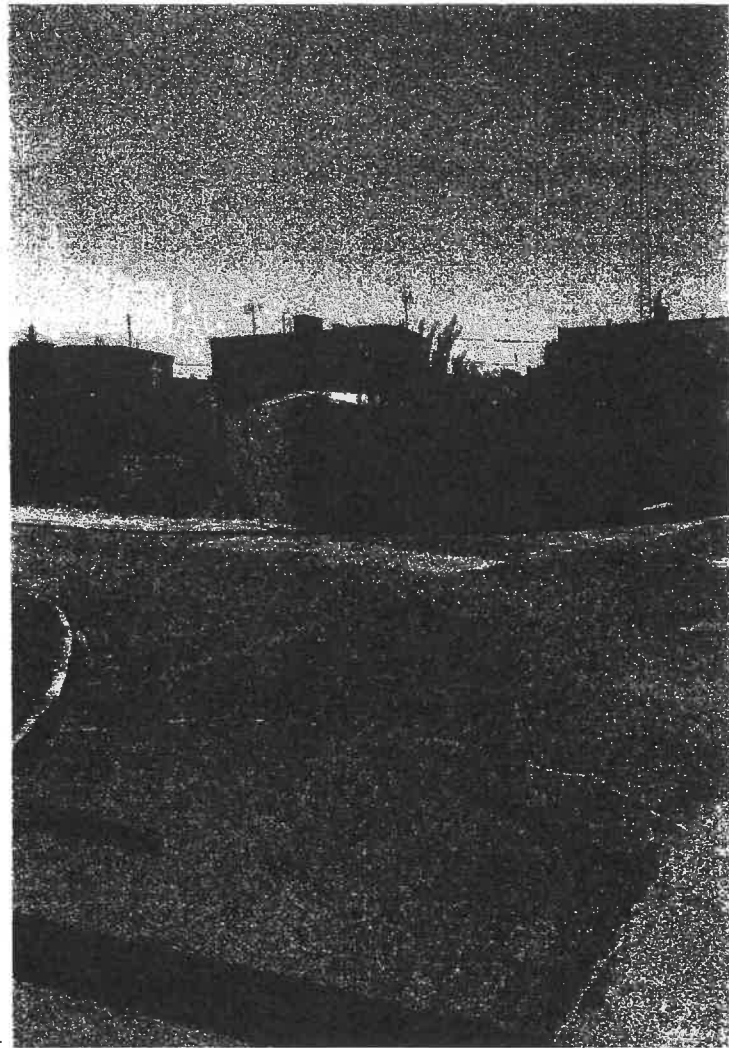
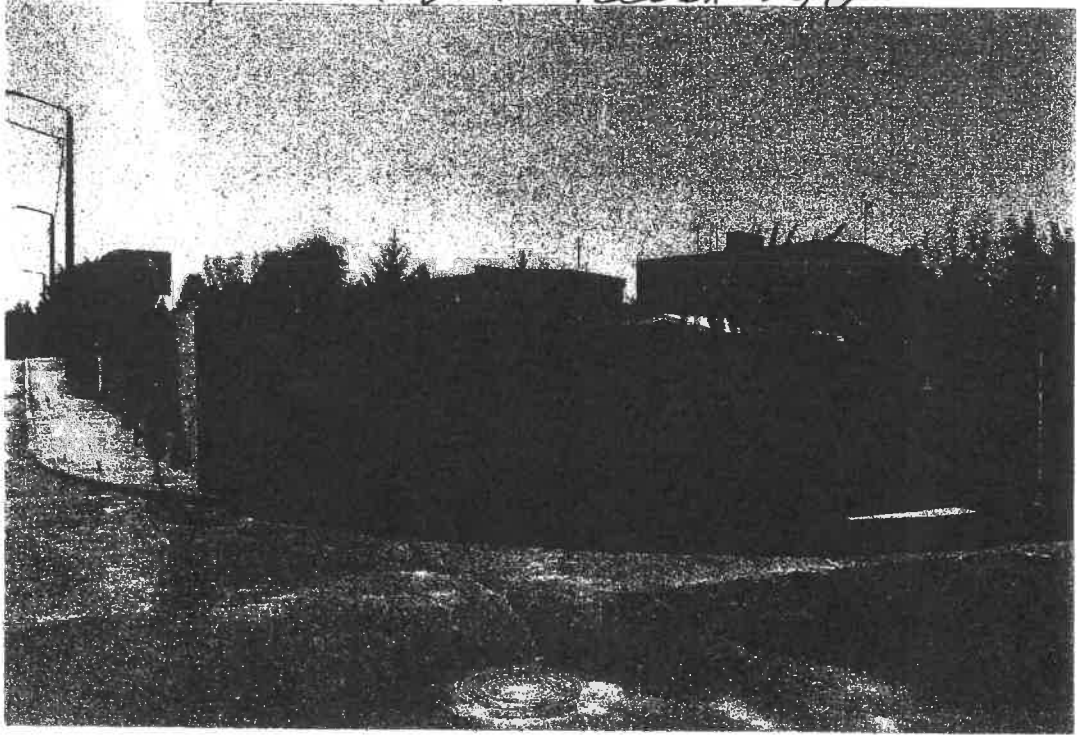
W załączeniu:

1. Potwierdzenie mieszkańców „Osiedla 350-lecia” Rawicza występujących z niniejszą petycją.
2. Zdjęcia skweru zieleni na ulicy Świerkowej, sprzedanego przed laty.
3. Zdjęcia skweru zieleni na ulicy Świerkowej, który pozostał.

Podpisy mieszkańców - 131 podpisów
1 1 0 1 2 1 2

2.

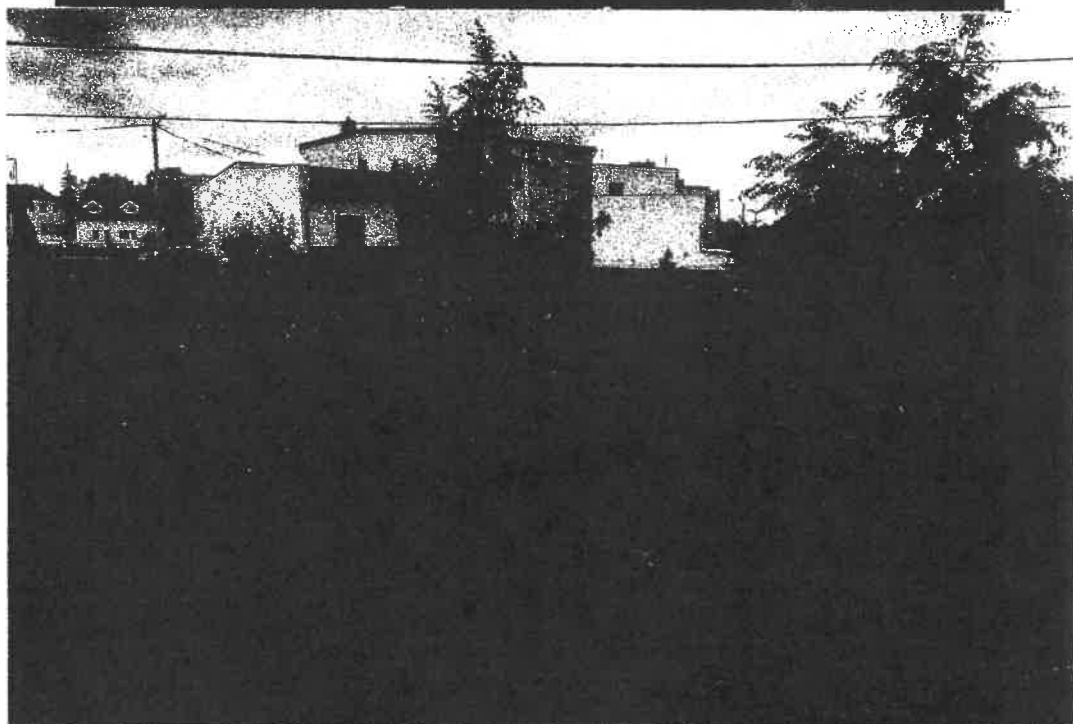
WIDOK Z KIERUNKU SPÓŁZEDANEGO



3. ZDJĘCIE SKWERU, KTÓRY POZOSTAŁ



30 LAT TEMU



STAN OBECNY

